

GOLA DI FRASASSI

CARTA DI IDENTITA'



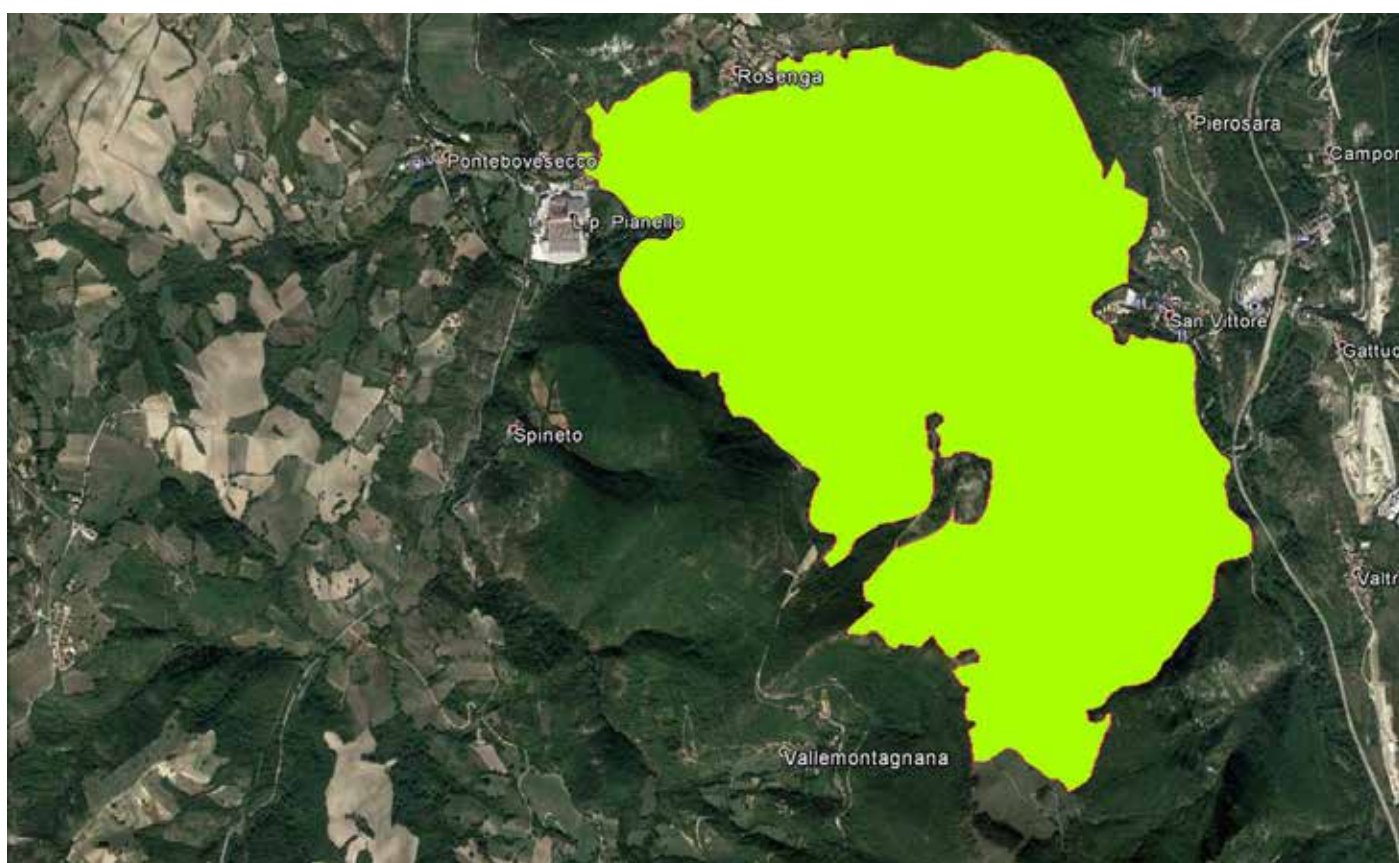
PROVINCIA: Ancona
COMUNI: Fabriano, Genga
ZONA: Montana
QUOTA: da 200 a 730 m.
SUPERFICIE: 498,90 Ha

Rientra interamente nel Parco Naturale Gola della Rossa e di Frasassi

ISTITUZIONE: D.P.G.R. n. 73/97
BUR: Ed. Spec. n. 4 del 22.05.1997
Suppl. n. 30 del 22.05.1997
CARTOGRAFIA: IGM F° 117 - III S.O. / 116 - II S.E.
CTR n. 291160, 301040

RIFERIMENTI WEB

http://www.regione.marche.it/Regione-Utile/Ambiente/Natura/Infrastruttura-verde#848_Finalità
http://www.regione.marche.it/Regione-Utile/Ambiente/Natura/Infrastruttura-verde#849_Schede
http://www.regione.marche.it/Regione-Utile/Ambiente/Natura/Infrastruttura-verde#850_Cartografia
http://www.regione.marche.it/Regione-Utile/Ambiente/Natura/Infrastruttura-verde#851_Specie
http://www.regione.marche.it/Regione-Utile/Ambiente/Natura/Infrastruttura-verde#856_Normativa



AMBIENTE

Gola calcarea della lunghezza di quasi 3 Km delimitata dalle pendici contrapposte dei Monti Valmontagna e Giunguno. Il Fiume Sentino l'attraversa per tutta la lunghezza tra rocce calcaree strapiombanti del Lias inferiore.

FLORA e VEGETAZIONE

La vegetazione si presenta con aspetti diversi tra i versanti: il versante esposto a Sud è caratterizzato da una vegetazione più termofila ricca di elementi mediterranei come *Quercus ilex*, *Arbutus unedo*, *Pistacia terebithus*, *Phillyrea latifolia*, *Ficus carica*, *Smilax aspera*, *Viburnum tinus*. Sulle pareti rocciose si possono rinvenire alcune specie tipicamente rupicole come *Potentilla caulescens*, *Moehringia papulosa*, *Rhamnus saxatilis*, ecc. Il versante opposto è caratterizzato dalla presenza di terrazzi orografici sui quali si sviluppano boschi cedui dello *Scutellario-Ostryetum*, interessanti per la loro integrità e per le specie che ospitano tra cui *Laurus nobilis*.

Una vegetazione marcatamente igrofila si trova in prossimità delle rive del Fiume Sentino.

All'imboccatura delle numerose grotte che si trovano nella zona si rinvergono popolamenti di felci, muschi e alghe.

INTERESSE BOTANICO

Presenza di specie di notevole interesse per la flora delle Marche come la rara *Ephedra major*, relitto terziario; *Laurus nobilis*, relitto xerotermico; l'endemica *Moehringia papulosa* e le poco diffuse *Genista sylvestris*, *Potentilla caulescens*, *Carex distachya*, *Anthericum ramosum*, *Celtis australis*, *Hymenolobus pauciflorus*.

UTILIZZO DEL TERRITORIO

La gola è attraversata da una strada provinciale ed è molto frequentata specialmente da turisti che si recano a visitare la Grotta Grande del Vento. Alcune sorgenti di acque solforose vengono usate da uno stabilimento termale all'imboccatura della gola.

L'area è sottoposta a vincolo paesaggistico; per il particolare interesse naturalistico il Comune di Genga, con delibera consiliare n° 271 del 23 febbraio 1976 l'ha istituita riserva naturale.