

LA BATTAGLIA

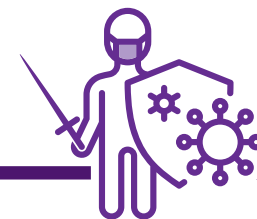


CONTINUA...

verso la **fase 2**, insieme

**TATTOO E PIERCING:**  
ECCO LE REGOLE DA SEGUIRE.

# PANORAMICA PRINCIPALI MISURE



## In sintesi...

- **UTILIZZO DI MASCHERINE, GUANTI, SOPRASCARPE, CAMICI E TELI MONOUSO**
- **LAVAGGIO GIORNALIERO AD ALTA TEMPERATURA DI INDUMENTI E TELI**
- **ACCURATA SANIFICAZIONE DEI LETTINI CON DISINFETTANTI A BASE DI CLORO E ALCOL**
- **STERILIZZAZIONE (IN AUTOCLAVE) DI OGNI STRUMENTAZIONE DOPO L'USO E CONFEZIONAMENTO SANITARIO DEGLI ATTREZZI**
- **SOLO CLIENTI NON A RISCHIO E SOLO SU APPUNTAMENTO**
- **20 MINUTI FRA UN CLIENTE E L'ALTRO PER EFFETTUARE LE OPERAZIONI DI SANIFICAZIONE**
- **RISPETTO DELLA DISTANZA DI SICUREZZA E MAX 1 PERSONA IN SALA D'ASPETTO**

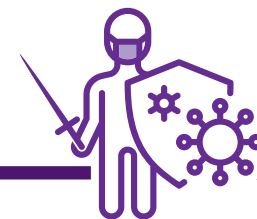
**ATTENZIONE: CONSULTA I PROTOCOLLI E LA NORMATIVA AGGIORNATA SUL SITO DELLA REGIONE MARCHE CLICCANDO QUI**

2

**TATTOO E PIERCING:  
ECCO LE REGOLE DA SEGUIRE.**



# 1. Indicazioni generali



## INFORMAZIONI DI CARATTERE GENERALE

- Utilizzo di soprascarpe monouso;
- utilizzo di camici e teli monouso o lavaggio giornaliero degli indumenti e teli ad alta temperatura (60-90°) con prodotti igienizzanti;
- accurata detersione/sanificazione dei lettini con ipoclorito di sodio-candeggina (diluizione dello 0,1% in cloro attivo) o alcool denaturato (almeno 70%), ed arieggiamento della cabina dopo ogni trattamento.
- Ricevimento clienti esclusivamente per appuntamento, contingentando gli ingressi ed evitando ogni ipotesi di assembramento (tra un appuntamento ed un altro almeno 20 minuti per permettere la sanificazione e ventilazione dell'ambiente e degli strumenti);
- sterilizzazione di attrezzi per mezzo di autoclave o altri metodi di sterilizzazione equivalenti;
- confezionamento degli attrezzi stessi come avviene per la categoria medica dei dentisti;
- sanificazione (secondo modalità Circolare ministeriale n. 5443 del 22/2/20 "Pulizia di ambienti non sanitari") ad ogni ingresso/servizio di: mobilio, lettini, pavimenti e macchinari al fine di preservare la clientela da agenti patogeni;

- utilizzo da parte del personale di guanti usa e getta e mascherine a presidio medico;
- utilizzo in via prioritaria di biancheria e presidi monouso: tappetini, mutandine, cuffie, fasce, cartene, lenzuolini pantaloni in cartene o tnt, asciugamani, accappatoi (questi due ultimi in tnt, quindi usa e getta); se si usano materiali in cotone, lavaggio con detergente e acqua ad alte temperature (60-90°).

## ORARIO E TURNI DI LAVORO

- orario previsto dalle 8 alle 21.30;
- possibilità di svolgere il lavoro anche nei giorni festivi;
- facoltà di organizzare il lavoro con il sistema della turnazione
- orari scaglionati di entrata/uscita dei dipendenti al fine di evitare nei limiti del possibile, assembramenti sui mezzi pubblici di trasporto ed all'entrata/uscita dalla sede operativa.



# Per informazioni

**CLICCA PER CONSULTARE IL PROTOCOLLO E LA NORMATIVA AGGIORNATE:**

<https://www.regione.marche.it/coronavirus-protocolli-fase2>

## PER INFORMAZIONI:

Segreteria:

**Roberto Ventura** - tel. 0718063701 | mail [roberto.ventura@regione.marche.it](mailto:roberto.ventura@regione.marche.it)

Referente:

**Marco Moscatelli** - tel. 071 8063745 | mail [marco.moscatelli@regione.marche.it](mailto:marco.moscatelli@regione.marche.it)

Dirigente di riferimento Covid attività produttive:

**Pietro Talarico**

Dirigente del Servizio:

**Silvano Bertini**

