



**RAPPORTO SULLO  
STATO DELLA  
PIANIFICAZIONE  
E DELLE  
INFORMAZIONI  
TERRITORIALI  
NELLA REGIONE  
MARCHE**

**RAPPORTO 2005**



## Il processo di adeguamento dei Prg al Ppar

### *Il quadro complessivo*

Gli elementi salienti che emergono nel rapporto 2005 sullo stato dell'adeguamento dei Prg al Ppar – aggiornato con i dati al 31 dicembre 2004 – sembrano evidenziare e consolidare i tratti emersi negli ultimi anni.

- 1) Il processo di adeguamento dei piani al Ppar ha ormai raggiunto una fase matura. La percentuale di comuni dotati di Prg adeguato supera il 67%. Se sommiamo a questa percentuale il numero di comuni che hanno trasmesso il piano adottato alla provincia di competenza, la percentuale supera l'80%. Se il processo di adeguamento si è avviato con difficoltà, è poi proseguito con ritmi spediti negli anni più recenti (come si cerca di evidenziare nella fig.7). Sempre di più l'attenzione dovrà essere rivolta ai piani già adeguati che vengono riprogettati ex novo dove andrà verificata la tenuta e la reinterpretazione delle prescrizioni e degli indirizzi del Ppar.
- 2) Il sistema di governo del territorio regionale sta lavorando negli ultimi anni con ritmi omogenei: il numero di comuni che adotta il proprio piano regolatore in adeguamento equivale sostanzialmente al numero di comuni che vede il piano definitivamente approvato. Questo fatto, influenzato forse dall'innovazione procedurale della LR 19/2001, ha fatto assestare intorno a 30 unità il numero di piani nella fase di interazione con le province.

Nelle pagine seguenti, in cui si cercherà di argomentare e articolare queste osservazioni, con "A" vengono indicati i comuni che non hanno conferito l'incarico per l'adeguamento al Ppar, con "B" comuni il cui Prg risulta in corso di elaborazione, con "C" i comuni con Prg adottato, con "D" i comuni con Prg trasmesso in provincia (ed attualmente in fase di istruttoria o in fase di approvazione definitiva, con "E" i comuni il cui Prg viene restituito dalla Provincia per la rielaborazione, con "F" i comuni il cui Prg è definitivamente adottato.

Il processo di adeguamento del Prg comunale al Ppar regionale risulta concluso, alla fine del 2004, in quasi il 68% dei comuni delle Marche.

I dati sono esposti in forma analitica nelle tabelle che seguono

	A	B	C	D	E	F
Pesaro e Urbino	0	6	1	7	0	53
Ancona	0	2	0	2	0	45
Macerata	2	10	4	9	0	32
Ascoli Piceno	1	18	5	13	0	36
<i>Regione</i>	3	36	10	31	0	166

Tab. 1 - Processo di adeguamento dei piani comunali al PPAR alla data del 31 dicembre 2004. Numero dei comuni, valori assoluti



	A	B	C	D	E	F
Pesaro e Urbino	0,00	8,96	1,49	10,45	0,00	79,10
Ancona	0,00	4,08	0,00	4,08	0,00	91,84
Macerata	3,51	17,54	7,02	15,79	0,00	56,14
Ascoli Piceno	1,37	24,66	6,85	17,81	0,00	49,32
Regione	1,22	14,63	4,07	12,60	0,00	67,48

Tab. 2 - Processo di adeguamento dei piani comunali al PPAR alla data del 31 dicembre 2004. Numero dei comuni, valori percentuali rispetto al totale (di ogni provincia o della regione)

### La dinamica del processo di adeguamento dei piani

Il monitoraggio del processo di adeguamento dei Prg al Ppar, compiuto da alcuni anni con modalità costanti, consente di disporre di un'immagine significativa per descrivere l'andamento dello stato della pianificazione nelle Marche.

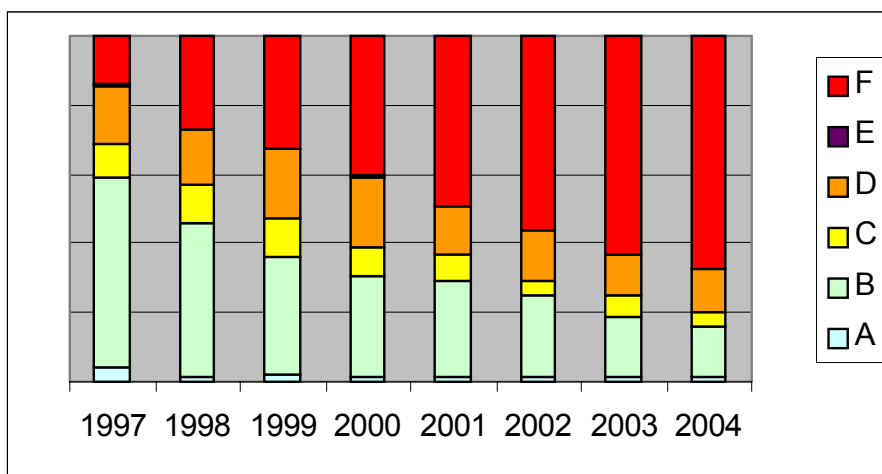


Fig. 1 - Processo di adeguamento dei piani comunali al PPAR a partire dal 1997.

Gli stessi dati possono essere letti analiticamente nella tabella seguente che dimostra il diverso andamento nel tempo del processo di adeguamento.



	A	B	C	D	E	F
30 novembre 1997	11	134	25	41	1	35
31 dicembre 1998	4	108	28	40		66
31 dicembre 1999	5	84	27	49		81
31 dicembre 2000	4	72	20	50	1	99
31 dicembre 2001	4	67	20	33		122
31 dicembre 2002	4	58	10	36		138
31 dicembre 2003	3	43	16	28		156
31 dicembre 2004	3	36	10	31		166

Tab. 3 - Adeguamento dei piani comunali al PPAR a partire dal 1997. Numero dei comuni, valori assoluti

Dunque la forbice tra piani definitivamente approvati e piani adottati ad ogni intervallo temporale, rilevante in particolare tra il 2000 e il 2001, si è progressivamente ridotta e sembra piuttosto possibile riconoscere una sorta di "sincronizzazione" nei ritmi del governo del territorio tra comuni e province.

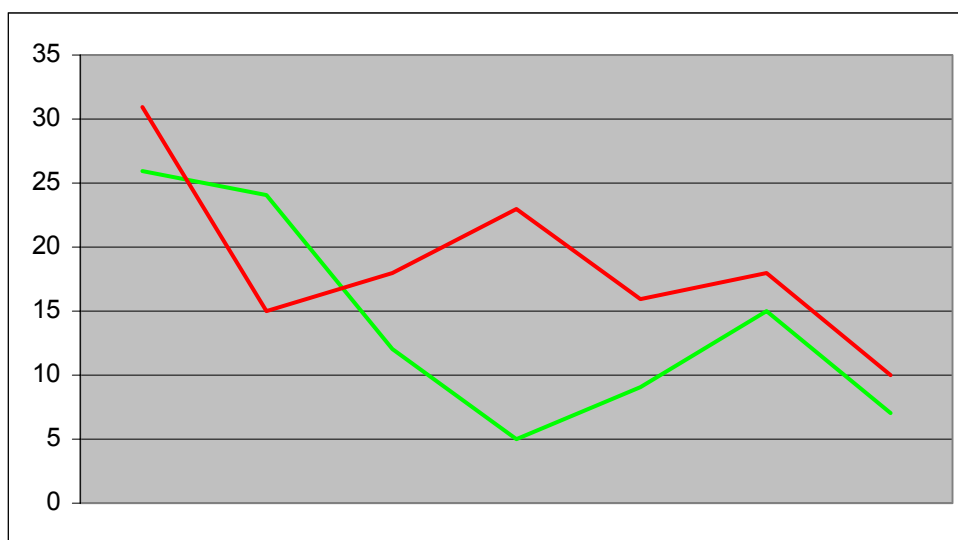


Fig. 2 – Confronto tra numero di piani adottati (verde) e numero di piani approvati (rosso) per ogni anno dell'intervallo compreso tra il dicembre 1997 e il dicembre 2004



*Le situazioni territoriali dello stato di adeguamento dei piani*

Come già sufficientemente discusso negli anni precedenti, il processo di adeguamento dei Prg al Ppar ha proceduto con una velocità proporzionale alla dimensione dei comuni.

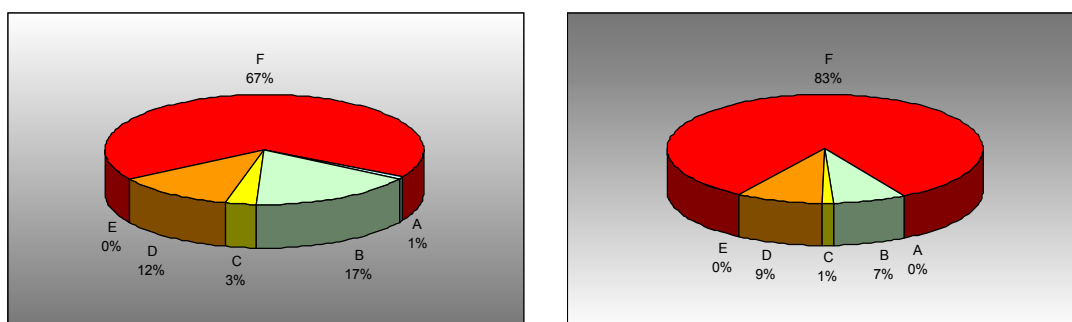


Fig. 3 – Stato della pianificazione in relazione alla superficie territoriale (a sinistra) e alla popolazione (a destra) della Regione Marche (valori percentuali)

Anche oggi che il processo di adeguamento è giunto ad uno stadio avanzato si ritrova traccia di questo fenomeno per cui la percentuale di popolazione che risiede in comuni dotati di uno strumento urbanistico adeguato è di gran lunga superiore alla percentuale di superficie regolata da Prg approvati

Questi dati possono essere meglio interpretati localizzando geograficamente le informazioni, come nelle carte tematiche che seguono, in cui i comuni delle Marche vengono disaggregati in base alla loro consistenza demografica selezionando le soglie dei 3.000 e dei 10.000 abitanti. Come si potrà osservare, un solo comune, tra quelli con popolazione superiore ai 10.000 abitanti, non ha almeno adottato il Prg in adeguamento al Ppar.

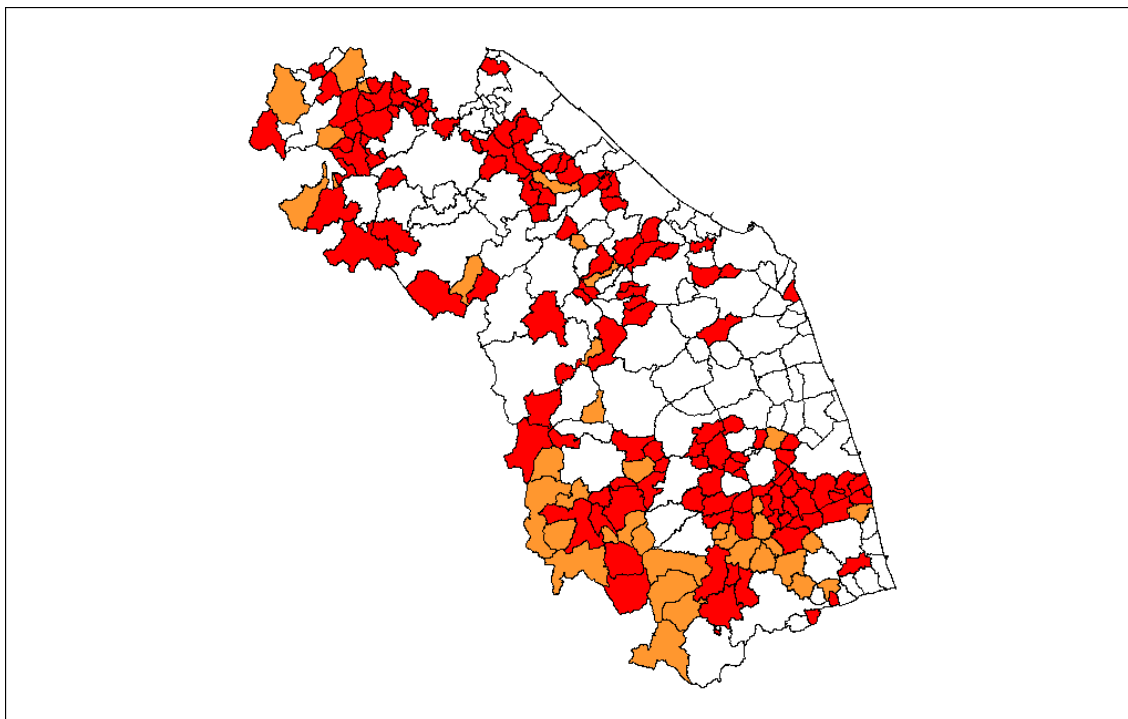


Fig. 4 - Comuni con popolazione inferiore a 3.000 abitanti.  
In rosso i comuni con strumento urbanistico adeguato al Ppar vigente o adottato (C, D, F). In ocra i comuni con lo strumento urbanistico da adeguare (A,B)

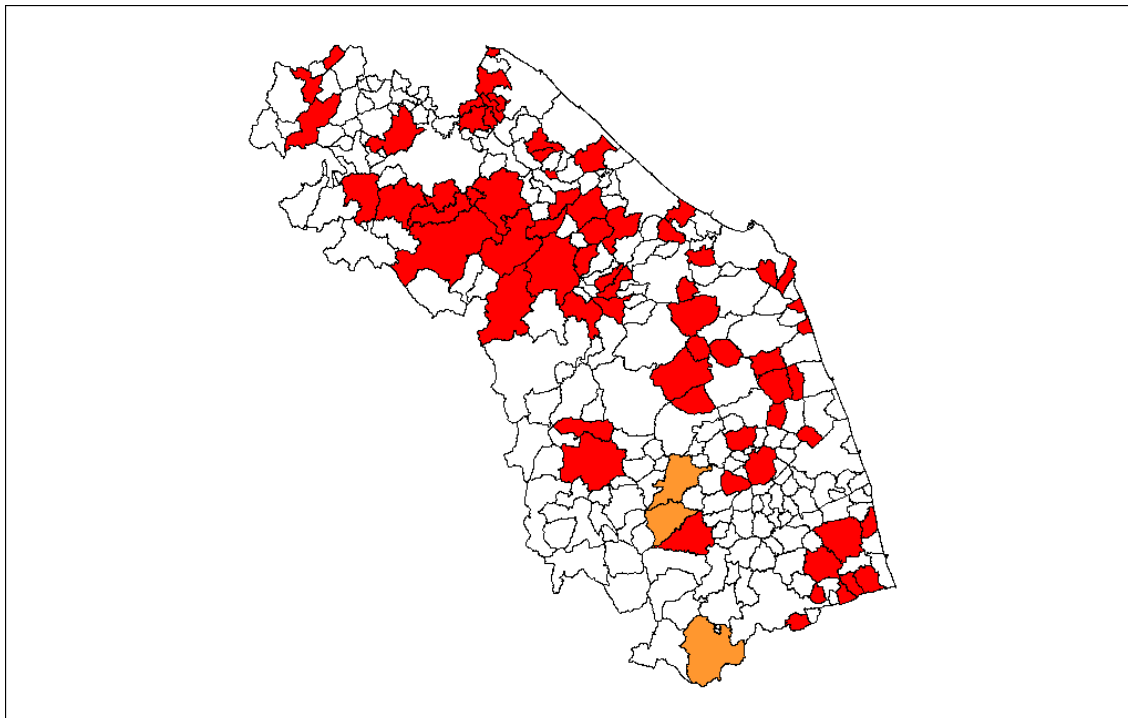


Fig. 5 - Comuni con popolazione compresa tra 3.000 e 10.000 abitanti.  
In rosso i comuni con strumento urbanistico adeguato al Ppar vigente o adottato (C, D, F). In ocra i comuni con lo strumento urbanistico da adeguare (A,B)

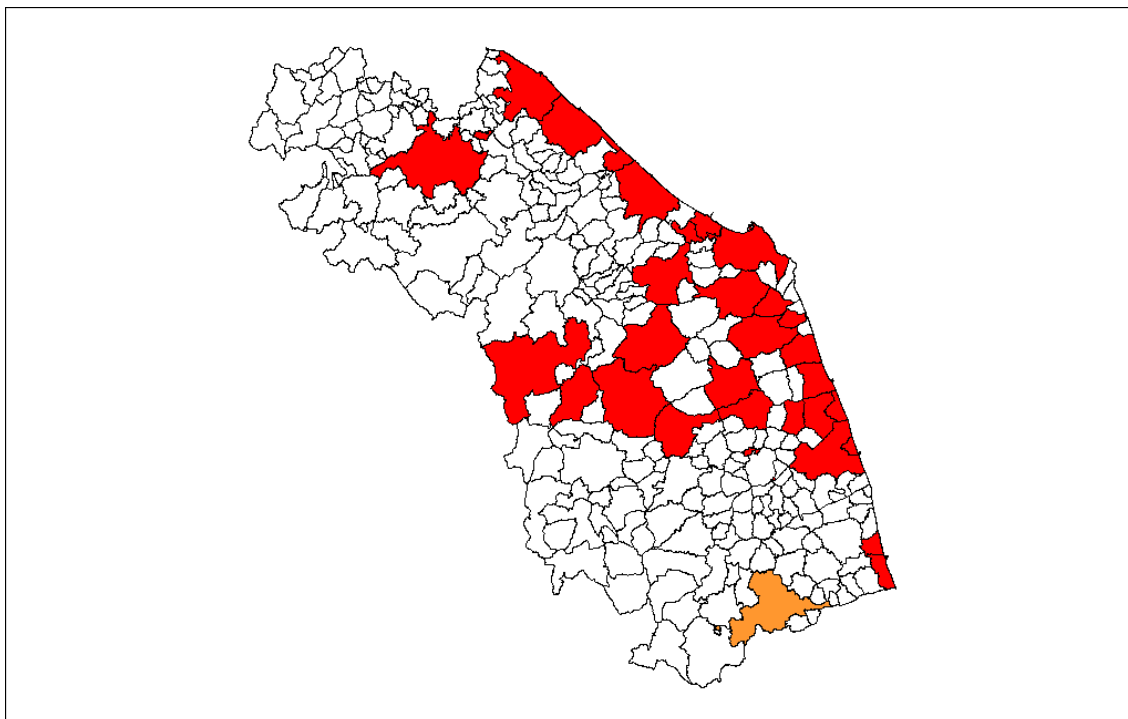


Fig. 6 - Comuni con popolazione superiore a 10.000 abitanti.  
In rosso i comuni con strumento urbanistico adeguato al Ppar vigente o adottato (C, D, F). In oca i comuni con lo strumento urbanistico da adeguare (A,B)

Le situazioni illustrate nelle carte possono essere lette in modo analitico nella tabella seguente.

	A, B	C, D, F
Comuni fino a 3.000 ab.	35	117
Comuni compresi tra 3.001 e 10.000 ab.	3	61
Comuni con più di 10.000 ab.	1	29

Tab. 4. - Situazione dell'adeguamento dei piani comunali al Ppar in base alla consistenza demografica dei comuni. (Numero dei comuni, valori assoluti)

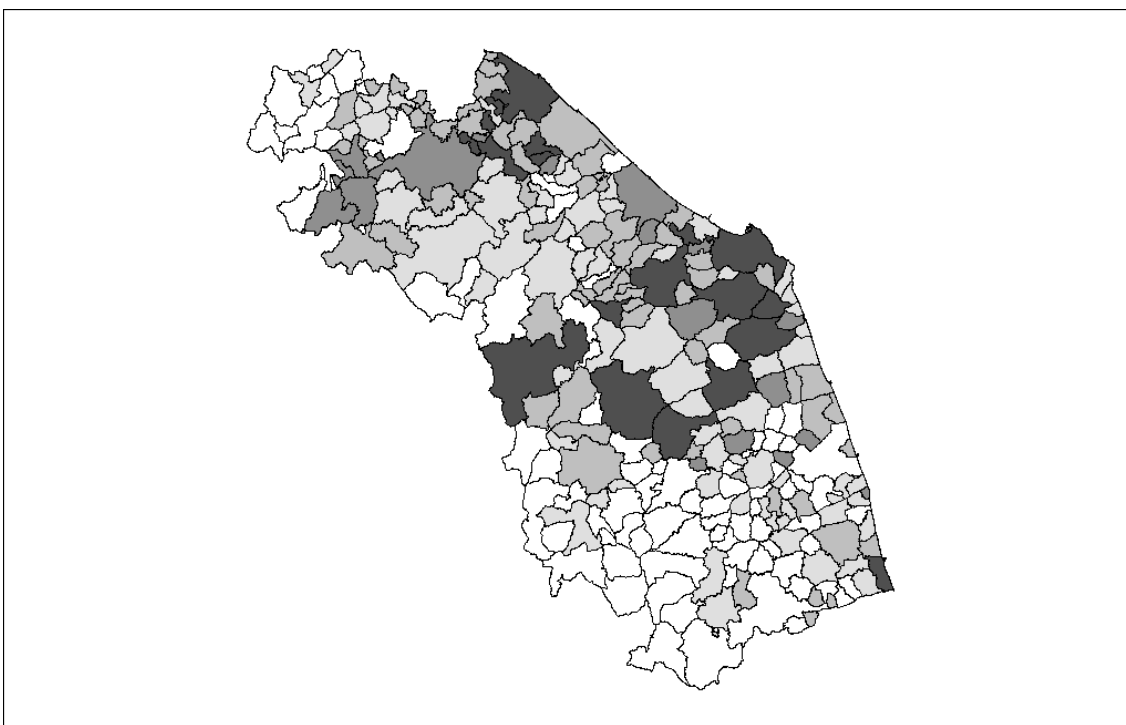
In particolare è interessante notare come i comuni con popolazione inferiore ai 1000 abitanti influenzino la prestazione della categoria "Comuni fino a 3.000 abitanti":

	A, B	C, D, F
Comuni con meno di 1.000 ab.	15	36

Tab. 5. - Situazione dell'adeguamento dei piani comunali al Ppar nei comuni con popolazione inferiore ai 1.000 abitanti. (Numero dei comuni, valori assoluti)



La datazione dei piani adeguati al Ppar può forse introdurre qualche elemento di ragionamento in proiezione futura.



*Fig. 7 – La datazione del processo di adeguamento dei piani  
Nel grigio più scuro i 18 piani in adeguamento approvati dalla regione. Nella tonalità successiva i 17 piani approvati dalle province nella prima fase della loro attività (fino al 31 dicembre 1997). Nelle due tonalità più chiare i 65 piani approvati nel triennio 1998-2000 e i 66 approvati nel triennio 2001-2004.*

Molti dei comuni che hanno adeguato il loro piano regolatore con tempestività (in particolare quelli in cui l'approvazione dello strumento è stata regionale) si trovano oggi a predisporre un nuovo strumento di governo del territorio comunale. Questi comuni si candidano a rappresentare un osservatorio privilegiato sia per quanto riguarda la tenuta delle prescrizioni del Ppar sia, più in generale, per quanto riguarda il ruolo dei temi paesaggistici nella gestione del territorio, in una fase, peraltro, interessata da innovazioni normative e culturali. Per quanto riguarda la Regione, in particolare non va dimenticata la sottoscrizione della "Convenzione europea per il paesaggio" e gli obblighi di verifica del Ppar introdotti dal codice "Urbani".

Per quanto riguarda i comuni con il piano non ancora adeguato, un elemento che potrebbe sollecitare la ripresa del processo di pianificazione generale, potrebbe essere costituito dai limiti alla pratica degli accordi di programma introdotta con la recente legge sui programmi di riqualificazione urbana. (L.r. 16/2005) che, ad integrazione del del d.lgs. 18 agosto 2000, n. 267 (e modificando così la L.r. 34/92) all'articolo 13, c.9 prescrive che "gli accordi di programma che determinano varianti parziali agli strumenti urbanistici generali comunali sono ammessi esclusivamente per i Comuni che hanno adottato definitivamente il PRG in adeguamento al PPAR."





## Riepilogo provincia di Pesaro e Urbino – Situazione al 31 dicembre 2004

### LEGENDA

“A” incarico non ancora conferito

“B” Prg in corso di elaborazione

“C” Prg adottato

“D” Prg trasmesso in provincia (in istruttoria o in fase di approvazione definitiva)

“E” Prg restituito

“F” Prg approvato definitivamente

11041001	Acqualagna	F
11041002	Apecchio	F
11041003	Auditore	F
11041004	Barchi	F
11041005	Belforte all'Isauro	F
11041006	Borgo Pace	B
11041007	Cagli	F
11041008	Cantiano	D
11041009	Carpegna	B
11041010	Cartoceto	F
11041011	Casteldelci	C
11041012	Colbordolo	F
11041013	Fano	F
11041014	Fermignano	F
11041015	Fossombrone	F
11041016	Fratte Rosa	F
11041017	Frontino	F
11041018	Frontone	B
11041019	Gabicce Mare	F
11041020	Gradara	F
11041021	Isola del Piano	F
11041022	Lunano	F
11041023	Macerata Feltria	F
11041024	Maiolo	D
11041025	Mercatello sul Metauro	F
11041026	Mercatino Conca	F
11041027	Mombaroccio	F
11041028	Mondavio	D
11041029	Mondolfo	D
11041030	Montecalvo in Foglia	F
11041031	Monte Cerignone	F
11041032	Monteciccardo	F
11041033	Montecopiolo	F
11041034	Montefelcino	F
11041035	Montegrimano	F
11041036	Montelabbate	F
11041037	Montemaggiore al Metauro	F
11041038	Monte Porzio	F
11041039	Novafeltria	F
11041040	Orciano di Pesaro	B
11041041	Peglio	F
11041042	Pennabilli	D
11041043	Pergola	F
11041044	Pesaro	F
11041045	Petriano	F
11041046	Piagge	F
11041047	Pian di Meleto	F
11041048	Pietrarubbia	F
11041049	Piobbico	F
11041050	Saltara	F
11041051	San Costanzo	F
11041052	San Giorgio di Pesaro	F
11041053	San Leo	B
11041054	San Lorenzo in Campo	F
11041055	Sant'Agata Feltria	B
11041056	Sant'Angelo in Lizzola	F
11041057	Sant'Angelo in Vado	F
11041058	Sant'Ippolito	F
11041059	Sassocorvaro	D
11041060	Sassofeltrio	F
11041061	Serra Sant'Abbondio	F
11041062	Serrungarina	F
11041063	Talamello	D
11041064	Tavoleto	F
11041065	Tavullia	F
11041066	Urbania	F
11041067	Urbino	F



## Riepilogo provincia di Ancona – Situazione al 31 dicembre 2004

### LEGENDA

“A” incarico non ancora conferito

“B” Prg in corso di elaborazione

“C” Prg adottato

“D” Prg trasmesso in provincia (in istruttoria o in fase di approvazione definitiva)

“E” Prg restituito

“F” Prg approvato definitivamente

11042001	Agugliano	F
11042002	Ancona	F
11042003	Arcevia	F
11042004	Barbara	B
11042005	Belvedere Ostrense	F
11042006	Camerano	F
11042007	Camerata Picena	F
11042008	Castellbellino	F
11042009	Castel Colonna	F
11042010	Castelfidardo	F
11042011	Castelleone di Suasa	F
11042012	Castelplanio	F
11042013	Cerreto d'Esi	F
11042014	Chiaravalle	F
11042015	Corinaldo	F
11042016	Cupramontana	F
11042017	Fabriano	F
11042018	Falconara Marittima	F
11042019	Filottrano	F
11042020	Genga	F
11042021	Jesi	F
11042022	Loreto	F
11042023	Maiolati Spontini	F
11042024	Mergo	F
11042025	Monsano	F
11042026	Montecarotto	F
11042027	Montemarciano	F
11042028	Monterado	F
11042029	Monte Roberto	F
11042030	Monte San Vito	F

11042031	Morro d'Alba	F
11042032	Numana	F
11042033	Offagna	F
11042034	Osimo	F
11042035	Ostra	F
11042036	Ostra Vetere	F
11042037	Poggio San Marcello	B
11042038	Polverigi	F
11042039	Ripe	F
11042040	Rosora	F
11042041	San Marcello	F
11042042	San Paolo di Jesi	F
11042043	Santa Maria Nuova	F
11042044	Sassoferrato	D
11042045	Senigallia	F
11042046	Serra de' Conti	F
11042047	Serra San Quirico	D
11042048	Sirolo	F
11042049	Staffolo	F



## Riepilogo provincia di Macerata – Situazione al 31 dicembre 2004

### LEGENDA

“A” incarico non ancora conferito

“B” Prg in corso di elaborazione

“C” Prg adottato

“D” Prg trasmesso in provincia (in istruttoria o in fase di approvazione definitiva)

“E” Prg restituito

“F” Prg approvato definitivamente

11043001	Acquacanina	A
11043002	Apiro	F
11043003	Appignano	F
11043004	Belforte del Chienti	F
11043005	Bolognola	A
11043006	Caldarola	B
11043007	Camerino	F
11043008	Camporotondo di Fiastrone	D
11043009	Castelraimondo	F
11043010	Castelsantangelo sul Nera	C
11043011	Cessapalombo	D
11043012	Cingoli	F
11043013	Civitanova Marche	F
11043014	Colmurano	F
11043015	Corridonia	F
11043016	Esanatoglia	F
11043017	Fiastra	D
11043018	Fiordimonte	D
11043019	Fiuminata	D
11043020	Gagliole	B
11043021	Gualdo	C
11043022	Loro Piceno	F
11043023	Macerata	F
11043024	Matelica	F
11043025	Mogliano	F
11043026	Montecassiano	D
11043027	Monte Cavallo	B
11043028	Montecosaro	F
11043029	Montefano	F
11043030	Montelupone	F

11043031	Monte San Giusto	D
11043032	Monte San Martino	C
11043033	Morrovalle	F
11043034	Muccia	B
11043035	Penna San Giovanni	D
11043036	Petriolo	F
11043037	Pievebovigliana	F
11043038	Pieve Torina	F
11043039	Pioraco	F
11043040	Poggio San Vicino	B
11043041	Pollenza	F
11043042	Porto Recanati	F
11043043	Potenza Picena	F
11043044	Recanati	F
11043045	Ripe San Ginesio	F
11043046	San Ginesio	B
11043047	San Severino Marche	F
11043048	Sant'Angelo in Pontano	F
11043049	Sarnano	B
11043050	Sefro	B
11043051	Serrapetrona	D
11043052	Serravalle del Chienti	B
11043053	Tolentino	F
11043054	Treia	F
11043055	Urbisaglia	F
11043056	Ussita	C
11043057	Visso	B



## Riepilogo provincia di Ascoli Piceno – Situazione al 31 dicembre 2004

### LEGENDA

“A” incarico non ancora conferito

“B” Prg in corso di elaborazione

“C” Prg adottato

“D” Prg trasmesso in provincia (in istruttoria o in fase di approvazione definitiva)

“E” Prg restituito

“F” Prg approvato definitivamente

11044001	Acquasanta Terme	B
11044002	Acquaviva Picena	F
11044003	Altidona	F
11044004	Amandola	D
11044005	Appignano del Tronto	B
11044006	Arquata del Tronto	B
11044007	Ascoli Piceno	B
11044008	Belmonte Piceno	C
11044009	Campofilone	F
11044010	Carassai	C
11044011	Castel di Lama	F
11044012	Castignano	B
11044013	Castorano	B
11044014	Colli del Tronto	F
11044015	Comunanza	F
11044016	Cossignano	B
11044017	Cupra Marittima	F
11044018	Falerone	C
11044019	Fermo	D
11044020	Folignano	D
11044021	Force	B
11044022	Franca Villa d'Ete	D
11044023	Grottammare	F
11044024	Grottazzolina	F
11044025	Lapedona	F
11044026	Magliano di Tenna	D
11044027	Maltignano	F
11044028	Massa Fermana	F

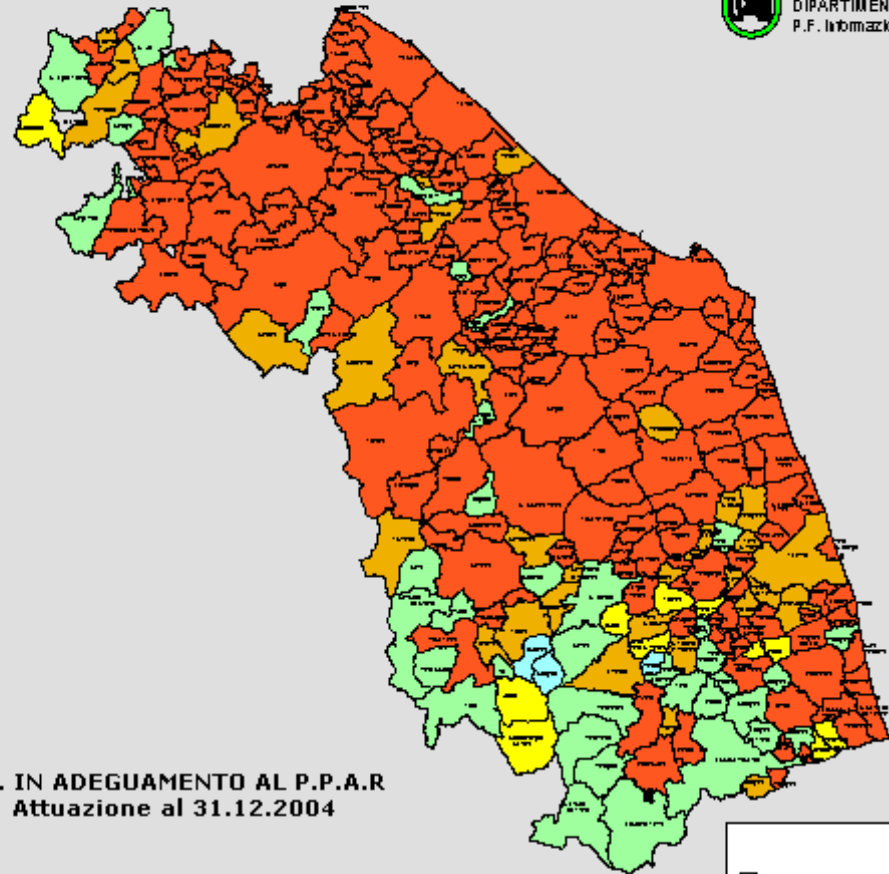
11044029	Massignano	B
11044030	Monsanpietro Morico	F
11044031	Monsampolo del Tronto	C
11044032	Montalto delle Marche	F
11044033	Montappone	D
11044034	Montedinove	B
11044035	Montefalcone Appennino	B
11044036	Montefiore dell'Aso	F
11044037	Montefortino	B
11044038	Montegallo	B
11044039	Monte Giberto	D
11044040	Montegiorgio	F
11044041	Montegranaro	D
11044042	Monteleone di Fermo	B
11044043	Montelparo	B
11044044	Montemonaco	B
11044045	Monteprandone	F
11044046	Monte Rinaldo	F
11044047	Monterubbiano	D
11044048	Monte San Pietrangeli	B
11044049	Monte Urano	F
11044050	Monte Vidon Combatte	F
11044051	Monte Vidon Corrado	F
11044052	Montottone	F
11044053	Moresco	F
11044054	Offida	F
11044055	Ortezzano	F
11044056	Palmiano	D



11044057	Pedaso	F
11044058	Petritoli	F
11044059	Ponzano di Fermo	D
11044060	Porto San Giorgio	F
11044061	Porto Sant'Elpidio	F
11044062	Rapagnano	F
11044063	Ripatransone	F
11044064	Roccafluvione	F
11044065	Rotella	B
11044066	San Benedetto del Tronto	F
11044067	Santa Vittoria in Matenano	D
11044068	Sant'Elpidio a Mare	F
11044069	Servigiano	F
11044070	Smerillo	A
11044071	Spinetoli	C
11044072	Torre San Patrizio	D
11044073	Venarotta	F



REGIONE MARCHE  
DIPARTIMENTO TERRITORIO E AMBIENTE  
P.F. Informazioni territoriali



**P.R.G. IN ADEGUAMENTO AL P.P.A.R.**  
**Attuazione al 31.12.2004**

Legenda

- A: processo di piano non avviato
- B: avvio del processo di piano (attribuzione incarico)
- C: adozione del piano
- D: trasmissione del piano in Provincia
- E: Pro in adeguamento definitivamente approvato