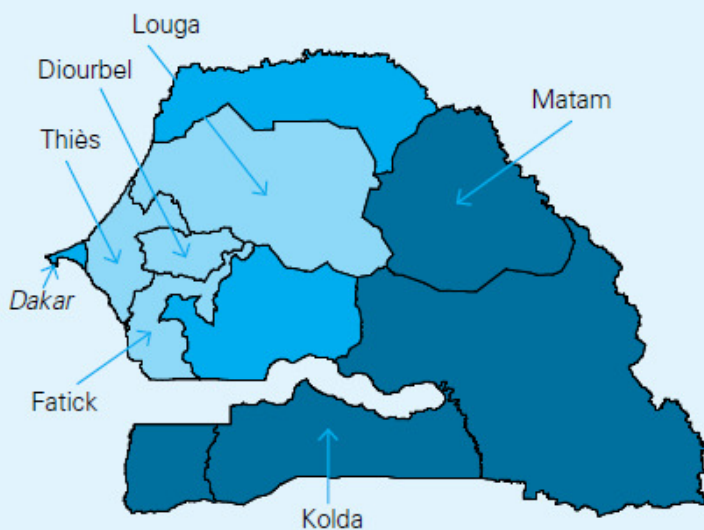


TASSI DI PREVALENZA DELL'E/MGF TRA LE DONNE DI 15-49 ANNI IN SENEGAL, PER REGIONE, 2005

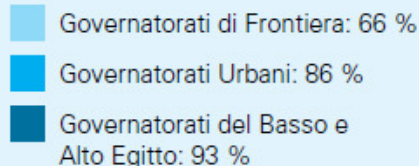
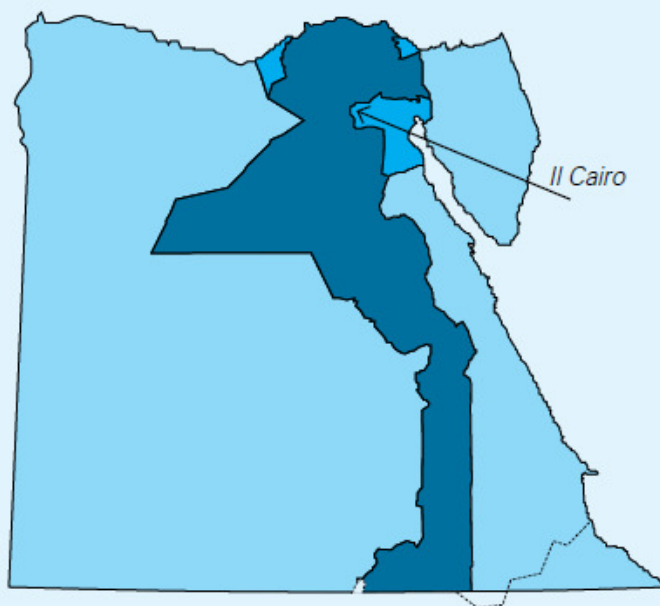


Nota : Questa è una mappa stilizzata e non in scala. Non riflette una posizione dell'UNICEF sullo stato giuridico di alcun paese o territorio né sulla delimitazione di alcuna frontiera. Il nome della capitale è evidenziato in corsivo.

La mappa rispecchia i confini amministrativi delle regioni esistenti in Senegal nel 2005, quando sono stati raccolti i dati DHS (Demographic and Health Survey, Inchiesta demografica e sanitaria). Nel 2008, il Governo del Senegal ha deliberato alcune modifiche territoriali nei confini amministrativi delle regioni, creandone altre tre per un totale di 14 regioni.

Fonte : Adattamento a opera della Sezione Statistica e monitoraggio, Divisione di Politica e pratica, UNICEF, New York, a partire dai dati della DHS (Demographic and Health Survey, Inchiesta demografica e sanitaria) condotta in Senegal nel 2005.

TASSI DI PREVALENZA DELL'E/MGF TRA LE DONNE DI 15-49 ANNI IN EGITTO, PER GOVERNATORATO, 2008

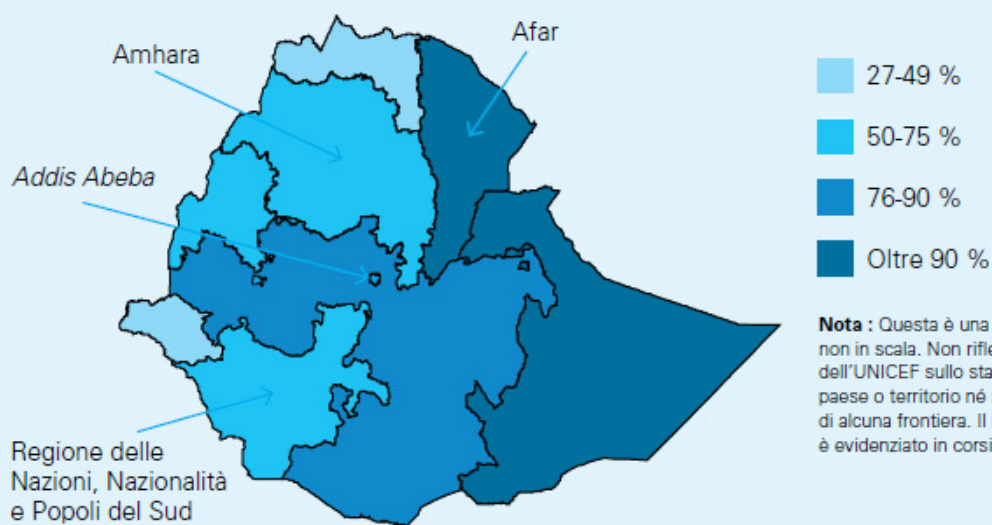


Nota : Questa è una mappa stilizzata e non in scala. Non riflette una posizione dell'UNICEF sullo stato giuridico di alcun paese o territorio né sulla delimitazione di alcuna frontiera. Il nome della capitale è evidenziato in corsivo.

La mappa rispecchia i confini amministrativi dei governatorati esistenti in Egitto nel 2008, quando sono stati raccolti i dati della DHS. Al tempo delle rilevazioni statistiche, le divisioni amministrative dell'Egitto comprendevano 26 governatorati e una città a governo autonomo, Luxor.

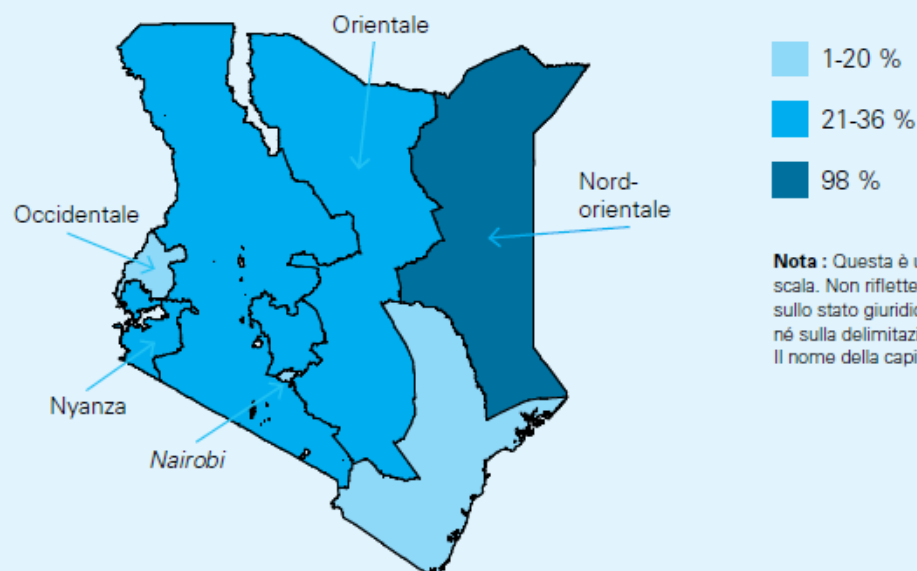
Fonte : Adattamento a opera della Sezione statistica e monitoraggio, Divisione di politica e pratica, UNICEF, New York, a partire dai dati della DHS (Demographic and Health Survey, Inchiesta demografica e sanitaria) condotta in Egitto nel 2008.

TASSI DI PREVALENZA DELL'E/MGF TRA LE DONNE DI 15-49 ANNI IN ETIOPIA, PER REGIONE, 2005



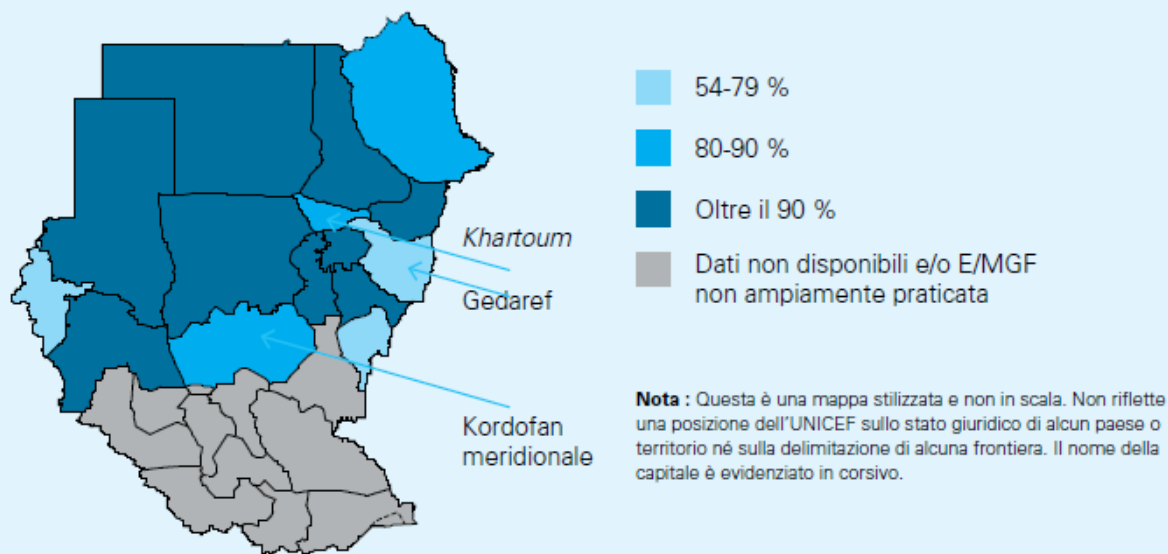
Fonte : Adattamento a opera della Sezione Statistica e monitoraggio, Divisione di Politica e pratica, UNICEF, New York, a partire dai dati della DHS (*Demographic and Health Survey*, Inchiesta demografica e sanitaria) condotta in Etiopia nel 2005.

TASSI DI PREVALENZA DELL'E/MGF TRA LE DONNE DI 15-49 ANNI IN KENYA, PER REGIONE, 2008-2009



Fonte : Adattamento a opera della Sezione Statistica e monitoraggio, Divisione di Politica e pratica, UNICEF, New York, a partire dai dati della DHS (*Demographic and Health Survey*, Inchiesta demografica e sanitaria) condotta in Kenya nel 2008-2009.

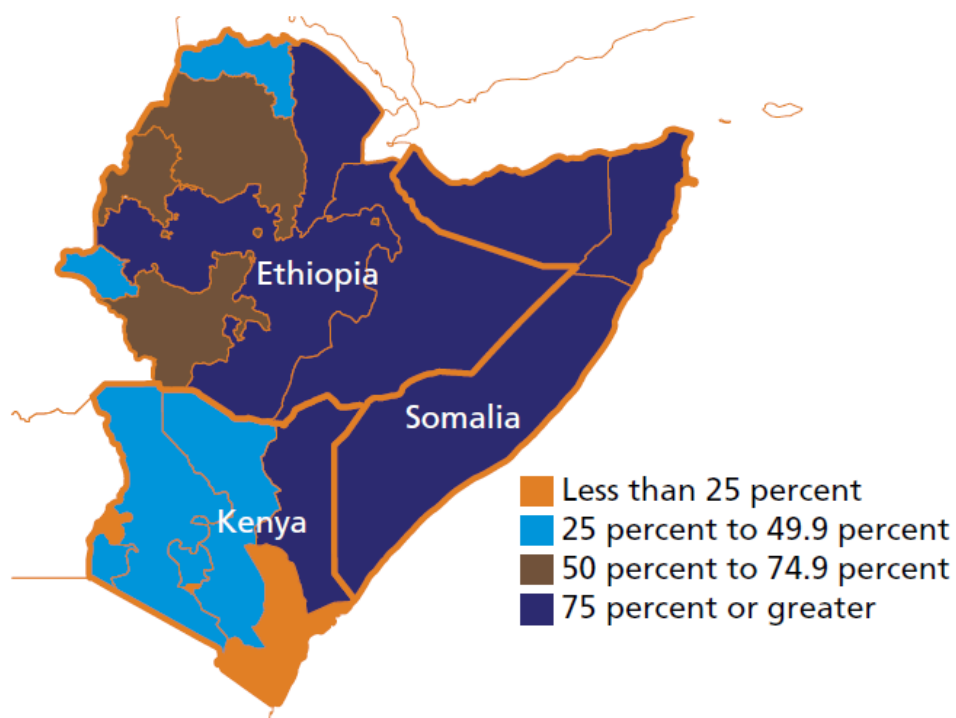
**TASSI DI PREVALENZA DELL'E/MGF TRA LE DONNE DI 15-49 ANNI
IN SUDAN, PER STATO, 2006**



Fonte : Adattamento a opera della Sezione Statistica e monitoraggio, Divisione di Politica e pratica, UNICEF, New York, a partire dai dati della DHS (Demographic and Health Survey, Inchiesta demografica e sanitaria) condotta in Sudan nel 2006.

Variations Within and Across Borders

Looking only at national prevalence rates can hide the regional variations within a country. FGM/C often reflects ethnicity or social interactions of communities across national borders.



Map 2 - Central African Republic, 2000

Prevalence of FGM

- 0-19.9%
- 20-39.9%
- 40-54.9%
- 55-69.9%
- 70-84.9%
- 85-100%

