

IL PUNTO...su

Il mercato del lavoro

1 Le principali dinamiche del II trimestre 2012 sulla base dei dati Istat

Le forze di lavoro.....
L'occupazione.....
Le persone in cerca di occupazione.....
La popolazione inattiva.....

2 Gli ingressi nell'occupazione: le assunzioni registrate dai Centri per l'Impiego nella regione

I dati di fonte amministrativa: ingressi e uscite dal mercato del lavoro.....

- *La dimensione territoriale*
- *Le assunzioni per genere*
- *Le tipologie contrattuali*
- *Le assunzioni per settore di attività*
- *Il saldo per provincia*
- *Il saldo per CIOF*
- *Il saldo per genere*
- *Il saldo per tipologie contrattuali*
- *Il saldo per settori di attività*

Gli ammortizzatori sociali

3 Il ricorso alla mobilità

Le liste di mobilità nelle Marche.....

- *Le dimensioni territoriali*
- *Gli iscritti in base al genere*
- *I lavoratori stranieri*
- *L'indennità*
- *Le iscrizioni per settori di attività*

4 Il ricorso alla Cassa integrazione guadagni

La CIG nelle Marche.....

- *La CIG ordinaria e straordinaria dimensione territoriale regionale e nazionale*
- *La CIG ordinaria e straordinaria dimensione provinciale*
- *La CIG ordinaria e straordinaria per settore attività*

La cassa integrazione in deroga.....

i Quaderni
dell'Osservatorio

Si confermano anche nel secondo trimestre 2012 le difficoltà del mercato del lavoro regionale. Secondo i dati Istat si registra un lieve incremento dell'occupazione (+0,2%, circa 1.400 unità in più), ma è consistente la crescita delle persone in cerca di occupazione (+45,8%) che passano a poco meno di 59mila unità. Tale dinamica è favorita dalla marcata contrazione della popolazione inattiva. E' in calo la domanda di lavoro dipendente: nel secondo trimestre 2012 le assunzioni diminuiscono del 10,0%, mentre si riduce il saldo tra ingressi e uscite dall'occupazione, che si attesta a 1.168 unità (-83,8% rispetto al 2011). Sono in aumento del 31% le ore di cassa integrazione concesse; anche la mobilità presenta un lieve incremento (+1,6%).

Secondo i dati della rilevazione Istat, nel secondo trimestre del 2012, nelle Marche i livelli occupazionali presentano un lieve incremento rispetto allo stesso periodo del 2011 (+0,2%, circa 1.400 unità in più); anche a livello nazionale le variazioni sono modeste (-0,2%). Il manifatturiero cresce del 6,9%, mentre le costruzioni diminuiscono del 19,9%. Aumenta il numero delle persone in cerca di occupazione che salgono a poco meno di 59mila unità (+45,8%). Tale dinamica è favorita dalla consistente contrazione della popolazione inattiva. Il tasso di disoccupazione passa dal 5,8% all'8,2%, collocandosi a livelli simili a quelli del Nord Ovest, mentre in Italia si passa dal 7,8% al 10,5%.

E' in calo la domanda di lavoro dipendente: nel secondo trimestre 2012 le assunzioni diminuiscono del 10,0%, mentre si riduce il saldo tra ingressi e uscite dall'occupazione, che si attesta a 1.168 unità (-83,8% rispetto al 2011).

Le ore complessive di Cig concesse nelle Marche sono 5milioni 155mila, con un +31% rispetto all'analogo periodo del 2011, mentre in Italia la crescita è del 6,9%. La Cig ordinaria raddoppia passando da 1 milione 259mila ore a 2 milioni e mezzo di ore, mentre quella straordinaria non presenta variazioni di rilievo. Triplica il ricorso nella gestione edilizia che arriva a superare il milione di ore. La cassa integrazione in deroga aumenta in modo marcato, passando da 2.751 lavoratori a 4.719, con un forte incremento per il commercio.

I lavoratori collocati in mobilità sono 2.460 in leggera crescita rispetto al periodo aprile-maggio 2011 (+1,6%). A livello territoriale si riscontra un considerevole incremento nella provincia di Macerata (+32,7%). Cala il ricorso alla mobilità nell'industria (-17,2%), mentre si registra un aumento marcato nelle costruzioni (+33,6%) e nel commercio (+42,9%). Nel manifatturiero forti diminuzioni si rilevano nel calzaturiero (-39,7%) e nel legno mobile (-36,8%), mentre a crescere è soprattutto il tessile abbigliamento (+56,4%).

Osservatorio Regionale Mercato del Lavoro

Via Tiziano, 44 – Ancona
Tel. 0718063432 / 8063608

www.istruzioneformazioneelavoro.marche.it
orml@regione.marche.it

**Dirigente della P.F. Servizi per l'Impiego, Mercato del Lavoro,
Crisi occupazionali e produttive**
Dott. Fabio Montanini

1 – Le principali dinamiche del secondo trimestre 2012 sulla base dei dati di fonte Istat

Nel secondo trimestre del 2012, nelle Marche i livelli occupazionali presentano un lieve incremento rispetto allo stesso periodo del 2011 (+0,2%, circa 1.400 unità in più); anche a livello nazionale le variazioni sono modeste (-0,2%). Il manifatturiero cresce del 6,9%, mentre le costruzioni diminuiscono del 19,9%. Aumenta in modo consistente il numero delle persone in cerca di occupazione che salgono a poco meno di 59mila unità (+45,8%). Tale dinamica è favorita anche dalla marcata contrazione della popolazione inattiva. Il tasso di disoccupazione passa dal 5,8% all'8,2%, mentre in Italia sale dal 7,8% al 10,5%.

1.1 L'offerta di lavoro – La complessiva offerta di lavoro aumenta, rispetto al secondo trimestre 2011, del 2,8%, con una dinamica più accentuata rispetto a quella delle circoscrizioni del Centro-Nord e allineata alla media nazionale. Tale andamento è determinato dal contemporaneo aumento sia dell'occupazione (+1.349 unità) che delle persone in cerca di lavoro (+18.495). Nelle Marche si osserva una crescita per entrambe le componenti di genere; per le donne, tuttavia, risulta più accentuata (+4,7%), mentre, in riferimento agli uomini si registra un'espansione dell'1,4%.

Il tasso di attività complessivo sale di 2,4 punti percentuali e si attesta al 69,8% valore sostanzialmente allineato alla media del Nord Ovest e di un solo punto inferiore a quella del Nord Est. Risulta rispettivamente di circa 2 e 6 punti percentuali migliore del dato del Centro e dell'intero Paese. La partecipazione femminile si attesta al 62,7%, quella maschile al 77,0%.

1.2 L'occupazione – A fronte del leggero calo registrato nella media del Paese (-0,2%) le Marche sperimentano una lieve espansione dello stock di occupati che sale a 658.528 unità con un incremento, rispetto all'analogo periodo del 2011, pari allo 0,2%.

La dinamica complessiva è dovuta alla sola componente femminile in crescita dello 0,7% mentre quella maschile soffre un'ulteriore flessione (-0,2%) e si posiziona appena al di sotto delle 372mila unità. Si noti che, rispetto al secondo trimestre 2010, la contrazione dell'occupazione maschile è dell'1,1%.

Sotto il profilo della posizione lavorativa cresce considerevolmente la componente dei dipendenti (+4,7%), mentre è in forte calo quella degli indipendenti (-11,8%). La variazione positiva dei dipendenti si riscontra in tutti i principali settori di attività ad eccezione delle costruzioni (-14,8%). Torna a crescere il manifatturiero sia per i dipendenti che per gli autonomi e, nel complesso, il comparto registra un incremento del 6,9%, oltre 12mila unità in più rispetto al corrispondente periodo del 2011. Dinamica positiva anche per l'insieme residuale del terziario (+2,6%), determinata da un andamento favorevole dei dipendenti (+5,9%) e negativo degli indipendenti (-8,7%). Per commercio e turismo si osserva un arretramento complessivo del 3,2% e, anche in questo caso, si rileva un segno positivo per i dipendenti (+6,6%) e negativo per gli autonomi (-15,5%). Accentuata la contrazione delle costruzioni, con entrambe le componenti dell'occupazione in flessione: il saldo finale mostra un calo del 20% circa, mentre a livello nazionale il settore riscontra una riduzione più contenuta e pari al 5,1%.

Il tasso di occupazione aumenta di mezzo punto percentuale e si attesta al 64,0%, un livello superiore sia al dato nazionale (57,1%) che a quello del Centro (61,8%); tale indicatore risulta allineato a quello del Nord Ovest (64,4%), ma inferiore al Nord Est (66,1%). Per gli uomini si ha un andamento stazionario e l'indicatore rimane al 71,8%; per le donne aumenta di oltre un punto percentuale e si attesta al 56,3%.

1.3 – La disoccupazione – Nelle Marche, come nel resto del territorio nazionale, risulta in forte crescita il numero di persone in cerca di occupazione: rispetto al secondo trimestre

2011 si registra un incremento del 45,8%; in Italia la variazione è del +38,9% mentre nel Nord Est sale del 47,7%.

L'aumento è più accentuato per le donne, il cui numero passa da 20.655 a poco meno di 33mila; i disoccupati maschi in più sono circa 6mila con un incremento del 31,6%.

Il tasso di disoccupazione cresce di ben 2,4 punti percentuali, attestandosi all'8,2%, 2,3 punti percentuali in meno rispetto alla media italiana e 1,7 in più rispetto al Nord Est.

Considerando il segmento più giovane della popolazione, ossia i giovani tra i 15 e i 24 anni, nelle regioni del Centro il tasso di disoccupazione è salito dal 25,3% del secondo trimestre del 2011 al 32,8% del 2012. In Italia il tasso di disoccupazione giovanile si attesta al 33,9%.

1.4 – La popolazione inattiva – Diminuisce considerevolmente l'insieme delle persone inattive di età compresa tra i 15 e i 64 anni che, rispetto allo stesso periodo del 2011, cala di circa 29mila unità (-8,7%).

Nell'ambito di tale segmento si osserva tuttavia un aumento non marginale dei disponibili, cioè di coloro che hanno interrotto o rallentato l'attività di ricerca di un'occupazione ma si dichiarano ugualmente disponibili a lavorare (+10,3%).

Il tasso di inattività 15 – 64 scende al 30,2%, valore che risulta di un solo punto superiore al quello del Nord Est mentre a livello nazionale si posiziona al 36,1%.

Tavola 1: forze di lavoro e tasso di attività

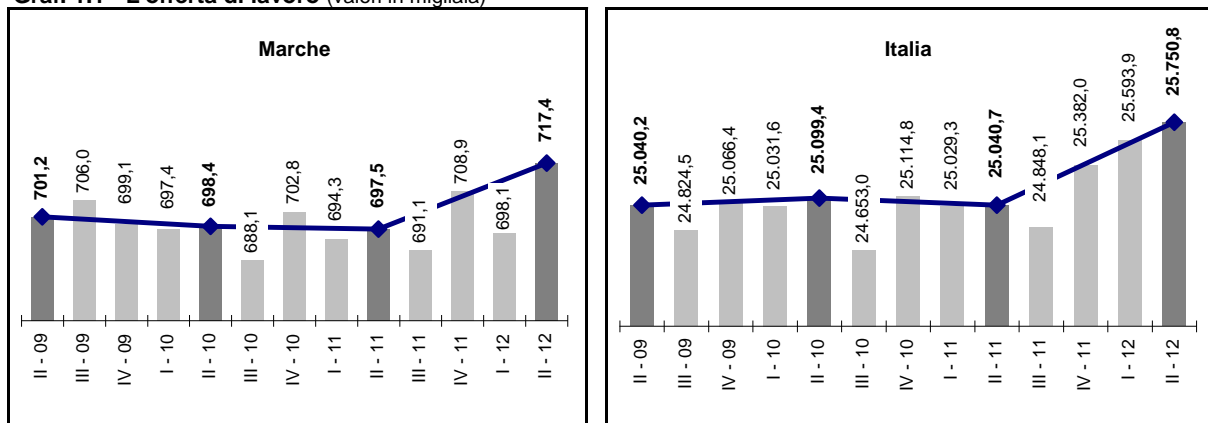
Forze di lavoro	Valori			Variazioni %			Quota % per genere		
	2T-2010	2T-2011	2T-2012	2010/11	2011/12	2010/12	2T-2010	2T-2011	2T-2012
Maschi									
Marche	397.169	392.183	397.758	-1,3%	1,4%	0,1%	56,9%	56,2%	55,4%
Nord Ovest	4.146.513	4.124.521	4.157.685	-0,5%	0,8%	0,3%	56,9%	56,8%	56,0%
Nord Est	3.040.920	3.001.565	3.058.609	-1,3%	1,9%	0,6%	57,0%	56,4%	56,2%
Centro	2.992.536	2.974.064	3.034.020	-0,6%	2,0%	1,4%	56,9%	56,9%	56,6%
Italia	14.816.936	14.714.001	14.971.176	-0,7%	1,7%	1,0%	59,0%	58,8%	58,1%
Femmine									
Marche	301.182	305.335	319.604	1,4%	4,7%	6,1%	43,1%	43,8%	44,6%
Nord Ovest	3.142.577	3.135.004	3.260.794	-0,2%	4,0%	3,8%	43,1%	43,2%	44,0%
Nord Est	2.290.912	2.322.117	2.384.888	1,4%	2,7%	4,1%	43,0%	43,6%	43,8%
Centro	2.264.638	2.255.561	2.325.056	-0,4%	3,1%	2,7%	43,1%	43,1%	43,4%
Italia	10.282.416	10.326.702	10.779.615	0,4%	4,4%	4,8%	41,0%	41,2%	41,9%
Totale									
Marche	698.351	697.518	717.362	-0,1%	2,8%	2,7%	100,0%	100,0%	100,0%
Nord Ovest	7.289.090	7.259.525	7.418.479	-0,4%	2,2%	1,8%	100,0%	100,0%	100,0%
Nord Est	5.331.832	5.323.682	5.443.497	-0,2%	2,3%	2,1%	100,0%	100,0%	100,0%
Centro	5.257.174	5.229.625	5.359.076	-0,5%	2,5%	1,9%	100,0%	100,0%	100,0%
Italia	25.099.352	25.040.703	25.750.791	-0,2%	2,8%	2,6%	100,0%	100,0%	100,0%

Tasso di attività 15 - 64	Valori			Punti di variazione%			Differenze territoriali		
	2T-2010	2T-2011	2T-2012	2010/11	2011/12	2010/12	2T-2010	2T-2011	2T-2012
Maschi									
Marche	76,7%	75,7%	77,0%	-1,0	1,3	0,3	-	-	-
Nord Ovest	77,5%	77,0%	77,7%	-0,5	0,7	0,2	0,8	1,3	0,8
Nord Est	78,7%	77,4%	78,5%	-1,3	1,0	-0,3	2,0	1,7	1,5
Centro	76,5%	75,9%	77,3%	-0,6	1,4	0,8	-0,2	0,2	0,4
Italia	73,6%	73,0%	74,2%	-0,6	1,2	0,6	-3,1	-2,7	-2,7
Femmine									
Marche	58,9%	59,1%	62,7%	0,3	3,6	3,9	-	-	-
Nord Ovest	60,3%	59,8%	62,3%	-0,5	2,5	2,0	1,5	0,7	-0,5
Nord Est	61,1%	61,4%	63,1%	0,3	1,7	2,0	2,2	2,2	0,3
Centro	57,6%	56,9%	58,7%	-0,7	1,8	1,1	-1,3	-2,2	-4,1
Italia	51,4%	51,4%	53,7%	-0,1	2,3	2,3	-7,4	-7,7	-9,0
Totale									
Marche	67,8%	67,4%	69,8%	-0,4	2,4	2,0	-	-	-
Nord Ovest	69,0%	68,5%	70,0%	-0,5	1,6	1,0	1,2	1,1	0,2
Nord Est	70,0%	69,4%	70,8%	-0,5	1,4	0,8	2,2	2,0	1,0
Centro	66,9%	66,3%	67,9%	-0,6	1,6	1,0	-0,9	-1,1	-1,9
Italia	62,5%	62,1%	63,9%	-0,4	1,8	1,4	-5,3	-5,3	-5,9

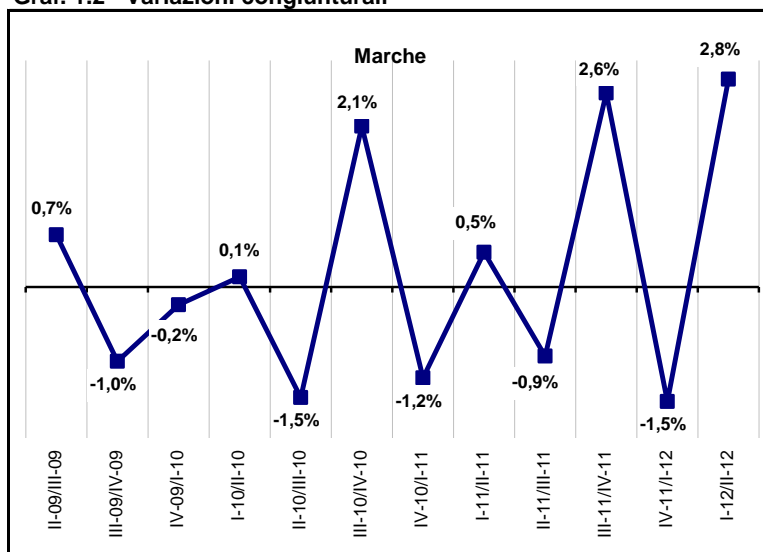
Tasso di attività 15 - 24	Valori			Punti di variazione%			Differenze territoriali		
	2T-2010	2T-2011	2T-2012	2010/11	2011/12	2010/12	2T-2010	2T-2011	2T-2012
Maschi									
Nord Ovest	37,5%	34,4%	36,8%	-3,1	2,4	-0,7	-	-	-
Nord Est	37,6%	32,9%	36,4%	-4,8	3,5	-1,3	-39,1	-42,8	-40,6
Centro	32,4%	30,4%	32,2%	-2,0	1,8	-0,2	-44,3	-45,3	-44,7
Sud	29,4%	26,5%	31,0%	-2,8	4,5	1,7	-47,3	-49,1	-45,9
Italia	33,2%	30,2%	33,6%	-3,0	3,4	0,3	-43,5	-45,5	-43,4
Femmine									
Nord Ovest	27,4%	24,1%	26,2%	-3,3	2,1	-1,2	-	-	-
Nord Est	30,4%	27,8%	28,8%	-2,6	1,0	-1,6	-28,5	-31,4	-33,9
Centro	22,8%	21,9%	24,3%	-0,9	2,4	1,5	-36,1	-37,3	-38,4
Sud	18,7%	18,6%	19,1%	-0,1	0,5	0,4	-40,2	-40,5	-43,7
Italia	23,4%	22,0%	23,4%	-1,4	1,3	0,0	-35,4	-37,1	-39,4
Totale									
Nord Ovest	32,6%	29,4%	31,7%	-3,2	2,3	-0,9	-	-	-
Nord Est	34,1%	30,4%	32,7%	-3,7	2,3	-1,4	-33,7	-37,0	-37,2
Centro	27,7%	26,3%	28,4%	-1,5	2,1	0,7	-40,1	-41,1	-41,5
Sud	24,1%	22,7%	25,2%	-1,5	2,5	1,1	-43,7	-44,7	-44,6
Italia	28,4%	26,2%	28,6%	-2,2	2,4	0,2	-39,4	-41,2	-41,2

Fonte: elab. Osservatorio Mercato del Lavoro - Regione Marche su dati RcfI Istat

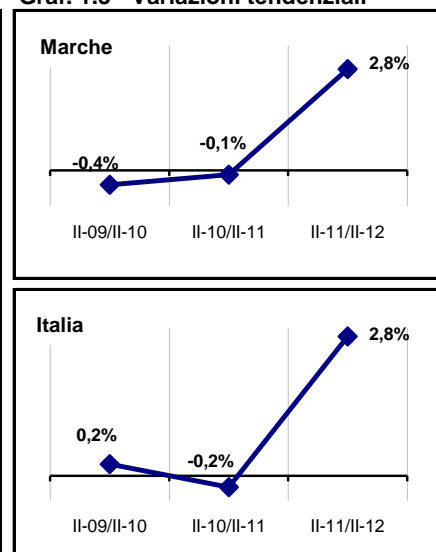
Graf. 1.1 - L'offerta di lavoro (valori in migliaia)



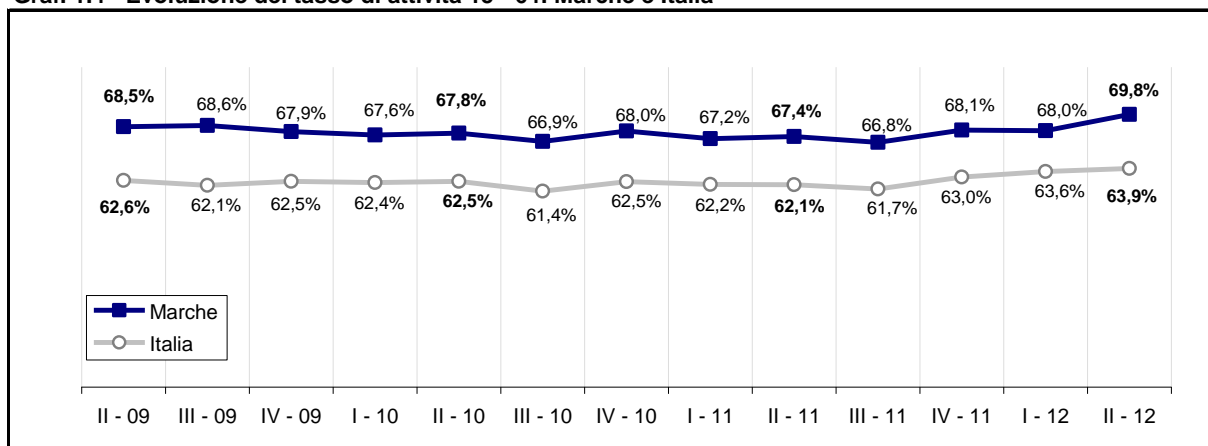
Graf. 1.2 - Variazioni congiunturali



Graf. 1.3 - Variazioni tendenziali



Graf. 1.4 - Evoluzione del tasso di attività 15 - 64: Marche e Italia



Fonte: elab. Osservatorio Mercato del Lavoro - Regione Marche su dati RcfI Istat

Tavola 2: occupati e tassi di occupazione

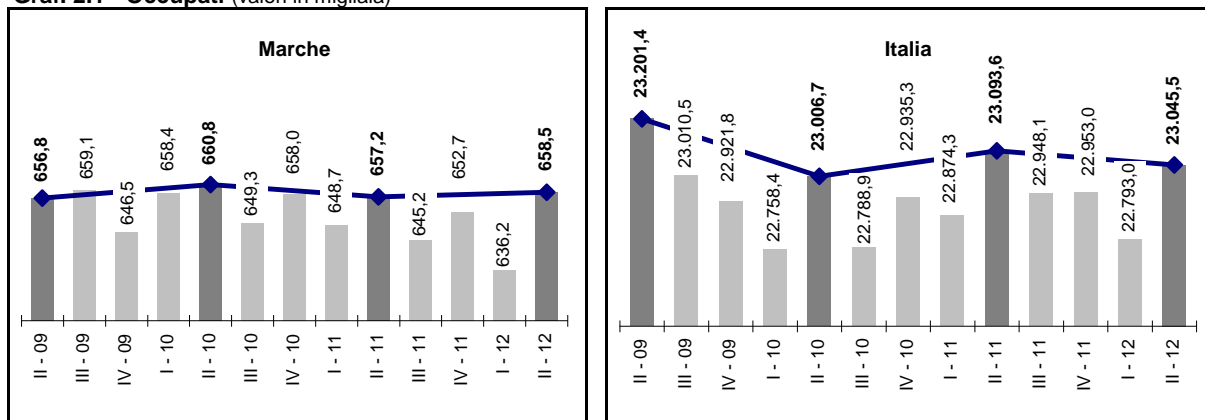
Occupati	Valori			Variazioni %			Quota % per genere		
	2T-2010	2T-2011	2T-2012	2010/11	2011/12	2010/12	2T-2010	2T-2011	2T-2012
Maschi									
Marche	375.907	372.499	371.854	-0,9%	-0,2%	-1,1%	56,9%	56,7%	56,5%
Nord Ovest	3.903.619	3.916.326	3.854.185	0,3%	-1,6%	-1,3%	57,1%	57,2%	56,4%
Nord Est	2.898.088	2.891.206	2.874.555	-0,2%	-0,6%	-0,8%	57,5%	56,9%	56,5%
Centro	2.804.954	2.811.152	2.800.474	0,2%	-0,4%	-0,2%	57,5%	57,6%	57,4%
Italia	13.695.898	13.695.396	13.496.614	0,0%	-1,5%	-1,5%	59,5%	59,3%	58,6%
Femmine									
Marche	284.937	284.680	286.674	-0,1%	0,7%	0,6%	43,1%	43,3%	43,5%
Nord Ovest	2.932.749	2.926.386	2.973.916	-0,2%	1,6%	1,4%	42,9%	42,8%	43,6%
Nord Est	2.139.459	2.193.292	2.215.716	2,5%	1,0%	3,6%	42,5%	43,1%	43,5%
Centro	2.077.426	2.073.370	2.081.549	-0,2%	0,4%	0,2%	42,5%	42,4%	42,6%
Italia	9.310.767	9.398.208	9.548.893	0,9%	1,6%	2,6%	40,5%	40,7%	41,4%
Totale									
Marche	660.844	657.179	658.528	-0,6%	0,2%	-0,4%	100,0%	100,0%	100,0%
Nord Ovest	6.836.368	6.842.712	6.828.101	0,1%	-0,2%	-0,1%	100,0%	100,0%	100,0%
Nord Est	5.037.547	5.084.498	5.090.271	0,9%	0,1%	1,0%	100,0%	100,0%	100,0%
Centro	4.882.380	4.884.522	4.882.023	0,0%	-0,1%	0,0%	100,0%	100,0%	100,0%
Italia	23.006.665	23.093.604	23.045.507	0,4%	-0,2%	0,2%	100,0%	100,0%	100,0%

Tasso occupazione 15 - 64	Valori			Punti di variazione%			Differenze territoriali		
	2T-2010	2T-2011	2T-2012	2010/11	2011/12	2010/12	2T-2010	2T-2011	2T-2012
Maschi									
Marche	72,5%	71,8%	71,8%	-0,7	0,0	-0,7	-	-	-
Nord Ovest	72,9%	73,1%	71,9%	0,2	-1,1	-1,0	0,4	1,3	0,2
Nord Est	75,0%	74,5%	73,6%	-0,4	-0,9	-1,3	2,5	2,7	1,9
Centro	71,6%	71,7%	71,3%	0,1	-0,4	-0,3	-0,9	-0,1	-0,5
Italia	68,0%	67,8%	66,8%	-0,1	-1,1	-1,2	-4,5	-4,0	-5,0
Femmine									
Marche	55,6%	55,2%	56,3%	-0,5	1,1	0,6	-	-	-
Nord Ovest	56,2%	55,8%	56,8%	-0,4	0,9	0,5	0,6	0,6	0,5
Nord Est	57,0%	57,9%	58,6%	0,9	0,6	1,6	1,4	2,7	2,3
Centro	52,8%	52,3%	52,5%	-0,5	0,2	-0,3	-2,8	-2,9	-3,7
Italia	46,5%	46,7%	47,5%	0,2	0,8	1,0	-9,1	-8,5	-8,7
Totale									
Marche	64,1%	63,5%	64,0%	-0,6	0,5	-0,1	-	-	-
Nord Ovest	64,6%	64,5%	64,4%	-0,1	-0,1	-0,2	0,6	1,0	0,4
Nord Est	66,1%	66,3%	66,1%	0,2	-0,1	0,1	2,0	2,8	2,1
Centro	62,1%	61,9%	61,8%	-0,2	-0,1	-0,3	-2,0	-1,6	-2,2
Italia	57,2%	57,3%	57,1%	0,0	-0,1	-0,1	-6,9	-6,2	-6,9

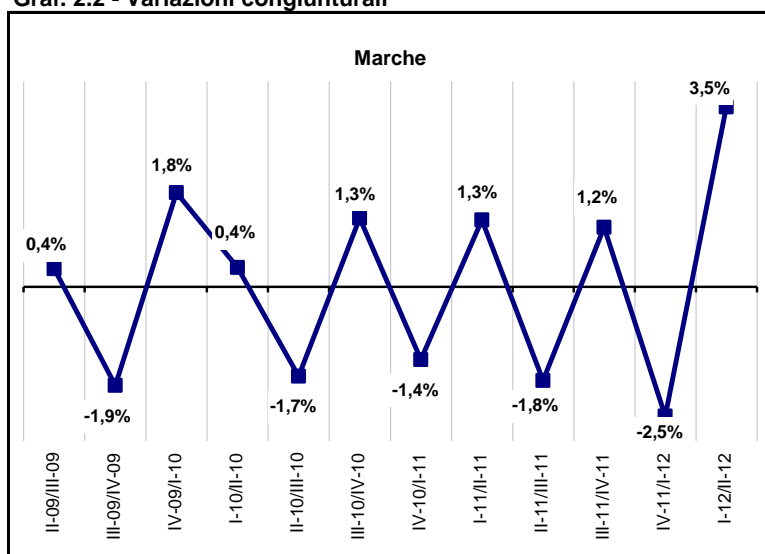
Tasso occupazione 15 - 24	Valori			Punti di variazione%			Differenze territoriali		
	2T-2010	2T-2011	2T-2012	2010/11	2011/12	2010/12	2T-2010	2T-2011	2T-2012
Maschi									
Nord Ovest	29,4%	28,5%	27,9%	-1,0	-0,6	-1,6	-	-	-
Nord Est	31,5%	27,9%	28,5%	-3,6	0,6	-3,0	-41,0	-43,9	-43,3
Centro	24,1%	24,7%	21,9%	0,6	-2,8	-2,1	-48,4	-47,1	-49,8
Sud	18,0%	17,0%	16,8%	-1,0	-0,2	-1,2	-54,5	-54,8	-54,9
Italia	24,1%	23,0%	22,4%	-1,1	-0,6	-1,7	-48,4	-48,8	-49,4
Femmine									
Nord Ovest	21,6%	17,8%	18,2%	-3,8	0,3	-3,4	-	-	-
Nord Est	24,0%	22,5%	22,7%	-1,5	0,2	-1,3	-31,6	-32,6	-33,6
Centro	16,6%	14,3%	16,0%	-2,4	1,8	-0,6	-39,0	-40,9	-40,2
Sud	11,2%	10,4%	9,9%	-0,7	-0,5	-1,2	-44,5	-44,8	-46,3
Italia	16,8%	14,9%	15,2%	-1,8	0,3	-1,6	-38,9	-40,3	-41,1
Totale									
Nord Ovest	25,6%	23,3%	23,2%	-2,3	-0,1	-2,4	-	-	-
Nord Est	27,9%	25,3%	25,7%	-2,6	0,4	-2,2	-36,2	-38,2	-38,3
Centro	20,5%	19,6%	19,1%	-0,8	-0,6	-1,4	-43,6	-43,9	-44,9
Sud	14,7%	13,8%	13,5%	-0,9	-0,3	-1,2	-49,4	-49,7	-50,5
Italia	20,5%	19,0%	18,9%	-1,5	-0,1	-1,6	-43,6	-44,5	-45,1

Fonte: elab. Osservatorio Mercato del Lavoro - Regione Marche su dati RcfI Istat

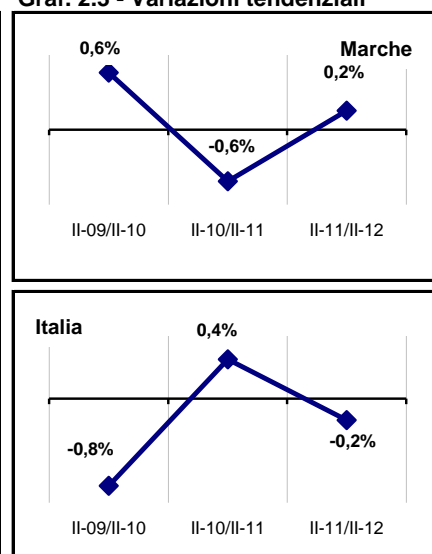
Graf. 2.1 - Occupati (valori in migliaia)



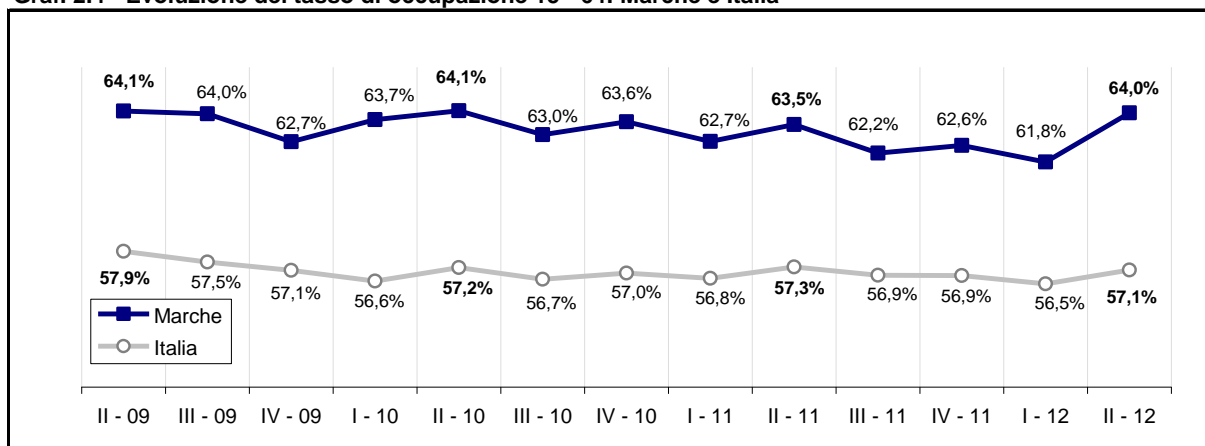
Graf. 2.2 - Variazioni congiunturali



Graf. 2.3 - Variazioni tendenziali



Graf. 2.4 - Evoluzione del tasso di occupazione 15 - 64: Marche e Italia



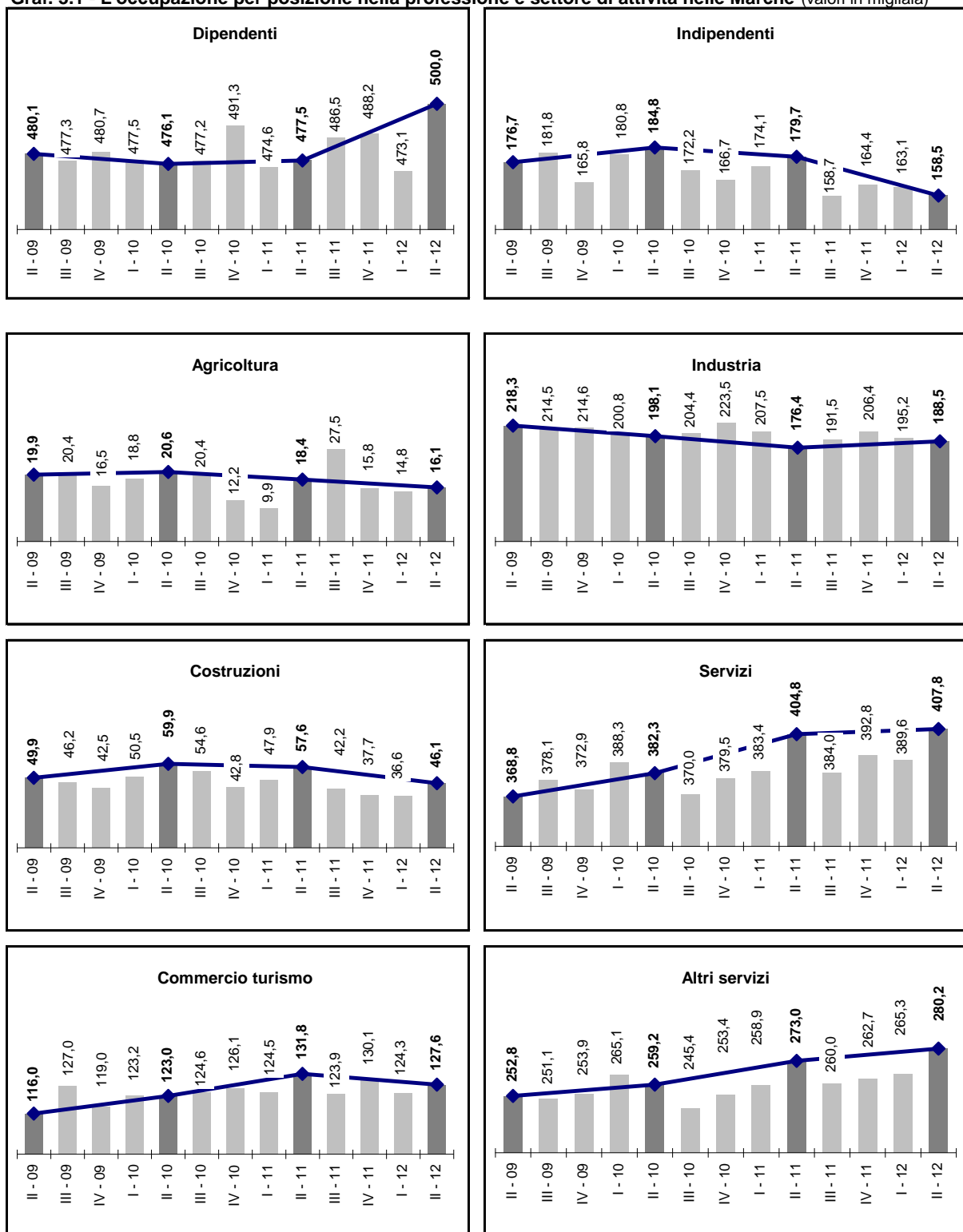
Fonte: elab. Osservatorio Mercato del Lavoro - Regione Marche su dati RcfI Istat

Tavola 3 - l'occupazione per settore di attività e posizione nell'occupazione (maschi e femmine)

Marche	Valori			Variazioni %			Quota % per posizione		
	2T-2010	2T-2011	2T-2012	2010/11	2011/12	2010/12	2T-2010	2T-2011	2T-2012
Dipendenti									
Agricoltura	3.824	6.979	9.390	82,5%	34,5%	145,6%	18,5%	37,9%	58,4%
Industria	174.760	155.181	162.318	-11,2%	4,6%	-7,1%	88,2%	88,0%	86,1%
Costruzioni	32.457	29.391	25.038	-9,4%	-14,8%	-22,9%	54,2%	51,0%	54,3%
Commercio	65.955	73.173	78.035	10,9%	6,6%	18,3%	53,6%	55,5%	61,2%
Altri servizi	199.062	212.746	225.211	6,9%	5,9%	13,1%	76,8%	77,9%	80,4%
Totale	476.058	477.470	499.992	0,3%	4,7%	5,0%	72,0%	72,7%	75,9%
Indipendenti									
Agricoltura	16.821	11.441	6.697	-32,0%	-41,5%	-60,2%	81,5%	62,1%	41,6%
Industria	23.330	21.209	26.225	-9,1%	23,7%	12,4%	11,8%	12,0%	13,9%
Costruzioni	27.402	28.200	21.079	2,9%	-25,3%	-23,1%	45,8%	49,0%	45,7%
Commercio	57.066	58.610	49.537	2,7%	-15,5%	-13,2%	46,4%	44,5%	38,8%
Altri servizi	60.167	60.249	54.998	0,1%	-8,7%	-8,6%	23,2%	22,1%	19,6%
Totale	184.786	179.709	158.536	-2,7%	-11,8%	-14,2%	28,0%	27,3%	24,1%
Totale									
Agricoltura	20.645	18.420	16.087	-10,8%	-12,7%	-22,1%	100,0%	100,0%	100,0%
Industria	198.090	176.390	188.543	-11,0%	6,9%	-4,8%	100,0%	100,0%	100,0%
Costruzioni	59.859	57.591	46.117	-3,8%	-19,9%	-23,0%	100,0%	100,0%	100,0%
Commercio	123.021	131.783	127.572	7,1%	-3,2%	3,7%	100,0%	100,0%	100,0%
Altri servizi	259.229	272.995	280.209	5,3%	2,6%	8,1%	100,0%	100,0%	100,0%
Totale	660.844	657.179	658.528	-0,6%	0,2%	-0,4%	100,0%	100,0%	100,0%
Italia									
Dipendenti									
Agricoltura	412.149	391.656	431.227	-5,0%	10,1%	4,6%	46,9%	46,7%	48,4%
Industria	3.985.434	4.037.098	3.980.819	1,3%	-1,4%	-0,1%	86,5%	86,7%	87,4%
Costruzioni	1.215.739	1.197.115	1.124.186	-1,5%	-6,1%	-7,5%	61,6%	62,4%	61,7%
Commercio	2.776.170	2.762.404	3.018.308	-0,5%	9,3%	8,7%	60,9%	60,5%	63,3%
Altri servizi	8.693.846	8.825.242	8.701.064	1,5%	-1,4%	0,1%	79,1%	79,4%	79,0%
Totale	17.083.338	17.213.515	17.255.604	0,8%	0,2%	1,0%	74,3%	74,5%	74,9%
Indipendenti									
Agricoltura	466.432	446.746	459.504	-4,2%	2,9%	-1,5%	53,1%	53,3%	51,6%
Industria	623.488	621.935	573.987	-0,2%	-7,7%	-7,9%	13,5%	13,3%	12,6%
Costruzioni	758.689	721.459	696.876	-4,9%	-3,4%	-8,1%	38,4%	37,6%	38,3%
Commercio	1.779.990	1.804.231	1.751.941	1,4%	-2,9%	-1,6%	39,1%	39,5%	36,7%
Altri servizi	2.294.728	2.285.718	2.307.595	-0,4%	1,0%	0,6%	20,9%	20,6%	21,0%
Totale	5.923.327	5.880.089	5.789.903	-0,7%	-1,5%	-2,3%	25,7%	25,5%	25,1%
Totale									
Agricoltura	878.581	838.402	890.731	-4,6%	6,2%	1,4%	100,0%	100,0%	100,0%
Industria	4.608.922	4.659.033	4.554.806	1,1%	-2,2%	-1,2%	100,0%	100,0%	100,0%
Costruzioni	1.974.428	1.918.574	1.821.062	-2,8%	-5,1%	-7,8%	100,0%	100,0%	100,0%
Commercio	4.556.160	4.566.635	4.770.249	0,2%	4,5%	4,7%	100,0%	100,0%	100,0%
Altri servizi	10.988.574	11.110.960	11.008.659	1,1%	-0,9%	0,2%	100,0%	100,0%	100,0%
Totale	23.006.665	23.093.604	23.045.507	0,4%	-0,2%	0,2%	100,0%	100,0%	100,0%

Fonte: elab. Osservatorio Mercato del Lavoro - Regione Marche su dati RcfI Istat

Graf. 3.1 - L'occupazione per posizione nella professione e settore di attività nelle Marche (valori in migliaia)



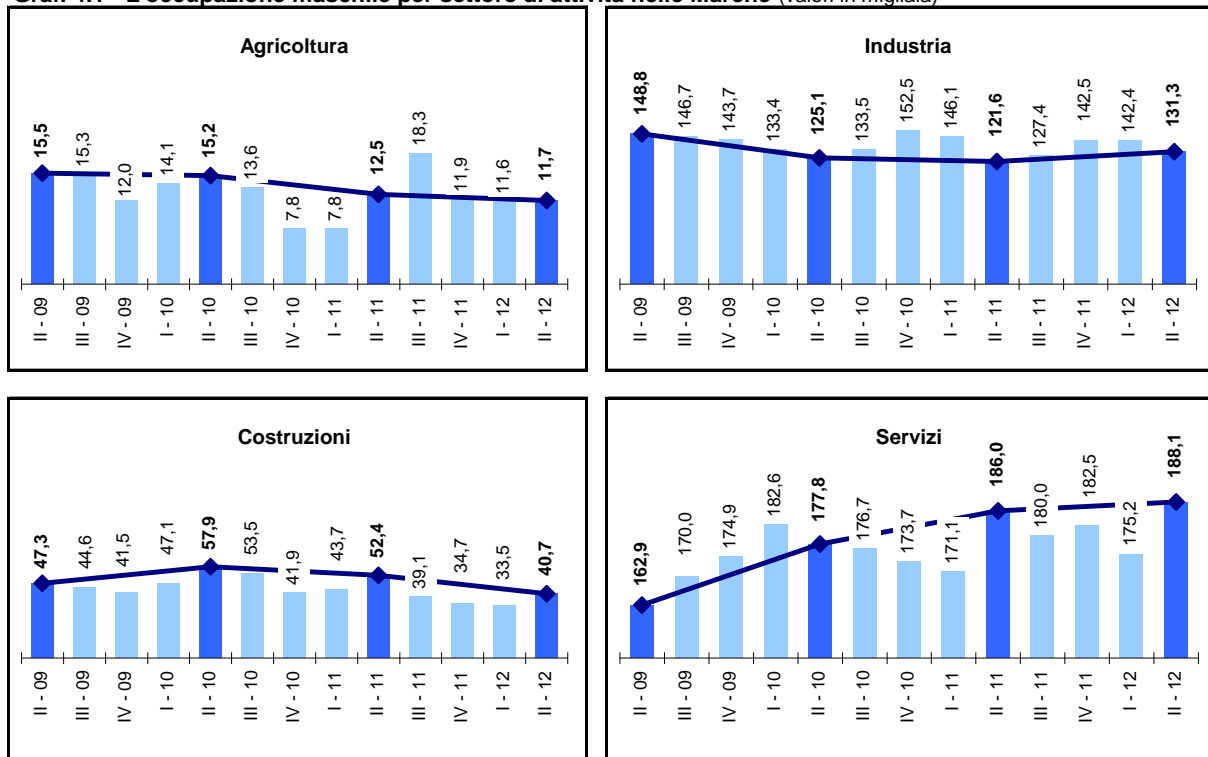
Fonte: elab. Osservatorio Mercato del Lavoro - Regione Marche su dati RcfI Istat

Tavola 4 - l'occupazione per settore di attività e genere (dipendenti e indipendenti)

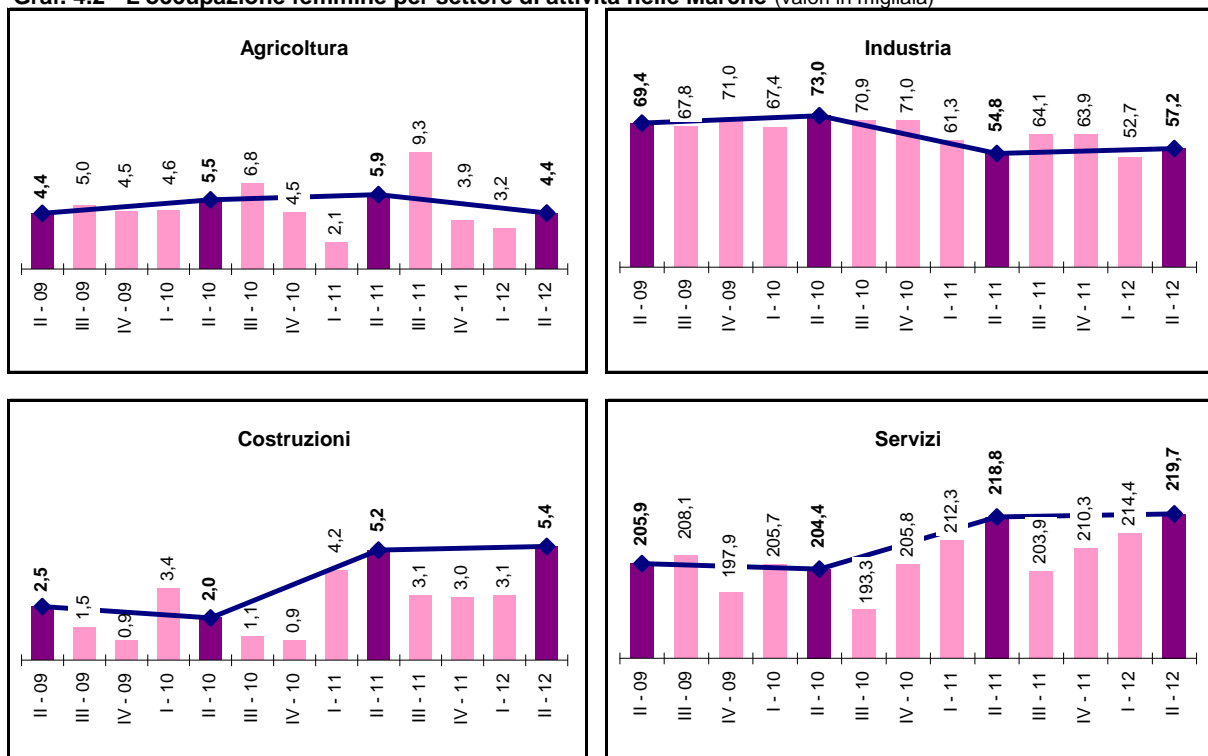
Marche	Valori			Variazioni %			Quota % settore		
	2T-2010	2T-2011	2T-2012	2010/11	2011/12	2010/12	2T-2010	2T-2011	2T-2012
Maschi									
Agricoltura	15.162	12.534	11.667	-17,3%	-6,9%	-23,1%	4,0%	3,4%	3,1%
Industria	125.050	121.609	131.344	-2,8%	8,0%	5,0%	33,3%	32,6%	35,3%
Costruzioni	57.865	52.363	40.720	-9,5%	-22,2%	-29,6%	15,4%	14,1%	11,0%
Commercio	69.305	72.421	67.946	4,5%	-6,2%	-2,0%	18,4%	19,4%	18,3%
Altri servizi	108.525	113.572	120.177	4,7%	5,8%	10,7%	28,9%	30,5%	32,3%
Totale	375.907	372.499	371.854	-0,9%	-0,2%	-1,1%	100,0%	100,0%	100,0%
Femmine									
Agricoltura	5.483	5.886	4.420	7,3%	-24,9%	-19,4%	1,9%	2,1%	1,5%
Industria	73.040	54.781	57.199	-25,0%	4,4%	-21,7%	25,6%	19,2%	20,0%
Costruzioni	1.994	5.228	5.397	162,2%	3,2%	170,7%	0,7%	1,8%	1,9%
Commercio	53.716	59.362	59.626	10,5%	0,4%	11,0%	18,9%	20,9%	20,8%
Altri servizi	150.704	159.423	160.032	5,8%	0,4%	6,2%	52,9%	56,0%	55,8%
Totale	284.937	284.680	286.674	-0,1%	0,7%	0,6%	100,0%	100,0%	100,0%
Totale									
Agricoltura	20.645	18.420	16.087	-10,8%	-12,7%	-22,1%	3,1%	2,8%	2,4%
Industria	198.090	176.390	188.543	-11,0%	6,9%	-4,8%	30,0%	26,8%	28,6%
Costruzioni	59.859	57.591	46.117	-3,8%	-19,9%	-23,0%	9,1%	8,8%	7,0%
Commercio	123.021	131.783	127.572	7,1%	-3,2%	3,7%	18,6%	20,1%	19,4%
Altri servizi	259.229	272.995	280.209	5,3%	2,6%	8,1%	39,2%	41,5%	42,6%
Totale	660.844	657.179	658.528	-0,6%	0,2%	-0,4%	100,0%	100,0%	100,0%
Italia									
Italia	Valori			Variazioni %			Quota % settore		
	2T-2010	2T-2011	2T-2012	2010/11	2011/12	2010/12	2T-2010	2T-2011	2T-2012
Maschi									
Agricoltura	637.771	595.742	629.214	-6,6%	5,6%	-1,3%	4,7%	4,3%	4,7%
Industria	3.406.439	3.460.472	3.375.553	1,6%	-2,5%	-0,9%	24,9%	25,3%	25,0%
Costruzioni	1.863.512	1.779.908	1.703.327	-4,5%	-4,3%	-8,6%	13,6%	13,0%	12,6%
Commercio	2.626.642	2.615.597	2.650.309	-0,4%	1,3%	0,9%	19,2%	19,1%	19,6%
Altri servizi	5.161.534	5.243.677	5.138.211	1,6%	-2,0%	-0,5%	37,7%	38,3%	38,1%
Totale	13.695.898	13.695.396	13.496.614	0,0%	-1,5%	-1,5%	100,0%	100,0%	100,0%
Femmine									
Agricoltura	240.810	242.660	261.517	0,8%	7,8%	8,6%	2,6%	2,6%	2,7%
Industria	1.202.483	1.198.561	1.179.253	-0,3%	-1,6%	-1,9%	12,9%	12,8%	12,3%
Costruzioni	110.916	138.666	117.735	25,0%	-15,1%	6,1%	1,2%	1,5%	1,2%
Commercio	1.929.518	1.951.038	2.119.940	1,1%	8,7%	9,9%	20,7%	20,8%	22,2%
Altri servizi	5.827.040	5.867.283	5.870.448	0,7%	0,1%	0,7%	62,6%	62,4%	61,5%
Totale	9.310.767	9.398.208	9.548.893	0,9%	1,6%	2,6%	100,0%	100,0%	100,0%
Totale									
Agricoltura	878.581	838.402	890.731	-4,6%	6,2%	1,4%	3,8%	3,6%	3,9%
Industria	4.608.922	4.659.033	4.554.806	1,1%	-2,2%	-1,2%	20,0%	20,2%	19,8%
Costruzioni	1.974.428	1.918.574	1.821.062	-2,8%	-5,1%	-7,8%	8,6%	8,3%	7,9%
Commercio	4.556.160	4.566.635	4.770.249	0,2%	4,5%	4,7%	19,8%	19,8%	20,7%
Altri servizi	10.988.574	11.110.960	11.008.659	1,1%	-0,9%	0,2%	47,8%	48,1%	47,8%
Totale	23.006.665	23.093.604	23.045.507	0,4%	-0,2%	0,2%	100,0%	100,0%	100,0%

Fonte: elab. Osservatorio Mercato del Lavoro - Regione Marche su dati RcfI Istat

Graf. 4.1 - L'occupazione maschile per settore di attività nelle Marche (valori in migliaia)



Graf. 4.2 - L'occupazione femminile per settore di attività nelle Marche (valori in migliaia)



Fonte: elab. Osservatorio Mercato del Lavoro - Regione Marche su dati Rcfl Istat

Tavola 5: le persone in cerca di occupazione e tassi di disoccupazione

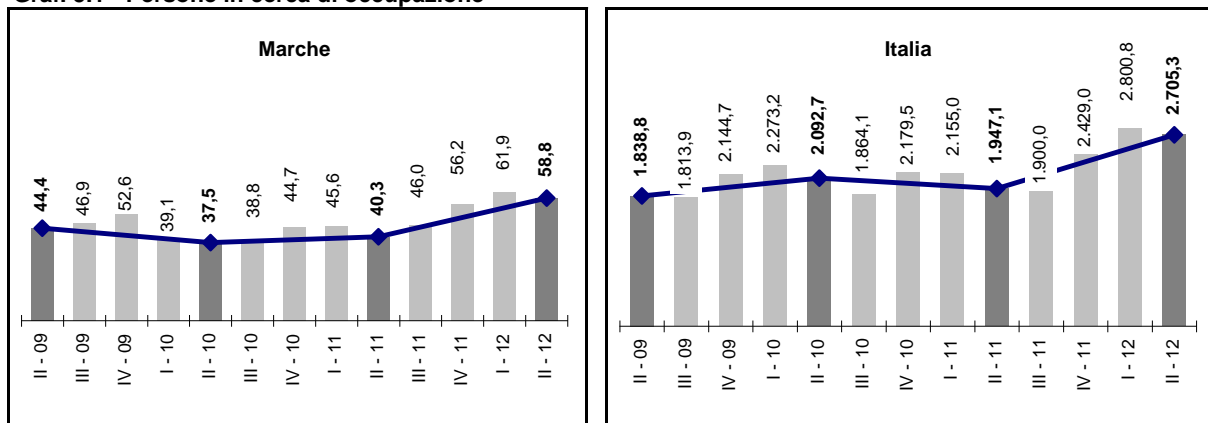
Persone in cerca di occupazione	Valori			Variazioni %			Quota % per genere		
	2T-2010	2T-2011	2T-2012	2010/11	2011/12	2010/12	2T-2010	2T-2011	2T-2012
Maschi									
Marche	21.262	19.684	25.904	-7,4%	31,6%	21,8%	56,7%	48,8%	44,0%
Nord Ovest	242.894	208.195	303.500	-14,3%	45,8%	25,0%	53,7%	49,9%	51,4%
Nord Est	142.832	110.359	184.054	-22,7%	66,8%	28,9%	48,5%	46,1%	52,1%
Centro	187.582	162.912	233.546	-13,2%	43,4%	24,5%	50,0%	47,2%	49,0%
Italia	1.121.038	1.018.605	1.474.562	-9,1%	44,8%	31,5%	53,6%	52,3%	54,5%
Femmine									
Marche	16.245	20.655	32.930	27,1%	59,4%	102,7%	43,3%	51,2%	56,0%
Nord Ovest	209.828	208.618	286.878	-0,6%	37,5%	36,7%	46,3%	50,1%	48,6%
Nord Est	151.453	128.825	169.172	-14,9%	31,3%	11,7%	51,5%	53,9%	47,9%
Centro	187.212	182.191	243.507	-2,7%	33,7%	30,1%	50,0%	52,8%	51,0%
Italia	971.649	928.494	1.230.722	-4,4%	32,6%	26,7%	46,4%	47,7%	45,5%
Totale									
Marche	37.507	40.339	58.834	7,6%	45,8%	56,9%	100,0%	100,0%	100,0%
Nord Ovest	452.722	416.813	590.378	-7,9%	41,6%	30,4%	100,0%	100,0%	100,0%
Nord Est	294.285	239.184	353.226	-18,7%	47,7%	20,0%	100,0%	100,0%	100,0%
Centro	374.794	345.103	477.053	-7,9%	38,2%	27,3%	100,0%	100,0%	100,0%
Italia	2.092.687	1.947.099	2.705.284	-7,0%	38,9%	29,3%	100,0%	100,0%	100,0%

T. disoccupazione complessivo	Valori			Punti di variazione%			Differenze territoriali		
	2T-2010	2T-2011	2T-2012	2010/11	2011/12	2010/12	2T-2010	2T-2011	2T-2012
Maschi									
Marche	5,4%	5,0%	6,5%	-0,3	1,5	1,2	-	-	-
Nord Ovest	5,9%	5,0%	7,3%	-0,8	2,3	1,4	0,5	0,0	0,8
Nord Est	4,7%	3,7%	6,0%	-1,0	2,3	1,3	-0,7	-1,3	-0,5
Centro	6,3%	5,5%	7,7%	-0,8	2,2	1,4	0,9	0,5	1,2
Italia	7,6%	6,9%	9,8%	-0,6	2,9	2,3	2,2	1,9	3,3
Femmine									
Marche	5,4%	6,8%	10,3%	1,4	3,5	4,9	-	-	-
Nord Ovest	6,7%	6,7%	8,8%	0,0	2,1	2,1	1,3	-0,1	-1,5
Nord Est	6,6%	5,5%	7,1%	-1,1	1,5	0,5	1,2	-1,2	-3,2
Centro	8,3%	8,1%	10,5%	-0,2	2,4	2,2	2,9	1,3	0,2
Italia	9,4%	9,0%	11,4%	-0,5	2,4	2,0	4,1	2,2	1,1
Totale									
Marche	5,4%	5,8%	8,2%	0,4	2,4	2,8	-	-	-
Nord Ovest	6,2%	5,7%	8,0%	-0,5	2,2	1,7	0,8	0,0	-0,2
Nord Est	5,5%	4,5%	6,5%	-1,0	2,0	1,0	0,1	-1,3	-1,7
Centro	7,1%	6,6%	8,9%	-0,5	2,3	1,8	1,8	0,8	0,7
Italia	8,3%	7,8%	10,5%	-0,6	2,7	2,2	3,0	2,0	2,3

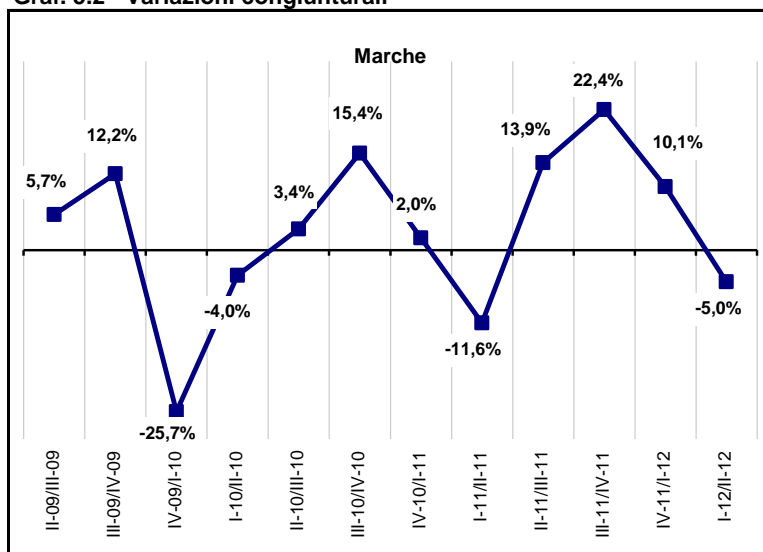
T. disoccupazione 15 - 24	Valori			Punti di variazione%			Differenze territoriali		
	2T-2010	2T-2011	2T-2012	2010/11	2011/12	2010/12	2T-2010	2T-2011	2T-2012
Maschi									
Nord Ovest	21,5%	17,3%	24,3%	-4,3	7,0	2,7	-	-	-
Nord Est	16,2%	15,1%	21,7%	-1,1	6,6	5,4	10,9	10,1	15,2
Centro	25,7%	18,7%	31,9%	-7,0	13,2	6,2	20,4	13,7	25,4
Sud	38,6%	36,0%	45,7%	-2,7	9,8	7,1	33,3	30,9	39,2
Italia	27,5%	23,9%	33,2%	-3,6	9,3	5,7	22,2	18,9	26,7
Femmine									
Nord Ovest	21,1%	25,9%	30,5%	4,9	4,6	9,5	-	-	-
Nord Est	20,9%	18,8%	21,2%	-2,1	2,4	0,2	15,5	12,0	10,9
Centro	26,9%	34,8%	34,1%	7,9	-0,7	7,2	21,5	28,1	23,8
Sud	40,3%	44,0%	48,0%	3,7	3,9	7,7	34,9	37,3	37,7
Italia	28,5%	32,3%	35,0%	3,9	2,7	6,6	23,1	25,6	24,7
Totale									
Nord Ovest	21,3%	20,7%	26,8%	-0,6	6,1	5,4	-	-	-
Nord Est	18,3%	16,8%	21,4%	-1,5	4,7	3,2	12,9	11,0	13,2
Centro	26,2%	25,3%	32,8%	-0,9	7,6	6,6	20,8	19,5	24,6
Sud	39,3%	39,2%	46,6%	-0,1	7,4	7,3	33,9	33,4	38,4
Italia	27,9%	27,4%	33,9%	-0,6	6,6	6,0	22,5	21,6	25,7

Fonte: elab. Osservatorio Mercato del Lavoro - Regione Marche su dati RcfI Istat

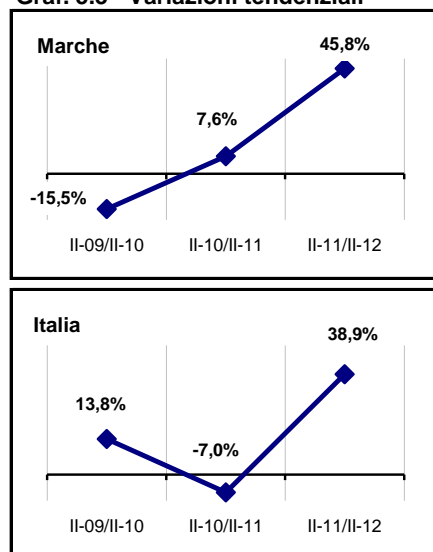
Graf. 5.1 - Persone in cerca di occupazione



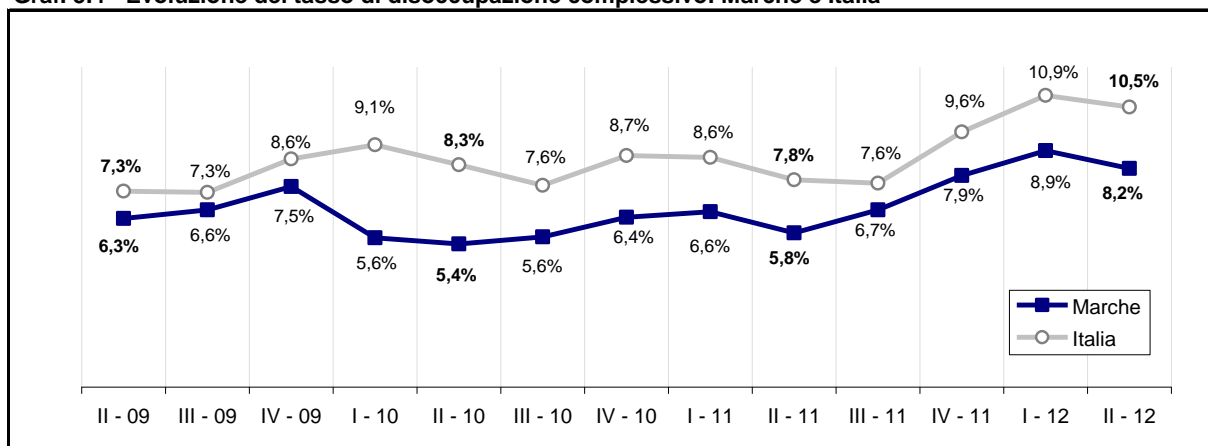
Graf. 5.2 - Variazioni congiunturali



Graf. 5.3 - Variazioni tendenziali



Graf. 5.4 - Evoluzione del tasso di disoccupazione complessivo: Marche e Italia



Fonte: elab. Osservatorio Mercato del Lavoro - Regione Marche su dati RcfI Istat

Tavola 6: la popolazione inattiva e tassi di inattività 15 - 64

Inattivi 15 - 64	Valori			Variazioni %			Quota % per genere		
	2T-2010	2T-2011	2T-2012	2010/11	2011/12	2010/12	2T-2010	2T-2011	2T-2012
Maschi									
Marche	118.056	123.163	115.082	4,3%	-6,6%	-2,5%	36,2%	37,2%	38,1%
Nord Ovest	1.173.527	1.204.997	1.166.901	2,7%	-3,2%	-0,6%	36,5%	36,6%	37,4%
Nord Est	802.792	855.127	815.541	6,5%	-4,6%	1,6%	35,7%	37,1%	37,0%
Centro	896.447	922.073	867.394	2,9%	-5,9%	-3,2%	35,2%	35,3%	34,9%
Italia	5.199.721	5.338.825	5.083.410	2,7%	-4,8%	-2,2%	35,1%	35,6%	35,6%
Femmine									
Marche	207.770	207.487	186.833	-0,1%	-10,0%	-10,1%	63,8%	62,8%	61,9%
Nord Ovest	2.044.137	2.083.010	1.954.786	1,9%	-6,2%	-4,4%	63,5%	63,4%	62,6%
Nord Est	1.445.760	1.448.297	1.385.986	0,2%	-4,3%	-4,1%	64,3%	62,9%	63,0%
Centro	1.650.714	1.688.516	1.616.494	2,3%	-4,3%	-2,1%	64,8%	64,7%	65,1%
Italia	9.617.393	9.678.598	9.205.042	0,6%	-4,9%	-4,3%	64,9%	64,4%	64,4%
Totale									
Marche	325.826	330.650	301.915	1,5%	-8,7%	-7,3%	100,0%	100,0%	100,0%
Nord Ovest	3.217.664	3.288.007	3.121.687	2,2%	-5,1%	-3,0%	100,0%	100,0%	100,0%
Nord Est	2.248.552	2.303.424	2.201.527	2,4%	-4,4%	-2,1%	100,0%	100,0%	100,0%
Centro	2.547.161	2.610.589	2.483.888	2,5%	-4,9%	-2,5%	100,0%	100,0%	100,0%
Italia	14.817.114	15.017.423	14.288.452	1,4%	-4,9%	-3,6%	100,0%	100,0%	100,0%

Inattivi disponibili	Valori			Variazioni %			Quota % su totale inattivi		
	2T-2010	2T-2011	2T-2012	2010/11	2011/12	2010/12	2T-2010	2T-2011	2T-2012
Maschi									
Marche	15.417	16.799	19.203	9,0%	14,3%	24,6%	13,1%	13,6%	16,7%
Nord Ovest	112.692	116.435	129.579	3,3%	11,3%	15,0%	9,6%	9,7%	11,1%
Nord Est	59.527	84.690	74.940	42,3%	-11,5%	25,9%	7,4%	9,9%	9,2%
Centro	110.086	126.889	122.452	15,3%	-3,5%	11,2%	12,3%	13,8%	14,1%
Italia	1.059.788	1.128.985	1.063.573	6,5%	-5,8%	0,4%	20,4%	21,1%	20,9%
Femmine									
Marche	32.298	30.634	33.126	-5,2%	8,1%	2,6%	15,5%	14,8%	17,7%
Nord Ovest	198.636	198.562	220.515	0,0%	11,1%	11,0%	9,7%	9,5%	11,3%
Nord Est	129.895	122.731	151.989	-5,5%	23,8%	17,0%	9,0%	8,5%	11,0%
Centro	214.419	230.326	281.344	7,4%	22,2%	31,2%	13,0%	13,6%	17,4%
Italia	1.669.020	1.655.298	1.845.162	-0,8%	11,5%	10,6%	17,4%	17,1%	20,0%
Totale									
Marche	47.715	47.433	52.329	-0,6%	10,3%	9,7%	14,6%	14,3%	17,3%
Nord Ovest	311.328	314.997	350.094	1,2%	11,1%	12,5%	9,7%	9,6%	11,2%
Nord Est	189.422	207.421	226.929	9,5%	9,4%	19,8%	8,4%	9,0%	10,3%
Centro	324.505	357.215	403.796	10,1%	13,0%	24,4%	12,7%	13,7%	16,3%
Italia	2.728.808	2.784.283	2.908.735	2,0%	4,5%	6,6%	18,4%	18,5%	20,4%

Tasso inattività 15 - 64	Valori			Punti di variazione%			Quota % su inattivi 15 - 64		
	2T-2010	2T-2011	2T-2012	2010/11	2011/12	2010/12	2T-2010	2T-2011	2T-2012
Maschi									
Marche	23,3%	24,3%	23,0%	4,3%	-5,2%	-1,1%	0,0%	0,0%	0,0%
Nord Ovest	22,5%	23,0%	22,3%	2,4%	-3,0%	-0,8%	0,0%	0,0%	0,0%
Nord Est	21,3%	22,6%	21,5%	6,2%	-4,6%	1,3%	0,0%	0,0%	0,0%
Centro	23,5%	24,1%	22,7%	2,4%	-5,8%	-3,6%	0,0%	0,0%	0,0%
Italia	26,4%	27,0%	25,8%	2,4%	-4,6%	-2,3%	0,0%	0,0%	0,0%
Femmine									
Marche	41,1%	40,9%	37,3%	-0,6%	-8,8%	-9,4%	0,0%	0,0%	0,0%
Nord Ovest	39,7%	40,2%	37,7%	1,2%	-6,1%	-5,0%	0,0%	0,0%	0,0%
Nord Est	38,9%	38,6%	36,9%	-0,7%	-4,4%	-5,1%	0,0%	0,0%	0,0%
Centro	42,4%	43,1%	41,3%	1,6%	-4,1%	-2,6%	0,0%	0,0%	0,0%
Italia	48,6%	48,6%	46,3%	0,1%	-4,8%	-4,6%	0,0%	0,0%	0,0%
Totale									
Marche	32,2%	32,6%	30,2%	1,2%	-7,5%	-6,3%	0,0%	0,0%	0,0%
Nord Ovest	31,0%	31,5%	30,0%	1,7%	-5,0%	-3,4%	0,0%	0,0%	0,0%
Nord Est	30,0%	30,6%	29,2%	1,8%	-4,5%	-2,7%	0,0%	0,0%	0,0%
Centro	33,1%	33,7%	32,1%	1,9%	-4,7%	-2,9%	0,0%	0,0%	0,0%
Italia	37,5%	37,9%	36,1%	1,0%	-4,7%	-3,8%	0,0%	0,0%	0,0%

Fonte: elab. Osservatorio Mercato del Lavoro - Regione Marche su dati RcfI Istat

4. I dati di fonte amministrativa: assunzioni, trasformazioni e cessazioni

In calo la domanda di lavoro dipendente: nel secondo trimestre 2012 le assunzioni diminuiscono del -10,0%, mentre si riduce il saldo tra ingressi e uscite dall'occupazione, che si attesta a 1.168 unità (-83,8% rispetto al 2011).

Nota metodologica – Nel marzo 2008 è stato introdotto l'obbligo di inoltrare in via telematica le comunicazioni delle imprese in materia di movimentazione dei rapporti di lavoro (assunzioni, trasformazioni, proroghe e cessazioni). Le comunicazioni obbligatorie hanno così creato uno standard nell'input informativo che confluisce nei sistemi informativi del lavoro (Sil) locali. Cogliendo tale opportunità, alcune regioni del Centro-Nord¹ hanno condiviso una metodologia di analisi che permette una lettura aggregata delle principali tendenze in atto (e la produzione di report con cadenza trimestrale), con la tempestività e il dettaglio che caratterizzano la fonte amministrativa utilizzata. Le Marche hanno aderito fin da subito al progetto (SeCO), adeguando forme e strutture de "I Quaderni dell'Osservatorio" agli standard condivisi. Principale discontinuità rispetto al passato riguarda la focalizzazione dell'analisi sull'insieme del lavoro dipendente inteso come somma dei contratti a tempo indeterminato, determinato, di apprendistato/inserimento e di somministrazione.

I. Un quadro complessivo – Nel secondo trimestre 2012 nelle Marche si sono complessivamente registrate 78.274 assunzioni mentre, in riferimento al solo lavoro dipendente, l'ammontare si attesta a 50.742 unità. Nel corso del periodo considerato la domanda di lavoro dipendente è diminuita del -10,0%, un calo meno accentuato rispetto a quello delle regioni SeCO, nelle quali si è registrata una contrazione del -25,1%. Tra aprile e giugno il numero delle cessazioni aumenta del 3,2% rispetto all'analogo periodo del 2011 ma, considerando solo il lavoro dipendente, si riduce del -2,7%. Il saldo positivo delle Marche (1.168) registra un calo più accentuato nel 2011 (-78,6%) rispetto a quello delle Regioni SeCO (-50,6%).

II. Le assunzioni – La domanda di lavoro risulta in flessione in tutte le province delle Marche con variazioni negative più accentuate ad Ancona (-12,3%), Pesaro e Urbino e Ascoli Piceno (entrambe -11,3%). Tutti i Ciof delle Marche, escluso quello di Macerata (+3,7%), mostrano trend sfavorevoli. La dinamica negativa riguarda entrambe le componenti di genere ma è più accentuata per quella maschile (-11,2%), mentre, con riferimento alla cittadinanza, la flessione dei lavoratori italiani è simile a quella degli stranieri (-10,0% e -10,3% rispettivamente). Analizzando le classi di età, i giovani sono quelli più in difficoltà: la fascia dei 15-24enni diminuisce, infatti, del -20,6%, seguita da quella dei 35-44 anni, in calo del -8,3%, e infine quella dei 25-34 anni che mostra una contrazione del -6,5%. Per gli individui con età superiore ai 44 anni le dinamiche sono meno marcate, anche se, per la classe 55-64 anni e per gli over 65, si registra un -9,3% e un -10,8%. La dinamica settoriale indica un generalizzato rallentamento dell'economia regionale con la domanda di lavoro in calo in tutti i principali comparti. Nell'ambito delle manifatture la flessione è particolarmente accentuata per il tessile abbigliamento (-25,4%), il legno mobile e la meccanica (entrambi -22,0%). Nel terziario migliora l'istruzione (+14,2%) e la componente residuale (+2,6%), mentre calano i trasporti e comunicazioni (-26,1%) e la pubblica amministrazione (-23,7%). I contratti di lavoro dipendente registrano tutte flessioni della domanda di lavoro: la più accentuata riguarda l'apprendistato (-25,1%), segue il tempo indeterminato (-15,5%) e la somministrazione (-13,0%), per finire con il tempo determinato (-6,1%). Le assunzioni a tempo indeterminato passano da 6.808 unità del II trimestre 2011 a 5.751 nel 2012, rappresentando una quota del 7,3% sul complessivo flusso delle assunzioni.

¹ Piemonte, Liguria, Lombardia, Trentino Alto Adige, Friuli Venezia Giulia, Province autonome di Trento e Bolzano, Veneto, Emilia Romagna, Marche, Umbria, Sardegna e Campania.

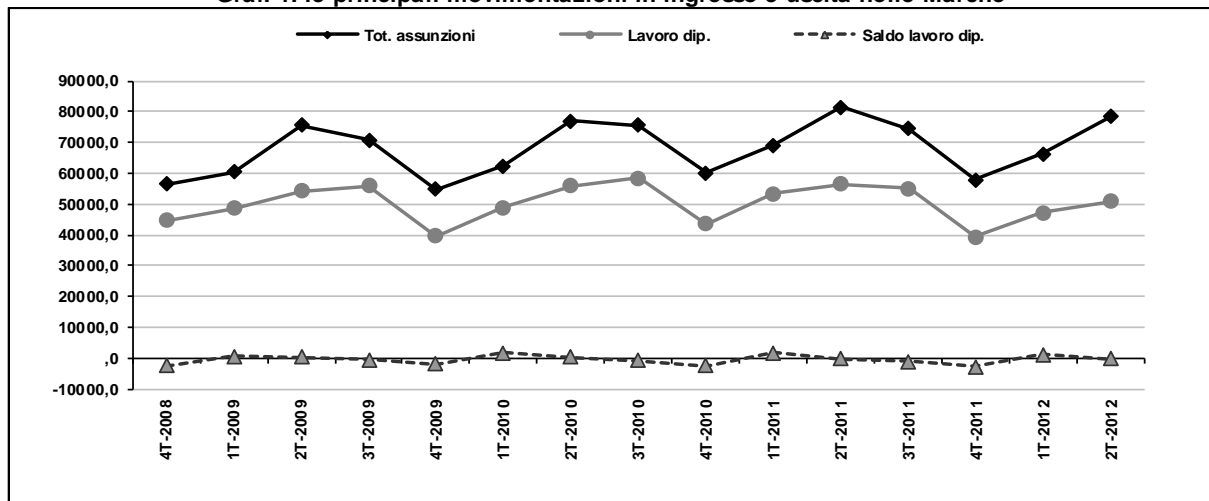
III. Il saldo – Il saldo delle posizioni lavorative alle dipendenze, dato dalla differenza tra ingressi e uscite dall'occupazione, è positivo e pari a 1.168 unità, in calo però del -78,6% rispetto allo stesso periodo del 2011. La sua entità è nettamente inferiore rispetto anche alla precedente rilevazione del 2010 (-83,8%). A livello provinciale si registrano saldi positivi soprattutto per Pesaro e Urbino (1.038), mentre Ancona e Macerata segnano valori negativi (rispettivamente -608 e -315). Il quadro complessivo registra un saldo positivo per la componente maschile (2.832), mentre è sfavorevole per le donne (-1.664). I lavoratori italiani invertono il segno passando da 2.393 nel II trimestre 2011 a -815 nel 2012, a differenza degli stranieri che rimangono positivi (1.983, se pur in calo del -35,2%). In riferimento alle classi di età, si confermano le difficoltà delle fasce più giovani della forza lavoro: seppur di segno positivo, la fascia dei 15-24 anni registra un calo del -32,1%, mentre i 25-34enni e i 35-44enni mostrano saldi negativi (rispettivamente -734 e -1.144). Sotto il profilo settoriale, il saldo è positivo per il primario e il secondario, seppur in calo rispetto allo stesso periodo del 2011, mentre per le costruzioni e il terziario risulta negativo. Considerando le tipologie contrattuali in cui viene declinato il lavoro dipendente, è da segnalare la somministrazione e il tempo indeterminato con gli unici valore negativi e pari a -570 e -134; positivi invece l'apprendistato e il tempo determinato, seppur in calo rispetto al 2011.

Tav. 1: assunzioni, trasformazioni e cessazioni - II trimestre 2012

Totale lavoratori	Valori			Variazioni		
	2T-2010	2T-2011	2T-2012	2010/11	2011/12	2010/12
Assunzioni						
Marche	76.881	81.304	78.274	5,8%	-3,7%	1,8%
- di cui lavoro dipendente	55.847	56.407	50.742	1,0%	-10,0%	-9,1%
Regioni SeCO	1.253.912	1.281.347	959.405	2,2%	-25,1%	-23,5%
Trasformazioni						
Marche	4.238	4.555	3.753	7,5%	-17,6%	-11,4%
- di cui da apprendistato	1.092	1.078	697	-1,3%	-35,3%	-36,2%
- di cui da tempo determinato	3.146	3.477	3.056	10,5%	-12,1%	-2,9%
Regioni SeCO	63.721	66.475	48.117	4,3%	-27,6%	-24,5%
- di cui da apprendistato	13.459	13.243	7.964	-1,6%	-39,9%	-40,8%
- di cui da tempo determinato	50.262	53.232	40.153	5,9%	-24,6%	-20,1%
Cessazioni						
Marche	62.911	68.187	70.362	8,4%	3,2%	11,8%
- di cui lavoro dipendente	48.625	50.952	49.574	4,8%	-2,7%	2,0%
Regioni SeCO	1.144.509	1.188.017	913.335	3,8%	-23,1%	-20,2%
Saldo						
Marche	13.970	13.117	7.912	-6,1%	-39,7%	-43,4%
- di cui lavoro dipendente	7.222	5.455	1.168	-24,5%	-78,6%	-83,8%
Regioni SeCO	109.403	93.330	46.070	-14,7%	-50,6%	-57,9%

Fonte: elab. Osservatorio Mercato del Lavoro - Regione Marche su dati SIL - Job Agency

Graf. 1: le principali movimentazioni in ingresso e uscita nelle Marche



Fonte: elab. Osservatorio Mercato del Lavoro - Regione Marche su dati SIL - Job Agency

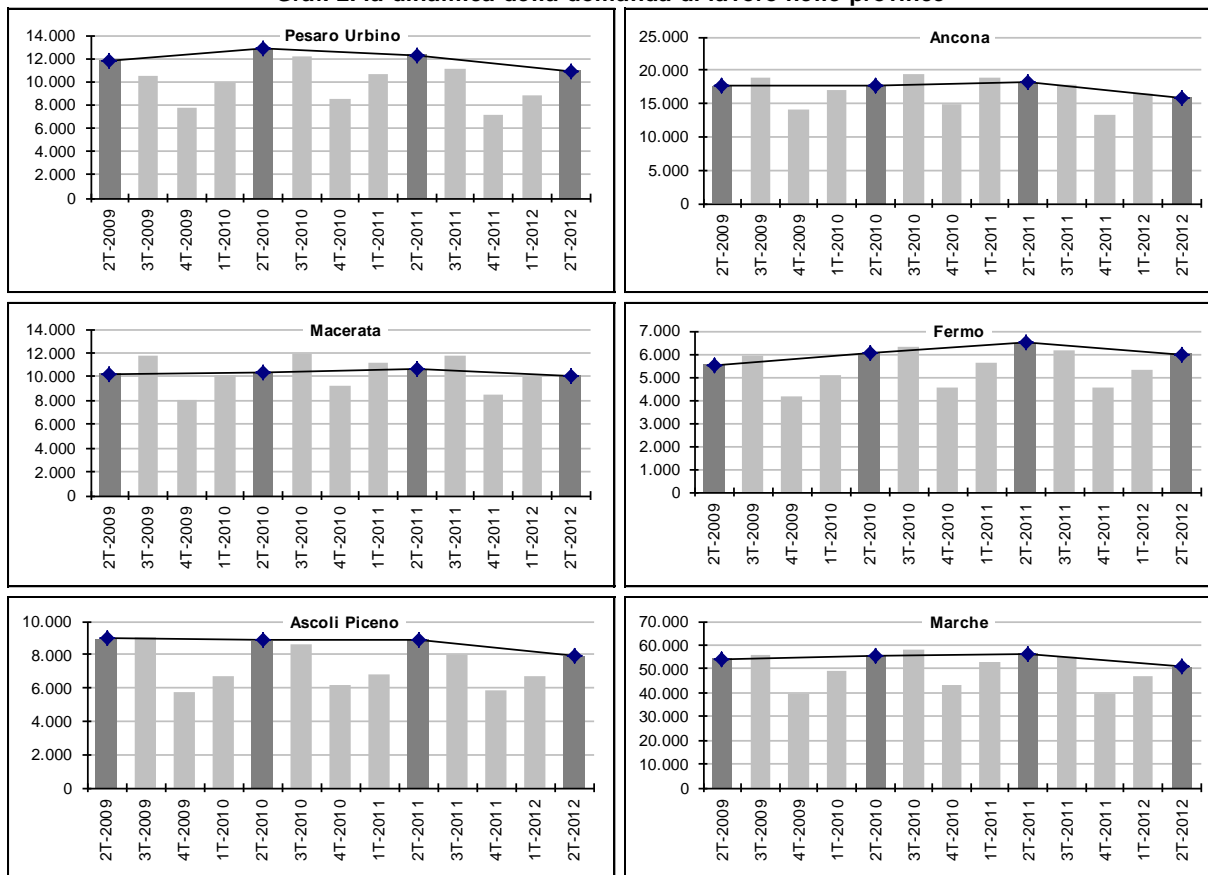
Tav. 2: la dimensione territoriale della domanda di lavoro dipendente - Il trimestre 2012

Provincia (Totale lavoratori)	Valori			Variazioni %			Quota %		
	2T-2010	2T-2011	2T-2012	2010/11	2011/12	2010/12	2010	2011	2012
Pesaro e Urbino	12.825	12.267	10.883	-4,4%	-11,3%	-15,1%	23,0%	21,7%	21,4%
Ancona	17.748	18.109	15.874	2,0%	-12,3%	-10,6%	31,8%	32,1%	31,3%
Macerata	10.393	10.640	10.118	2,4%	-4,9%	-2,6%	18,6%	18,9%	19,9%
Fermo	6.018	6.488	5.967	7,8%	-8,0%	-0,8%	10,8%	11,5%	11,8%
Ascoli Piceno	8.863	8.903	7.900	0,5%	-11,3%	-10,9%	15,9%	15,8%	15,6%
Totale	55.847	56.407	50.742	1,0%	-10,0%	-9,1%	100,0%	100,0%	100,0%

Centro per l'Impiego (Totale lavoratori)	Valori			Variazioni %			Quota %		
	2T-2010	2T-2011	2T-2012	2010/11	2011/12	2010/12	2010	2011	2012
Pesaro	5.993	5.687	5.135	-5,1%	-9,7%	-14,3%	10,7%	10,1%	10,1%
Fano	4.704	4.787	4.096	1,8%	-14,4%	-12,9%	8,4%	8,5%	8,1%
Urbino	2.128	1.793	1.652	-15,7%	-7,9%	-22,4%	3,8%	3,2%	3,3%
Senigallia	3.492	3.928	3.368	12,5%	-14,3%	-3,6%	6,3%	7,0%	6,6%
Ancona	9.370	9.048	7.973	-3,4%	-11,9%	-14,9%	16,8%	16,0%	15,7%
Jesi	3.093	3.408	2.922	10,2%	-14,3%	-5,5%	5,5%	6,0%	5,8%
Fabriano	1.793	1.725	1.611	-3,8%	-6,6%	-10,2%	3,2%	3,1%	3,2%
Civitanova	4.144	4.699	4.290	13,4%	-8,7%	3,5%	7,4%	8,3%	8,5%
Macerata	3.273	3.091	3.206	-5,6%	3,7%	-2,0%	5,9%	5,5%	6,3%
Tolentino	2.976	2.850	2.622	-4,2%	-8,0%	-11,9%	5,3%	5,1%	5,2%
Fermo	6.018	6.488	5.967	7,8%	-8,0%	-0,8%	10,8%	11,5%	11,8%
San Benedetto del Tronto	5.591	5.455	4.992	-2,4%	-8,5%	-10,7%	10,0%	9,7%	9,8%
Ascoli Piceno	3.272	3.448	2.908	5,4%	-15,7%	-11,1%	5,9%	6,1%	5,7%
Totale	55.847	56.407	50.742	1,0%	-10,0%	-9,1%	100,0%	100,0%	100,0%

Fonte: elab. Osservatorio Mercato del Lavoro - Regione Marche su dati SIL - Job Agency

Graf. 2: la dinamica della domanda di lavoro nelle province



Fonte: elab. Osservatorio Mercato del Lavoro - Regione Marche su dati SIL - Job Agency

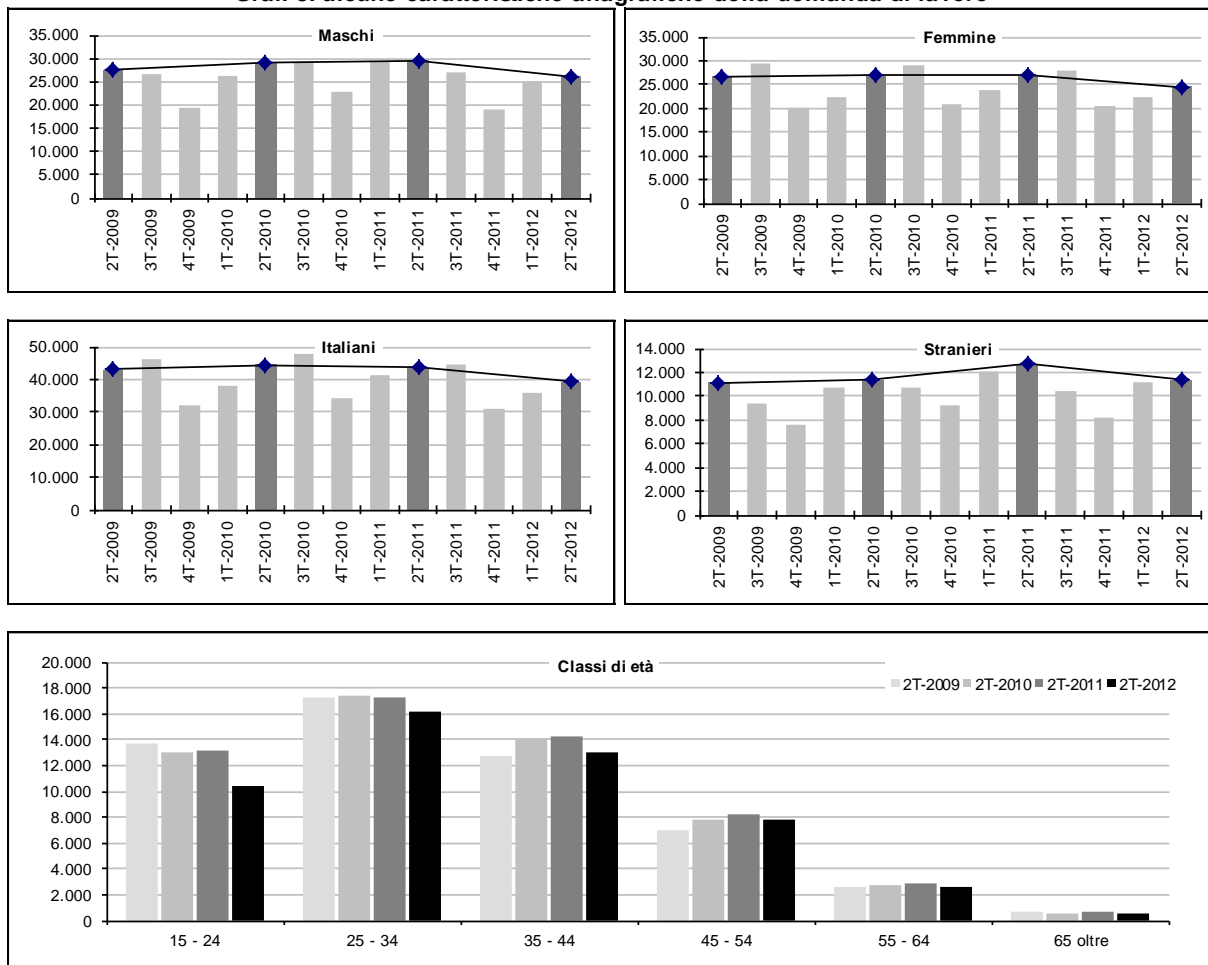
Tav. 3: caratteristiche anagrafiche della domanda di lavoro dipendente - Il trimestre 2012

Genere (Totale lavoratori)	Valori			Variazioni %			Quota %		
	2T-2010	2T-2011	2T-2012	2010/11	2011/12	2010/12	2010	2011	2012
Maschi	29.000	29.550	26.230	1,9%	-11,2%	-9,6%	51,9%	52,4%	51,7%
Femmine	26.847	26.857	24.512	0,0%	-8,7%	-8,7%	48,1%	47,6%	48,3%
Totale	55.847	56.407	50.742	1,0%	-10,0%	-9,1%	100,0%	100,0%	100,0%

Cittadinanza (Totale lavoratori)	Valori			Variazioni %			Quota %		
	2T-2010	2T-2011	2T-2012	2010/11	2011/12	2010/12	2010	2011	2012
Italiani	44.477	43.710	39.353	-1,7%	-10,0%	-11,5%	79,6%	77,5%	77,6%
Stranieri	11.370	12.697	11.389	11,7%	-10,3%	0,2%	20,4%	22,5%	22,4%
Totale	55.847	56.407	50.742	1,0%	-10,0%	-9,1%	100,0%	100,0%	100,0%

Classi di età (Totale lavoratori)	Valori			Variazioni %			Quota %		
	2T-2010	2T-2011	2T-2012	2010/11	2011/12	2010/12	2010	2011	2012
15 - 24	13.077	13.128	10.422	0,4%	-20,6%	-20,3%	23,4%	23,3%	20,5%
25 - 34	17.451	17.226	16.108	-1,3%	-6,5%	-7,7%	31,2%	30,5%	31,7%
35 - 44	14.044	14.250	13.064	1,5%	-8,3%	-7,0%	25,1%	25,3%	25,7%
45 - 54	7.803	8.180	7.870	4,8%	-3,8%	0,9%	14,0%	14,5%	15,5%
55 - 64	2.776	2.924	2.652	5,3%	-9,3%	-4,5%	5,0%	5,2%	5,2%
65 oltre	614	640	571	4,2%	-10,8%	-7,0%	1,1%	1,1%	1,1%
Nd	82	59	55	-28,0%	-6,8%	-32,9%	0,1%	0,1%	0,1%
Totale	55.847	56.407	50.742	1,0%	-10,0%	-9,1%	100,0%	100,0%	100,0%

Graf. 3: alcune caratteristiche anagrafiche della domanda di lavoro



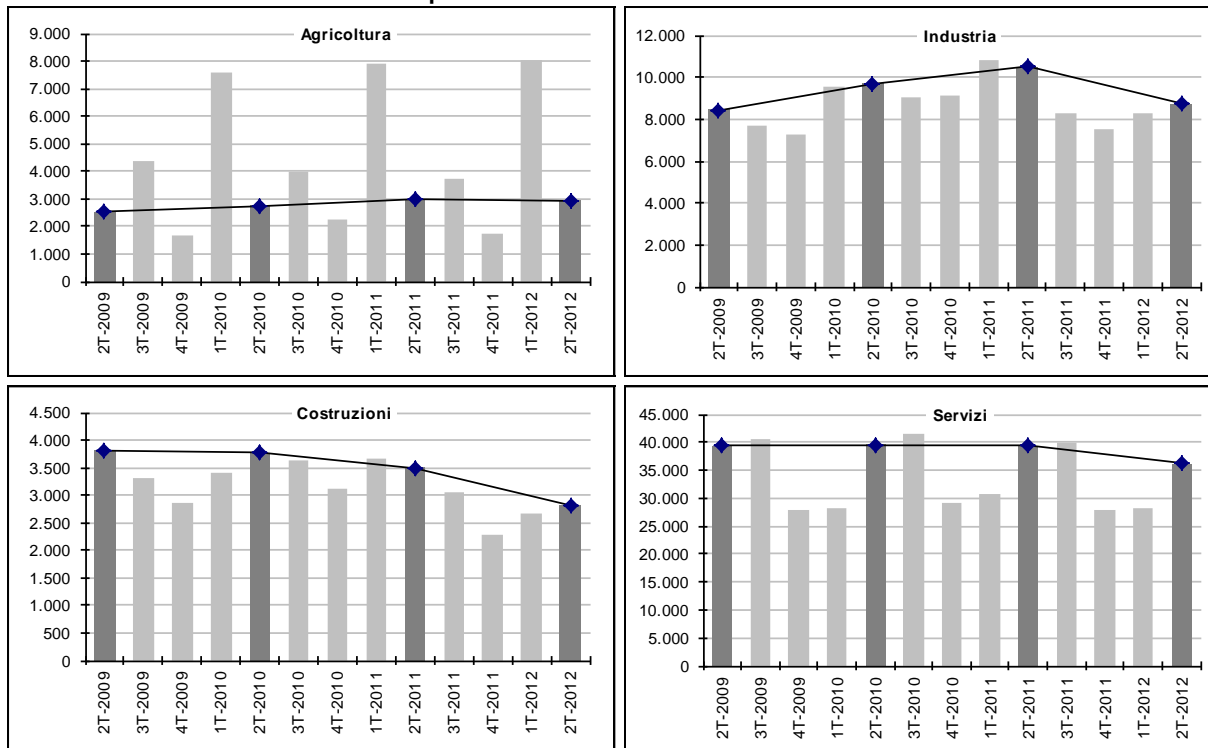
Fonte: elab. Osservatorio Mercato del Lavoro - Regione Marche su dati SIL - Job Agency

Tav. 4: la domanda di lavoro dipendente per settore di attività - Il trimestre 2012

Macro settori di attività (Totale lavoratori)	Valori			Variazioni %			Quota %		
	2T-2010	2T-2011	2T-2012	2010/11	2011/12	2010/12	2010	2011	2012
Agr, pesca	2.752	2.958	2.945	7,5%	-0,4%	7,0%	4,9%	5,2%	5,8%
Industria	9.695	10.482	8.746	8,1%	-16,6%	-9,8%	17,4%	18,6%	17,2%
Costruzioni	3.763	3.498	2.814	-7,0%	-19,6%	-25,2%	6,7%	6,2%	5,5%
Servizi	39.607	39.437	36.237	-0,4%	-8,1%	-8,5%	70,9%	69,9%	71,4%
Nd	30	32	0	6,7%	-	-	0,1%	0,1%	0,0%
Totale	55.847	56.407	50.742	1,0%	-10,0%	-9,1%	100,0%	100,0%	100,0%

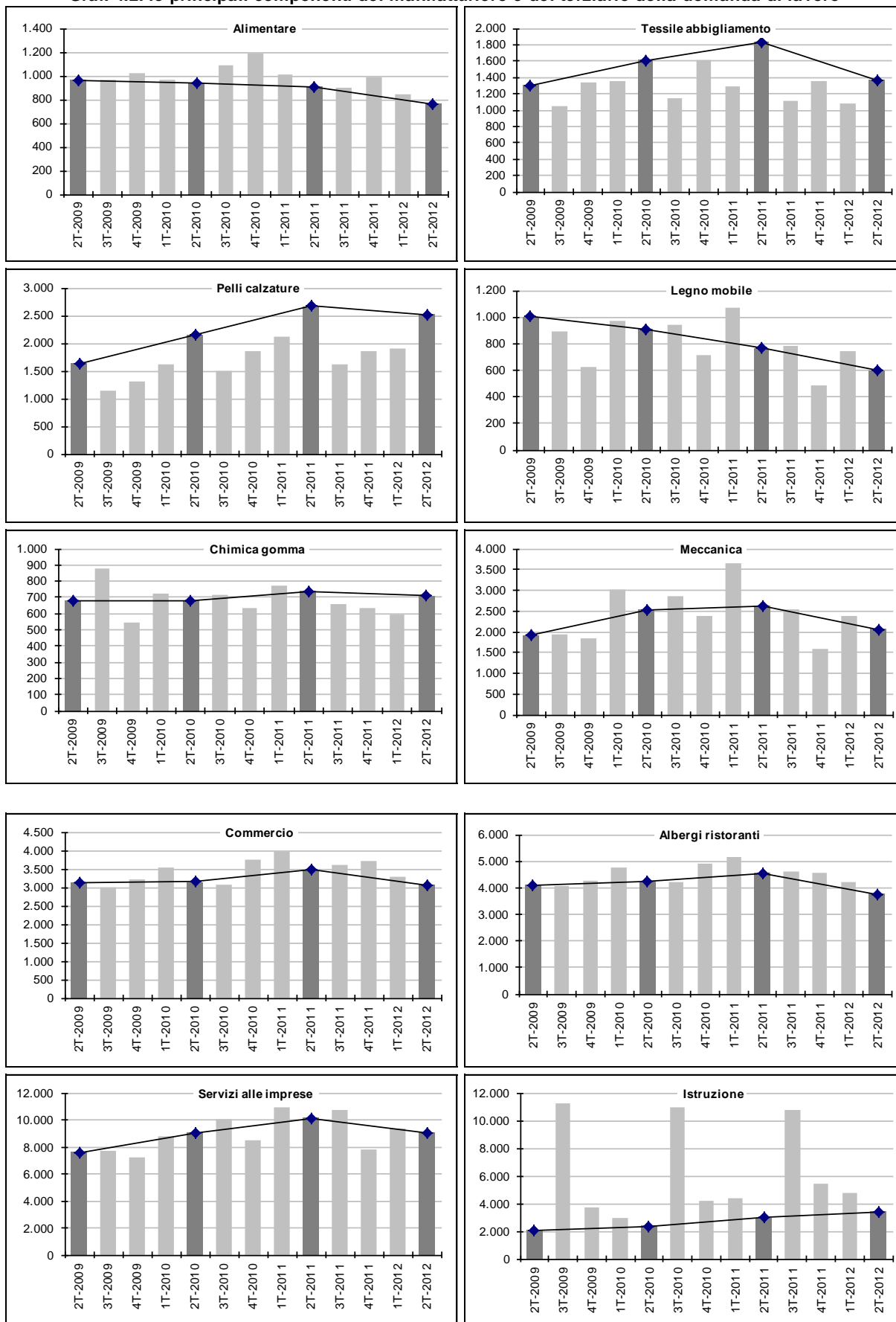
Comparti (Totale lavoratori)	Valori			Variazioni %			Quota %		
	2T-2010	2T-2011	2T-2012	2010/11	2011/12	2010/12	2010	2011	2012
Manifatture / industrie									
Alimentare	942	910	765	-3,4%	-15,9%	-18,8%	9,7%	8,7%	8,7%
Tessile abbigliamento	1.607	1.833	1.367	14,1%	-25,4%	-14,9%	16,6%	17,5%	15,6%
Calzaturiero	2.151	2.674	2.521	24,3%	-5,7%	17,2%	22,2%	25,5%	28,8%
Legno Mobile	912	764	596	-16,2%	-22,0%	-34,6%	9,4%	7,3%	6,8%
Chimica gomma	681	736	709	8,1%	-3,7%	4,1%	7,0%	7,0%	8,1%
Meccanica	2.535	2.629	2.050	3,7%	-22,0%	-19,1%	26,1%	25,1%	23,4%
Altre industrie	867	936	738	8,0%	-21,2%	-14,9%	8,9%	8,9%	8,4%
Totale	9.695	10.482	8.746	8,1%	-16,6%	-9,8%	100,0%	100,0%	100,0%
Terziario									
Commercio	4.184	4.328	3.832	3,4%	-11,5%	-8,4%	10,6%	11,0%	10,6%
Alberghi ristoranti	12.911	12.246	11.316	-5,2%	-7,6%	-12,4%	32,6%	31,1%	31,2%
Trasporti e comunicazioni	1.581	1.806	1.335	14,2%	-26,1%	-15,6%	4,0%	4,6%	3,7%
Servizi alle imprese	9.062	10.108	9.036	11,5%	-10,6%	-0,3%	22,9%	25,6%	24,9%
Pubblica amministrazione	1.225	731	558	-40,3%	-23,7%	-54,4%	3,1%	1,9%	1,5%
Sanità e assistenza sociale	1.851	1.313	1.276	-29,1%	-2,8%	-31,1%	4,7%	3,3%	3,5%
Istruzione	2.357	2.976	3.400	26,3%	14,2%	44,3%	6,0%	7,5%	9,4%
Altri servizi	6.436	5.929	5.484	31,5%	2,6%	34,9%	16,2%	15,0%	15,1%
Totale	39.607	39.437	36.237	-0,4%	-8,1%	-8,5%	100,0%	100,0%	100,0%

Graf. 4.1: le componenti macro-settoriali della domanda di lavoro



Fonte: elab. Osservatorio Mercato del Lavoro - Regione Marche su dati SIL - Job Agency

Graf. 4.2: le principali componenti del manifatturiero e del terziario della domanda di lavoro

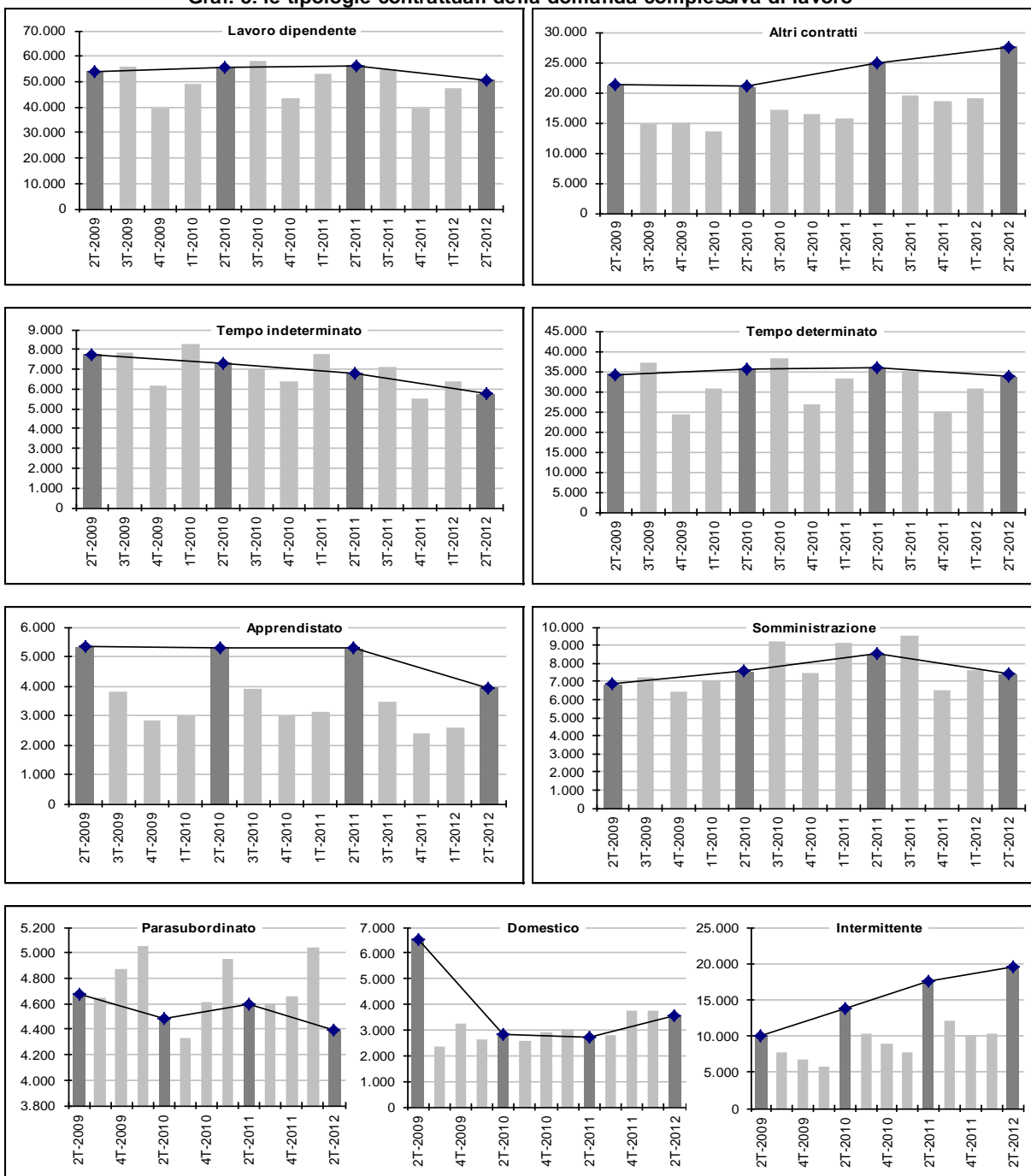


Fonte: elab. Osservatorio Mercato del Lavoro - Regione Marche su dati SIL - Job Agency

Tav. 5: la domanda di lavoro complessiva per tipologia contrattuale - Il trimestre 2012

Contratti (Totale lavoratori)	Valori			Variazioni %			Quota %		
	2T-2010	2T-2011	2T-2012	2010/11	2011/12	2010/12	2010	2011	2012
Lavoro dipendente:	55.847	56.407	50.742	1,0%	-10,0%	-9,1%	72,6%	69,4%	64,8%
- Tempo indeterminato	7.306	6.808	5.751	-6,8%	-15,5%	-21,3%	9,5%	8,4%	7,3%
- Tempo determinato	35.676	35.815	33.635	0,4%	-6,1%	-5,7%	46,4%	44,1%	43,0%
- Apprendistato	5.298	5.275	3.950	-0,4%	-25,1%	-25,4%	6,9%	6,5%	5,0%
- Somministrazione	7.567	8.509	7.406	12,4%	-13,0%	-2,1%	9,8%	10,5%	9,5%
Altri contratti:	21.030	24.895	27.531	18,4%	10,6%	30,9%	27,4%	30,6%	35,2%
- Domestico	2.811	2.703	3.543	-3,8%	31,1%	26,0%	3,7%	3,3%	4,5%
- Intermittente	13.734	17.596	19.596	28,1%	11,4%	42,7%	17,9%	21,6%	25,0%
- Parasubordinato	4.485	4.596	4.392	2,5%	-4,4%	-2,1%	5,8%	5,7%	5,6%
Nd	4	2	1	-50,0%	-50,0%	-75,0%	0,0%	0,0%	0,0%
Totale	76.881	81.304	78.274	5,8%	-3,7%	1,8%	100,0%	100,0%	100,0%

Graf. 5: le tipologie contrattuali della domanda complessiva di lavoro



Fonte: elab. Osservatorio Mercato del Lavoro - Regione Marche su dati SIL - Job Agency

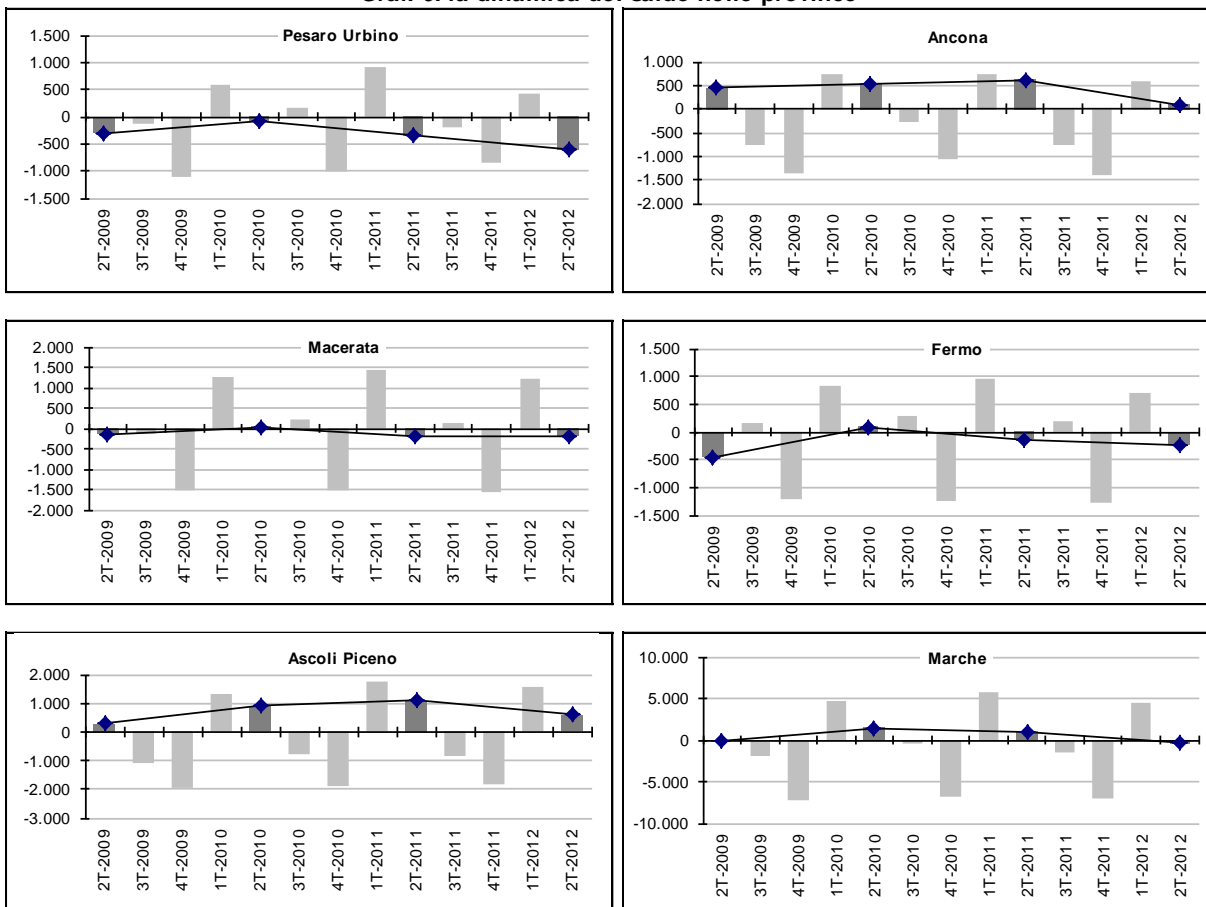
Tav. 6: la dimensione territoriale del saldo di lavoro dipendente - Il trimestre 2012

Provincia (Totale lavoratori)	Valori			Variazioni %			Quota %		
	2T-2010	2T-2011	2T-2012	2010/11	2011/12	2010/12	2010	2011	2012
Pesaro e Urbino	2.619	1.927	1.038	-26,4%	-46,1%	-60,4%	36,3%	35,3%	88,9%
Ancona	1.405	587	-608	-58,2%	-203,6%	-143,3%	19,5%	10,8%	-52,1%
Macerata	651	292	-315	-55,1%	-207,9%	-148,4%	9,0%	5,4%	-27,0%
Fermo	917	1.091	597	19,0%	-45,3%	-34,9%	12,7%	20,0%	51,1%
Ascoli Piceno	1.630	1.558	456	-4,4%	-70,7%	-72,0%	22,6%	28,6%	39,0%
Totale	7.222	5.455	1.168	-24,5%	-78,6%	-83,8%	100,0%	100,0%	100,0%

Centro per l'Impiego (Totale lavoratori)	Valori			Variazioni %			Quota %		
	2T-2010	2T-2011	2T-2012	2010/11	2011/12	2010/12	2010	2011	2012
Pesaro	1.588	1.368	1.053	-13,9%	-23,0%	-33,7%	22,0%	25,1%	90,2%
Fano	918	672	364	-26,8%	-45,8%	-60,3%	12,7%	12,3%	31,2%
Urbino	113	-113	-379	-200,0%	-235,4%	-435,4%	1,6%	-2,1%	-32,4%
Senigallia	1.247	1.371	1.040	9,9%	-24,1%	-16,6%	17,3%	25,1%	89,0%
Ancona	285	-241	-331	-184,6%	-37,3%	-216,1%	3,9%	-4,4%	-28,3%
Jesi	-37	-190	-705	-413,5%	-271,1%	-1805,4%	-0,5%	-3,5%	-60,4%
Fabiano	-90	-353	-612	-292,2%	-73,4%	-580,0%	-1,2%	-6,5%	-52,4%
Civitanova	536	614	100	14,6%	-83,7%	-81,3%	7,4%	11,3%	8,6%
Macerata	34	-192	-178	-664,7%	7,3%	-623,5%	0,5%	-3,5%	-15,2%
Tolentino	81	-130	-237	-260,5%	-82,3%	-392,6%	1,1%	-2,4%	-20,3%
Fermo	917	1.091	597	19,0%	-45,3%	-34,9%	12,7%	20,0%	51,1%
San Benedetto del Tronto	1.752	1.650	1.061	-5,8%	-35,7%	-39,4%	24,3%	30,2%	90,8%
Ascoli Piceno	-122	-92	-605	24,6%	-557,6%	-395,9%	-1,7%	-1,7%	-51,8%
Totale	7.222	5.455	1.168	-24,5%	-78,6%	-83,8%	100,0%	100,0%	100,0%

Fonte: elab. Osservatorio Mercato del Lavoro - Regione Marche su dati SIL - Job Agency

Graf. 6: la dinamica del saldo nelle province



Fonte: elab. Osservatorio Mercato del Lavoro - Regione Marche su dati SIL - Job Agency

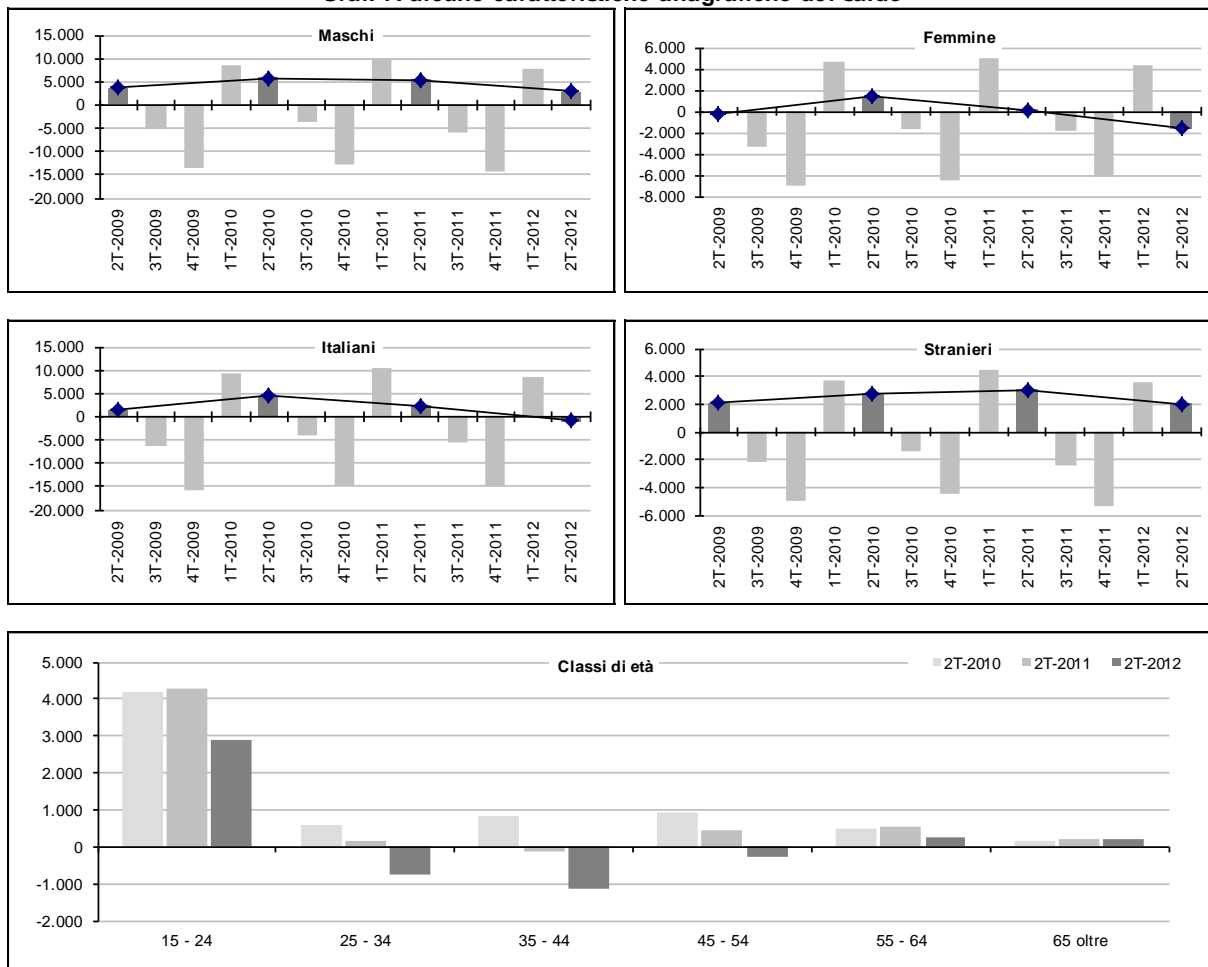
Tav. 7: caratteristiche anagrafiche del saldo del lavoro dipendente - Il trimestre 2012

Genere (Totale lavoratori)	Valori			Variazioni %			Quota %		
	2T-2010	2T-2011	2T-2012	2010/11	2011/12	2010/12	2010	2011	2012
Maschi	5.831	5.338	2.832	-8,5%	-46,9%	-51,4%	80,7%	97,9%	242,5%
Femmine	1.391	117	-1.664	-91,6%	-1522,2%	-219,6%	19,3%	2,1%	-142,5%
Totale	7.222	5.455	1.168	-24,5%	-78,6%	-83,8%	100,0%	100,0%	100,0%

Cittadinanza (Totale lavoratori)	Valori			Variazioni %			Quota %		
	2T-2010	2T-2011	2T-2012	2010/11	2011/12	2010/12	2010	2011	2012
Italiani	4.420	2.393	-815	-45,9%	-134,1%	-118,4%	61,2%	43,9%	-69,8%
Stranieri	2.802	3.062	1.983	9,3%	-35,2%	-29,2%	38,8%	56,1%	169,8%
Totale	7.222	5.455	1.168	-24,5%	-78,6%	-83,8%	100,0%	100,0%	100,0%

Classi di età (Totale lavoratori)	Valori			Variazioni %			Quota %		
	2T-2010	2T-2011	2T-2012	2010/11	2011/12	2010/12	2010	2011	2012
15 - 24	4.190	4.268	2.900	1,9%	-32,1%	-30,8%	58,0%	78,2%	248,3%
25 - 34	588	141	-734	-76,0%	-620,6%	-224,8%	8,1%	2,6%	-62,8%
35 - 44	831	-128	-1.144	-115,4%	-793,8%	-237,7%	11,5%	-2,3%	-97,9%
45 - 54	941	440	-287	-53,2%	-165,2%	-130,5%	13,0%	8,1%	-24,6%
55 - 64	508	546	259	7,5%	-52,6%	-49,0%	7,0%	10,0%	22,2%
65 oltre	172	192	188	11,6%	-2,1%	9,3%	2,4%	3,5%	16,1%
Nd	-8	-4	-14	50,0%	-250,0%	-75,0%	-0,1%	-0,1%	-1,2%
Totale	7.222	5.455	1.168	-24,5%	-78,6%	-83,8%	100,0%	100,0%	100,0%

Graf. 7: alcune caratteristiche anagrafiche del saldo



Fonte: elab. Osservatorio Mercato del Lavoro - Regione Marche su dati SIL - Job Agency

Tav. 8: il saldo del lavoro dipendente per settore di attività - Il trimestre 2012

Macro settori di attività (Totale lavoratori)	Valori			Variazioni %			Quota %		
	2T-2010	2T-2011	2T-2012	2010/11	2011/12	2010/12	2010	2011	2012
Agr, pesca	677	725	620	7,1%	-14,5%	-8,4%	9,4%	13,3%	53,1%
Industria	881	1.798	964	104,1%	-46,4%	9,4%	12,2%	33,0%	82,5%
Costruzioni	699	507	-51	-27,5%	-110,1%	-107,3%	9,7%	9,3%	-4,4%
Servizi	5.011	2.450	-341	-51,1%	-113,9%	-106,8%	69,4%	44,9%	-29,2%
Nd	-46	-25	-24	45,7%	4,0%	47,8%	-0,6%	-0,5%	-2,1%
Totale	7.222	5.455	1.168	-24,5%	-78,6%	-83,8%	100,0%	100,0%	100,0%

Comparti (Totale lavoratori)	Valori			Variazioni %			Quota %		
	2T-2010	2T-2011	2T-2012	2010/11	2011/12	2010/12	2010	2011	2012

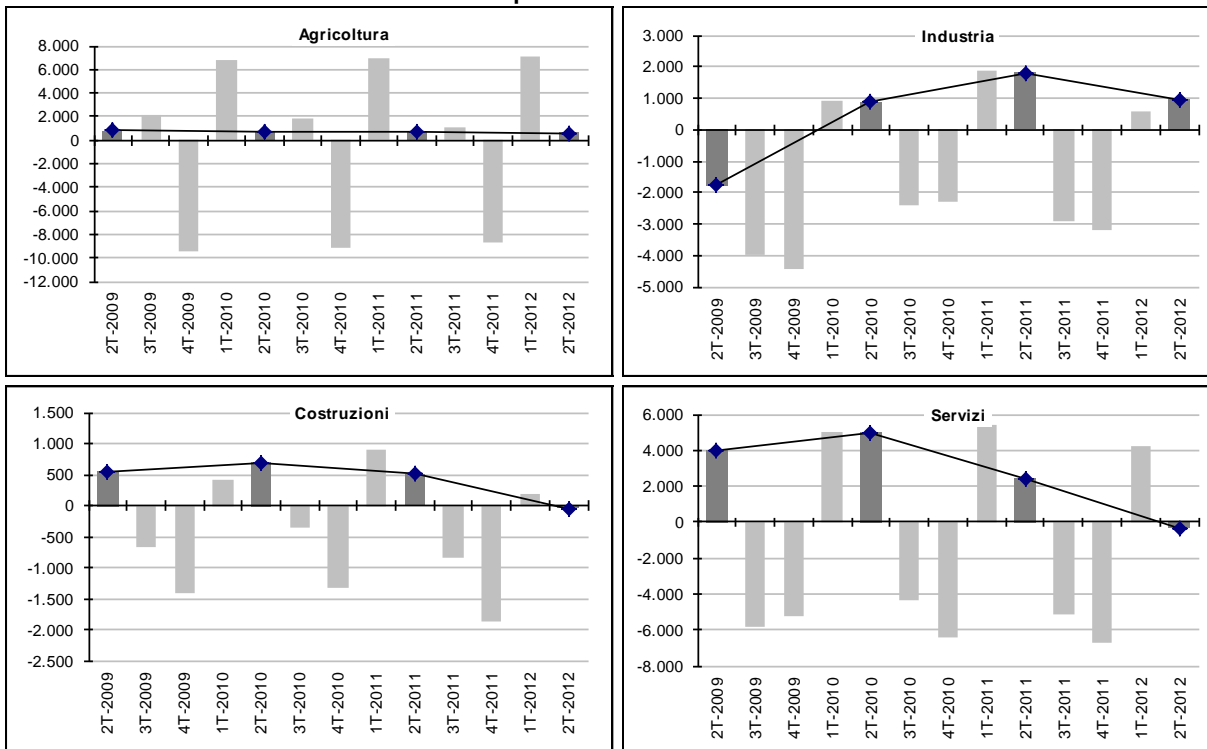
Manifatture / industrie

Alimentare	180	85	20	-52,8%	-76,5%	-88,9%	20,4%	4,7%	2,1%
Tessile abbigliamento	441	736	232	66,9%	-68,5%	-47,4%	50,1%	40,9%	24,1%
Calzaturiero	504	944	797	87,3%	-15,6%	58,1%	57,2%	52,5%	82,7%
Legno Mobile	-8	-218	-226	-2625,0%	-3,7%	-2725,0%	-0,9%	-12,1%	-23,4%
Chimica gomma	110	81	125	-26,4%	54,3%	13,6%	12,5%	4,5%	13,0%
Meccanica	-430	61	-31	114,2%	-150,8%	92,8%	-48,8%	3,4%	-3,2%
Altre industrie	84	109	47	29,8%	-56,9%	-44,0%	9,5%	6,1%	4,9%
Totale	881	1.798	964	104,1%	-46,4%	9,4%	100,0%	100,0%	100,0%

Terziario

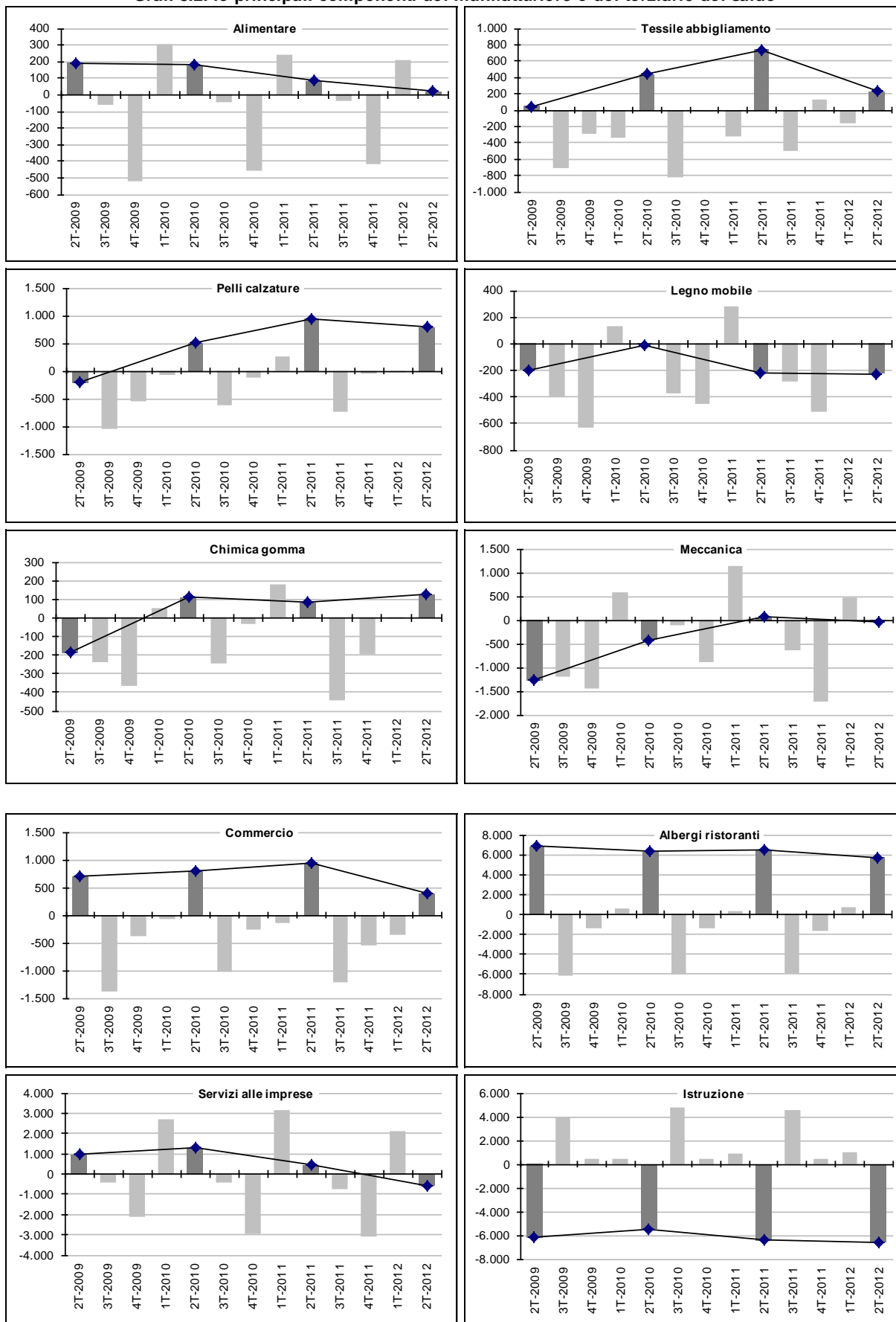
Commercio	797	932	387	16,9%	-58,5%	-51,4%	15,9%	38,0%	-113,5%
Alberghi ristoranti	6.327	6.423	5.719	1,5%	-11,0%	-9,6%	126,3%	262,2%	-1677,1%
Trasporti e comunicazioni	14	-80	-260	-671,4%	-225,0%	-1957,1%	0,3%	-3,3%	76,2%
Servizi alle imprese	1.295	428	-554	-66,9%	-229,4%	-142,8%	25,8%	17,5%	162,5%
Pubblica amministrazione	66	-135	-139	-304,5%	-3,0%	-310,6%	1,3%	-5,5%	40,8%
Sanità e assistenza sociale	319	-234	-253	-173,4%	-8,1%	-179,3%	6,4%	-9,6%	74,2%
Istruzione	-5.459	-6.394	-6.557	-17,1%	-2,5%	-20,1%	-108,9%	-261,0%	1922,9%
Altri servizi	1.652	1.510	1.316	-8,6%	-12,8%	-20,3%	33,0%	61,6%	-385,9%
Totale	5.011	2.450	-341	-51,1%	-113,9%	-106,8%	100,0%	100,0%	100,0%

Graf. 8.1: le componenti macro-settoriali del saldo



Fonte: elab. Osservatorio Mercato del Lavoro - Regione Marche su dati SIL - Job Agency

Graf. 8.2: le principali componenti del manifatturiero e del terziario del saldo

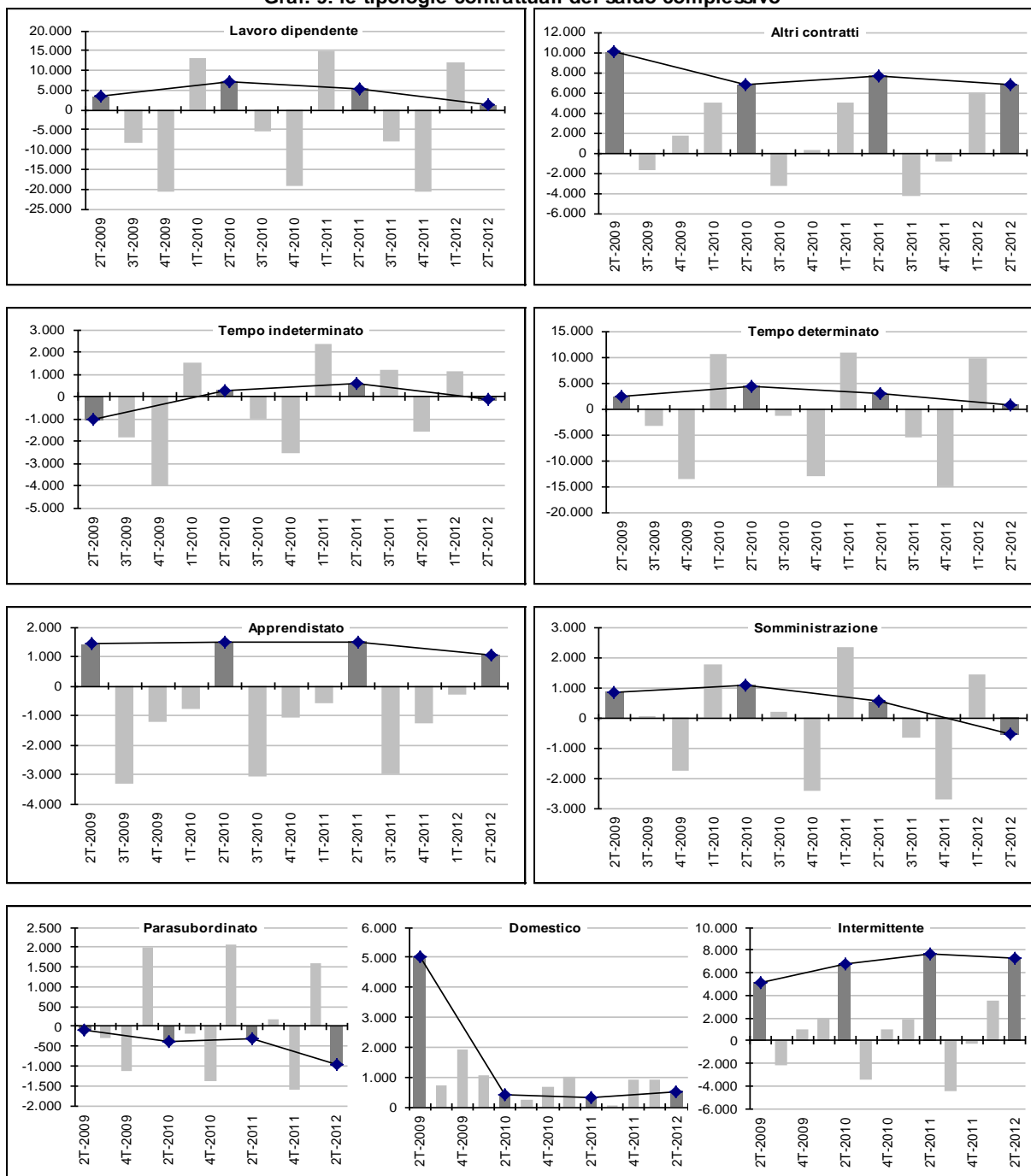


Fonte: elab. Osservatorio Mercato del Lavoro - Regione Marche su dati SIL - Job Agency

Tav. 9: il saldo complessivo per tipologia contrattuale - Il trimestre 2012

Contratti (Totale lavoratori)	Valori			Variazioni %			Quota %		
	2T-2010	2T-2011	2T-2012	2010/11	2011/12	2010/12	2010	2011	2012
Lavoro dipendente:	7.222	5.455	1.168	-24,5%	-78,6%	-83,8%	51,7%	41,6%	14,8%
- Tempo indeterminato	281	555	-134	97,5%	-124,1%	-147,7%	2,0%	4,2%	-1,7%
- Tempo determinato	4.365	2.853	803	-34,6%	-71,9%	-81,6%	31,2%	21,8%	10,1%
- Apprendistato	1.484	1.505	1.069	1,4%	-29,0%	-28,0%	10,6%	11,5%	13,5%
- Somministrazione	1.092	542	-570	-50,4%	-205,2%	-152,2%	7,8%	4,1%	-7,2%
Altri contratti:	6.751	7.664	6.745	13,5%	-12,0%	-0,1%	48,3%	58,4%	85,3%
- Domestico	432	301	508	-30,3%	68,8%	17,6%	3,1%	2,3%	6,4%
- Intermittente	6.711	7.667	7.214	14,2%	-5,9%	7,5%	48,0%	58,5%	91,2%
- Parasubordinato	-392	-304	-977	22,4%	-221,4%	-149,2%	-2,8%	-2,3%	-12,3%
Nd	-3	-2	-1	33,3%	50,0%	66,7%	0,0%	0,0%	0,0%
Totale	13.970	13.117	7.912	-6,1%	-39,7%	-43,4%	100,0%	100,0%	100,0%

Graf. 9: le tipologie contrattuali del saldo complessivo



Fonte: elab. Osservatorio Mercato del Lavoro - Regione Marche su dati SIL - Job Agency

5. Le liste di mobilità nelle Marche

Nel secondo trimestre del 2012 i lavoratori collocati in mobilità sono 2.460 in leggera crescita rispetto allo stesso periodo del 2011 (+1,6%). A livello territoriale si riscontra un considerevole incremento nella provincia di Macerata (+32,7%). Cala il ricorso alla mobilità nell'industria (-17,2%), mentre si registra un aumento marcato nelle costruzioni (+33,6%) e nel commercio (+42,9%). Nel manifatturiero forti diminuzioni si rilevano nella carta (-60%), nel calzaturiero (-39,7%) e nel legno mobile (-36,8%), mentre a crescere è soprattutto il tessile abbigliamento (+56,4%).

Nel secondo trimestre del 2012 i lavoratori collocati in mobilità sono 2.460 in leggera crescita rispetto allo stesso periodo del 2011 (+1,6%). A livello territoriale si riscontra un considerevole incremento nella provincia di Macerata (+32,7%); aumenti si registrano anche nella provincia di Fermo (+9,5%) e, seppur di lieve entità, di Pesaro e Urbino (+2,5%), mentre Ancona cala del 16,4% e Ascoli Piceno del 3,1%. La situazione migliora in particolare nei Centri per l'Impiego di Pesaro (-21,7%), Ancona (-26,2%) e Jesi (-25,4%), mentre a peggiorare notevolmente è soprattutto il Centri di Tolentino (+111,4%), seguito da Urbino (+63,4%) e Fabriano (+35,4%). Le donne collocate in mobilità sono circa mille, 400 unità in meno rispetto agli uomini, entrambi in leggero aumento. Gli italiani diminuiscono del 2,7%, mentre per gli stranieri l'incremento è consistente (+26,4%). In forte calo la componente indennizzata (-32,5%), mentre dinamiche opposte si registrano per quella senza indennizzo (+19,5%). Cala il ricorso alla mobilità nell'industria (-17,2%); rispetto al periodo aprile-giugno 2011, forti diminuzioni si registrano nella carta (-60%), nel calzaturiero (-39,7%), nel legno mobile (-36,8%); in calo anche i minerali non metalliferi (-18,8%) e la chimica gomma (-11,3%), mentre a crescere è il comparto alimentare (13,6%) e soprattutto il tessile abbigliamento (56,4%). Quest'ultimo settore con 172 lavoratori segue meccanica (347) e legno mobile (189) come ricorso totale alla mobilità e precede il calzaturiero (120). Un incremento consistente del ricorso alla mobilità si verifica nelle costruzioni (+33,6%, con 398 lavoratori in valore assoluto) e nel commercio (+42,9%, 423 lavoratori).

Tav. 1: la dimensione territoriale degli iscritti alle liste di mobilità - Il trimestre 2012

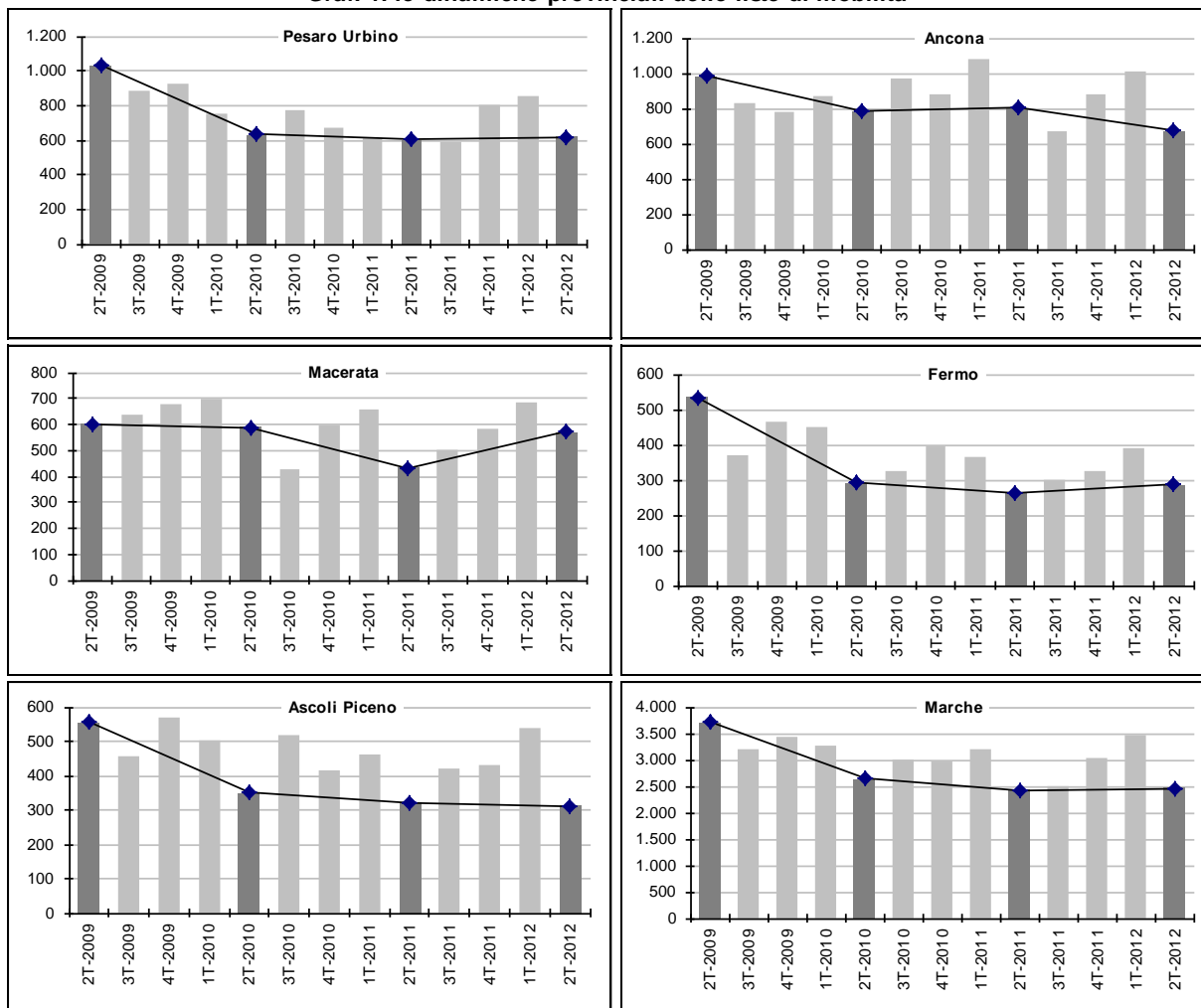
Provincia (Totale lavoratori)	Valori			Variazioni %			Quota %		
	2T-2010	2T-2011	2T-2012	2010/11	2011/12	2010/12	2010	2011	2012
Pesaro e Urbino	631	603	618	-4,4%	2,5%	-2,1%	23,9%	24,9%	25,1%
Ancona	783	804	672	2,7%	-16,4%	-14,2%	29,6%	33,2%	27,3%
Macerata	587	431	572	-26,6%	32,7%	-2,6%	22,2%	17,8%	23,3%
Fermo	292	262	287	-10,3%	9,5%	-1,7%	11,0%	10,8%	11,7%
Ascoli Piceno	350	321	311	-8,3%	-3,1%	-11,1%	13,2%	13,3%	12,6%
Totale	2.643	2.421	2.460	-8,4%	1,6%	-6,9%	100,0%	100,0%	100,0%

Tav. 2: le iscrizioni alle liste di mobilità per Centro per l'impiego - Il trimestre 2012

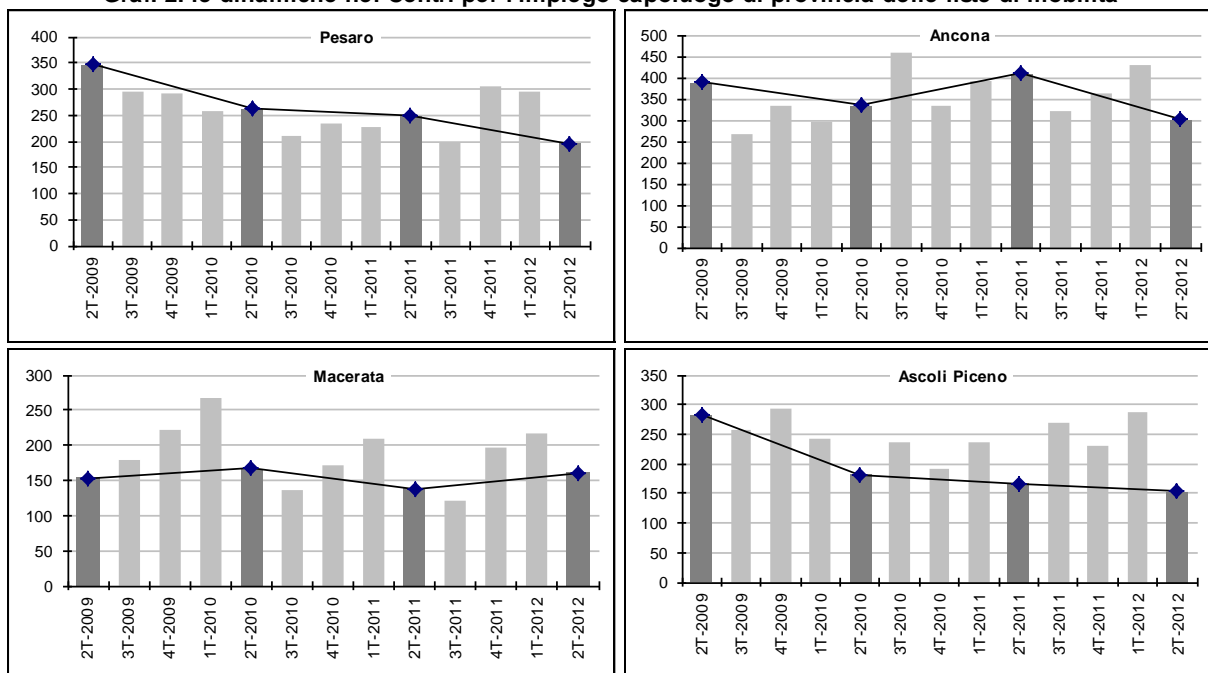
Centro per l'Impiego (Totale lavoratori)	Valori			Variazioni %			Quota %		
	2T-2010	2T-2011	2T-2012	2010/11	2011/12	2010/12	2010	2011	2012
Pesaro	262	249	195	-5,0%	-21,7%	-25,6%	9,9%	10,3%	7,9%
Fano	259	283	307	9,3%	8,5%	18,5%	9,8%	11,7%	12,5%
Urbino	110	71	116	-35,5%	63,4%	5,5%	4,2%	2,9%	4,7%
Senigallia	114	116	112	1,8%	-3,4%	-1,8%	4,3%	4,8%	4,6%
Ancona	335	409	302	22,1%	-26,2%	-9,9%	12,7%	16,9%	12,3%
Jesi	219	197	147	-10,0%	-25,4%	-32,9%	8,3%	8,1%	6,0%
Fabriano	115	82	111	-28,7%	35,4%	-3,5%	4,4%	3,4%	4,5%
Civitanova	255	223	263	-12,5%	17,9%	3,1%	9,6%	9,2%	10,7%
Macerata	167	138	161	-17,4%	16,7%	-3,6%	6,3%	5,7%	6,5%
Tolentino	165	70	148	-57,6%	111,4%	-10,3%	6,2%	2,9%	6,0%
Fermo	292	262	287	-10,3%	9,5%	-1,7%	11,0%	10,8%	11,7%
San Benedetto del Tronto	169	154	158	-8,9%	2,6%	-6,5%	6,4%	6,4%	6,4%
Ascoli Piceno	181	167	153	-7,7%	-8,4%	-15,5%	6,8%	6,9%	6,2%
Totale	2.643	2.421	2.460	-8,4%	1,6%	-6,9%	100,0%	100,0%	100,0%

Fonte: elab. Osservatorio Mercato del Lavoro - Regione Marche su dati SIL - Job Agency

Graf. 1: le dinamiche provinciali delle liste di mobilità



Graf. 2: le dinamiche nei Centri per l'impiego capoluogo di provincia delle liste di mobilità



Fonte: elab. Osservatorio Mercato del Lavoro - Regione Marche su dati SIL - Job Agency

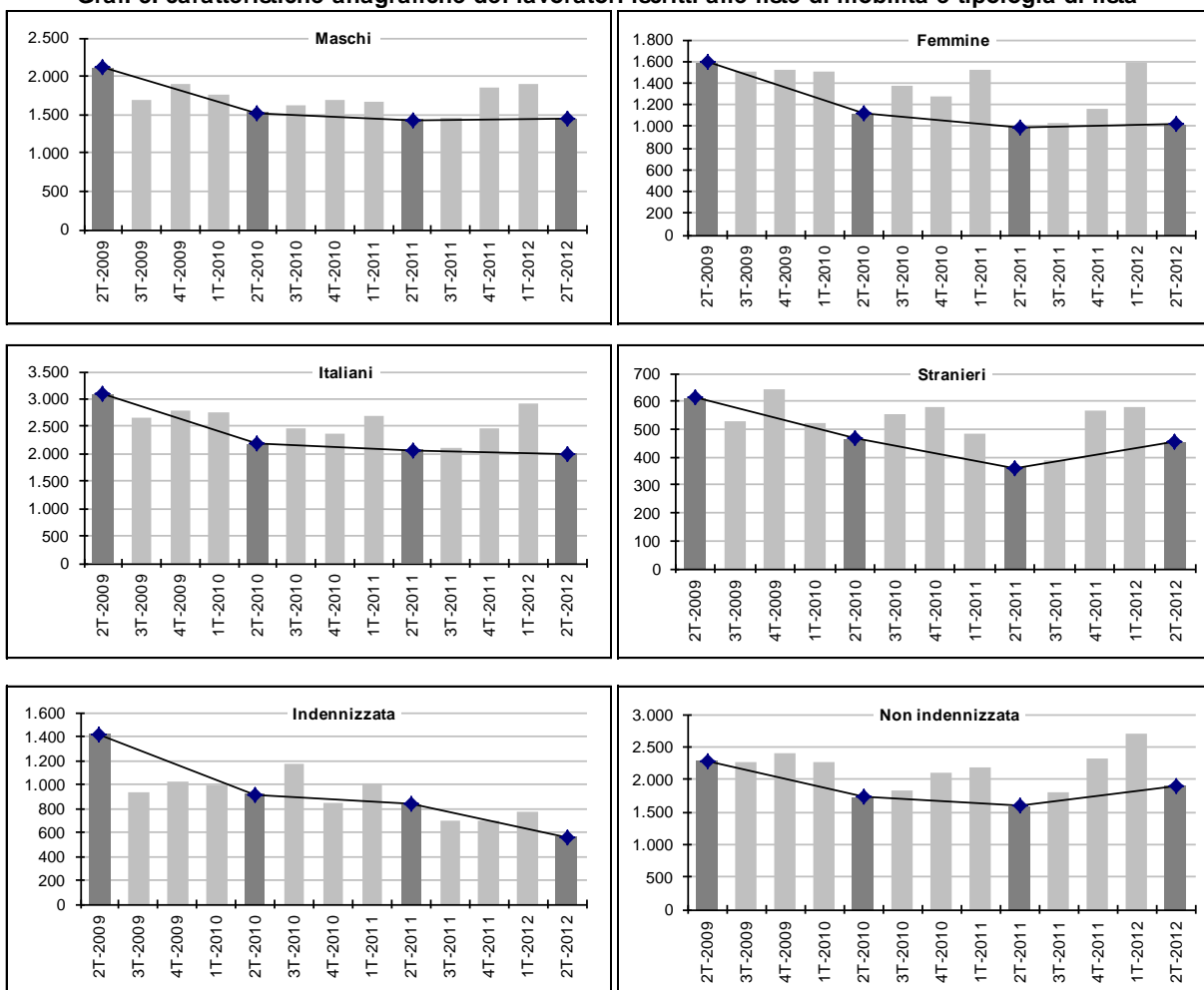
Tav. 3: caratteristiche anagrafiche degli iscritti e tipologia lista di mobilità - Il trimestre 2012

Genere (Totale lavoratori)	Valori			Variazioni %			Quota %		
	2T-2010	2T-2011	2T-2012	2010/11	2011/12	2010/12	2010	2011	2012
Maschi	1.526	1.430	1.442	-6,3%	0,8%	-5,5%	57,7%	59,1%	58,6%
Femmine	1.117	991	1.018	-11,3%	2,7%	-8,9%	42,3%	40,9%	41,4%
Totale	2.643	2.421	2.460	-8,4%	1,6%	-6,9%	100,0%	100,0%	100,0%

Cittadinanza (Totale lavoratori)	Valori			Variazioni %			Quota %		
	2T-2010	2T-2011	2T-2012	2010/11	2011/12	2010/12	2010	2011	2012
Italiani	2.176	2.061	2.005	-5,3%	-2,7%	-7,9%	82,3%	85,1%	81,5%
Stranieri	467	360	455	-22,9%	26,4%	-2,6%	17,7%	14,9%	18,5%
Totale	2.643	2.421	2.460	-8,4%	1,6%	-6,9%	100,0%	100,0%	100,0%

Intervento (Totale lavoratori)	Valori			Variazioni %			Quota %		
	2T-2010	2T-2011	2T-2012	2010/11	2011/12	2010/12	2010	2011	2012
Indennizzata	913	833	562	-8,8%	-32,5%	-38,4%	34,5%	34,4%	22,8%
Non indennizzata	1.730	1.588	1.898	-8,2%	19,5%	9,7%	65,5%	65,6%	77,2%
Totale	2.643	2.421	2.460	-8,4%	1,6%	-6,9%	100,0%	100,0%	100,0%

Graf. 3: caratteristiche anagrafiche dei lavoratori iscritti alle liste di mobilità e tipologia di lista



Fonte: elab. Osservatorio Mercato del Lavoro - Regione Marche su dati SIL - Job Agency

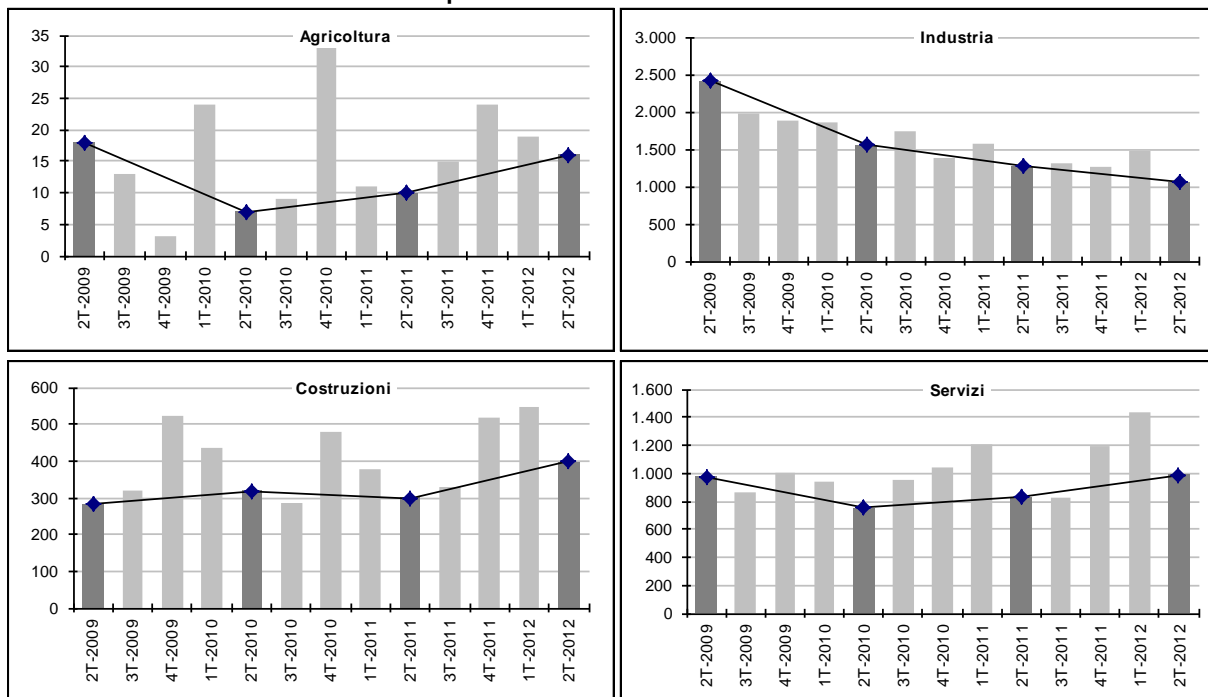
Tav. 4: gli iscritti alle liste di mobilità per settore di attività - II trimestre 2012

Macro settori di attività (Totale lavoratori)	Valori			Variazioni %			Quota %		
	2T-2010	2T-2011	2T-2012	2010/11	2011/12	2010/12	2010	2011	2012
Agr, pesca	7	10	16	42,9%	60,0%	128,6%	0,3%	0,4%	0,7%
Industria	1.556	1.267	1.049	-18,6%	-17,2%	-32,6%	58,9%	52,3%	42,6%
Costruzioni	319	298	398	-6,6%	33,6%	24,8%	12,1%	12,3%	16,2%
Servizi	752	830	985	10,4%	18,7%	31,0%	28,5%	34,3%	40,0%
Nd	9	16	12	77,8%	-25,0%	33,3%	0,3%	0,7%	0,5%
Totale	2.643	2.421	2.460	-8,4%	1,6%	-6,9%	100,0%	100,0%	100,0%

Comparti (Totale lavoratori)	Valori			Variazioni %			Quota %		
	2T-2010	2T-2011	2T-2012	2010/11	2011/12	2010/12	2010	2011	2012
Manifatture / industrie									
Alimentare	32	44	50	37,5%	13,6%	56,3%	2,1%	3,5%	4,8%
Tessile abbigliamento	202	110	172	-45,5%	56,4%	-14,9%	13,0%	8,7%	16,4%
Calzaturiero	245	199	120	-18,8%	-39,7%	-51,0%	15,7%	15,7%	11,4%
Carta poligrafica	21	15	6	-28,6%	-60,0%	-71,4%	1,3%	1,2%	0,6%
Legno Mobile	166	299	189	80,1%	-36,8%	13,9%	10,7%	23,6%	18,0%
Chimica gomma	89	106	94	19,1%	-11,3%	5,6%	5,7%	8,4%	9,0%
Minerali non metalliferi	68	32	26	-52,9%	-18,8%	-61,8%	4,4%	2,5%	2,5%
Meccanica	654	349	347	-46,6%	-0,6%	-46,9%	42,0%	27,5%	33,1%
Altre industrie	79	113	45	43,0%	-60,2%	-43,0%	5,1%	8,9%	4,3%
Totale	1.556	1.267	1.049	-18,6%	-17,2%	-32,6%	100,0%	100,0%	100,0%

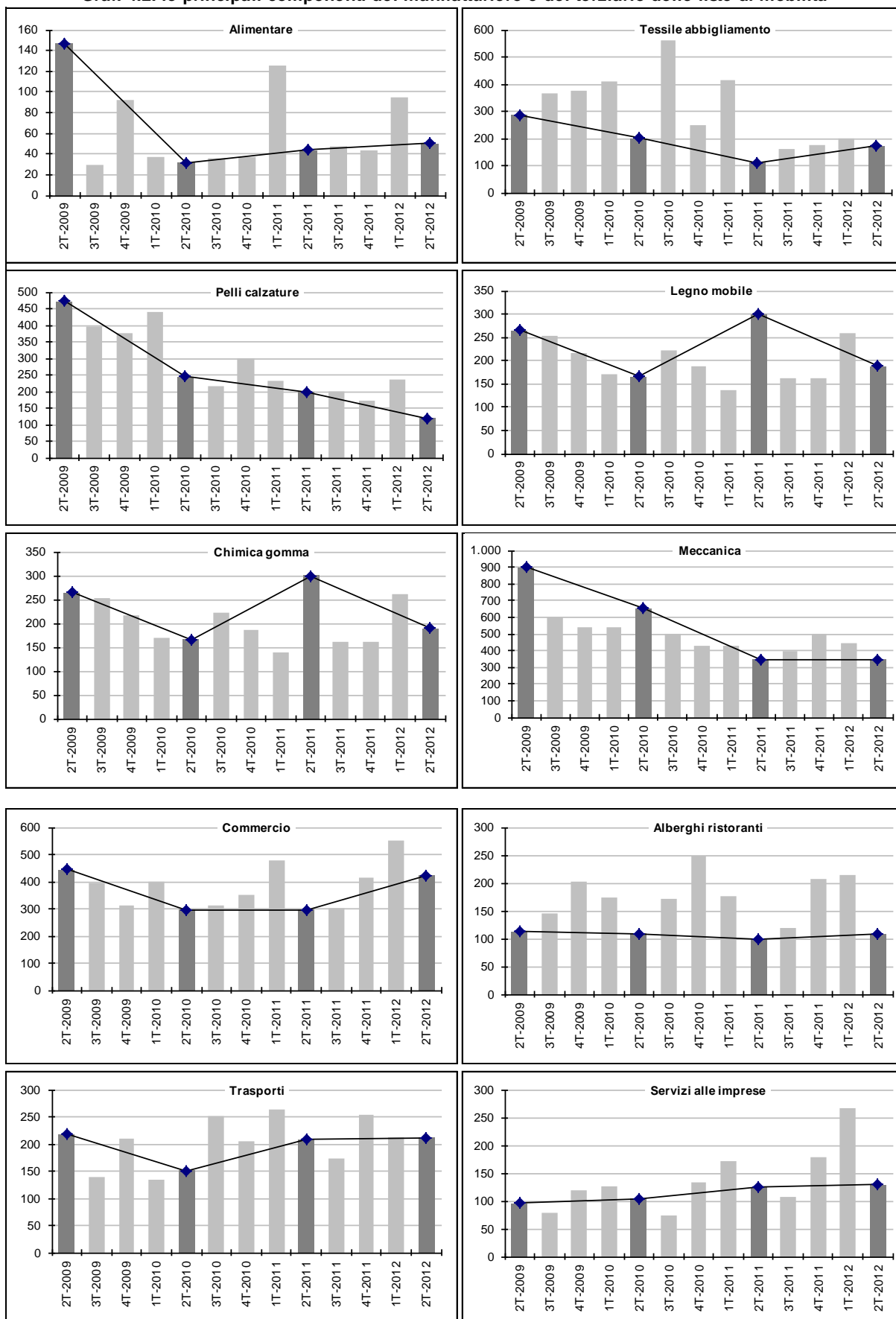
Comparti (Totale lavoratori)	Valori			Variazioni %			Quota %		
	2T-2010	2T-2011	2T-2012	2010/11	2011/12	2010/12	2010	2011	2012
Terziario									
Commercio	296	296	423	0,0%	42,9%	42,9%	39,4%	35,7%	42,9%
Alberghi ristoranti	109	99	108	-9,2%	9,1%	-0,9%	14,5%	11,9%	11,0%
Trasporti e comunicazioni	151	208	212	37,7%	1,9%	40,4%	20,1%	25,1%	21,5%
Servizi alle imprese	104	124	129	19,2%	4,0%	24,0%	13,8%	14,9%	13,1%
Altri servizi	92	103	113	12,0%	9,7%	22,8%	12,2%	12,4%	11,5%
Totale	752	830	985	10,4%	18,7%	31,0%	100,0%	100,0%	100,0%

Graf. 4.1: le componenti macro-settoriali delle liste di mobilità



Fonte: elab. Osservatorio Mercato del Lavoro - Regione Marche su dati SIL - Job Agency

Graf. 4.2: le principali componenti del manifatturiero e del terziario delle liste di mobilità



Fonte: elab. Osservatorio Mercato del Lavoro - Regione Marche su dati SIL - Job Agency

6. La cassa integrazione guadagni nelle Marche

Nel secondo trimestre 2012 le ore complessive di Cig concesse nelle Marche sono 5milioni 155mila, con un +31% rispetto all'analogo periodo del 2011, mentre in Italia la crescita è del 6,9%. La Cig ordinaria raddoppia passando da 1 milione 259mila ore a 2 milioni e mezzo di ore, mentre quella straordinaria non presenta variazioni di rilievo. Triplica il ricorso nella gestione edilizia che arriva a superare il milione di ore. La cassa integrazione in deroga aumenta in modo marcato, passando da 2.751 lavoratori a 4.719, con un forte incremento per il commercio.

Gli interventi ordinari e straordinari – Nel secondo trimestre 2012 le ore complessive di Cig concesse nelle Marche sono 5milioni 155mila, in crescita del 31% rispetto all'analogo periodo del 2011. In Italia, invece, il ricorso totale alla cassa integrazione cresce nello stesso periodo del 6,9%. La Cig ordinaria raddoppia passando da 1 milione 259mila ore a 2 milioni e mezzo di ore, mentre quella straordinaria non presenta variazioni di rilievo con poco più di 2 milioni 600mila ore concesse (-1%). Triplica il ricorso alla cassa integrazione ordinaria nella gestione edilizia che passa da 387mila ore a quasi 1 milione, mentre nell'industria le ore di Cig autorizzate passano da 872mila a poco più di 1 milione e mezzo. Per quanto riguarda la componente straordinaria, l'industria è in leggero calo (-3,2%), mentre nell'edilizia le ore di Cig concesse passano da 18 mila del secondo trimestre 2011 a 142mila dello stesso periodo dell'anno in corso.

A livello provinciale nel periodo aprile-giugno 2012 Ancona presenta il valore più elevato con 2 milioni 112mila ore, segue Pesaro Urbino con 1 milione 499mila ed, infine, Ascoli Piceno e Macerata con quasi 800mila ore. Pesaro Urbino e Ancona fanno rilevare aumenti intorno al 29%, mentre Macerata cresce del 33% e Ascoli Piceno del 38%.

Nel comparto manifatturiero la meccanica continua ad essere di gran lunga il settore con il maggiore ricorso alla Cig con quasi 1 milione 800mila ore, in crescita del 12,5% rispetto al periodo aprile-giugno 2011, ma in calo rispetto allo stesso periodo del 2010, in cui si superavano le 2 milioni 200mila ore. Segue il legno mobile con 655mila ore, in crescita tendenziale del 21,1%. In mercato calo (oltre 20 punti percentuali in meno) il ricorso alla CIG nel settore moda (in valore assoluto 219mila ore concesse nel tessile abbigliamento e 289mila nel calzaturiero) e nel ramo alimentare (54mila ore), mentre più che raddoppia la cassa integrazione nella chimica gomma passando a 333mila ore. E' consistente il ricorso alla Cig anche nei minerali non metalliferi (311mila ore, +23,7%), mentre è minore il ricorso nella carta (75mila ore, +16,2%). Mentre per meccanica e legno mobile, la maggior parte del ricorso riguarda la componente straordinaria, nel settore moda è la componente ordinaria a prevalere.

Più che raddoppia il ricorso alla Cig nelle costruzioni passando da circa 400mila ore a quasi 1 milione 100 mila; si tratta in larghissima parte di cassa integrazione ordinaria. Anche per i servizi si rileva un incremento abbastanza consistente a livello tendenziale (da 175mila ore a 272mila).

La Cassa integrazione in deroga – Nel secondo trimestre 2012 le Marche vedono aumentare in modo consistente il ricorso alla Cig in deroga, che passa in un anno da 2.751 lavoratori a 4.719. Ad Ancona riguarda 1.229 lavoratori, a Pesaro Urbino e Macerata circa mille, 866 a Fermo e 658 ad Ascoli Piceno. Il ricorso è maggiore per gli uomini (2.717 contro 2.002). Per la grande maggioranza si tratta di lavoratori a tempo indeterminato (3.844) e per la maggior parte riguarda imprese artigiane (2.627 lavoratori). A livello settoriale, il comparto in cui il ricorso alla Cig in deroga è maggiore è il commercio con 892 lavoratori, seguono meccanica e calzaturiero con circa 700 lavoratori, mentre gli altri comparti si collocano sotto le 400 unità. L'aumento rispetto al periodo aprile-giugno 2011 riguarda tutti i comparti ad eccezione di sanità e assistenza sociale; va segnalato il commercio in cui quintuplica il numero di lavoratori passando da 176 a 892, oltre a trasporti e comunicazioni e servizi alle imprese in cui il ricorso più che raddoppia.

Tav.1: la cassa integrazione guadagni per tipologia di gestione e intervento - Il Trimestre 2012

Marche	Valori			Variazioni %			Quota %		
	2T-2010	2T-2011	2T-2012	2010/11	2011/12	2010/12	2T-2010	2T-2011	2T-2012
Ordinaria									
Industria	1.785.027	872.177	1.544.926	-51,1%	77,1%	-13,5%	32,4%	22,2%	30,0%
Edilizia	519.292	387.146	962.467	-25,4%	148,6%	85,3%	9,4%	9,8%	18,7%
Totale ordinaria	2.304.319	1.259.323	2.507.393	-45,3%	99,1%	8,8%	41,9%	32,0%	48,6%
Straordinaria									
Industria	3.119.449	2.520.088	2.438.966	-19,2%	-3,2%	-21,8%	56,7%	64,0%	47,3%
Edilizia	14.752	18.216	142.082	23,5%	680,0%	863,1%	0,3%	0,5%	2,8%
Artigianato	2.120	19.382	24.960	814,2%	28,8%	1077,4%	0,0%	0,5%	0,5%
Commercio	59.584	111.690	38.933	87,4%	-65,1%	-34,7%	1,1%	2,8%	0,8%
Settori vari	4.250	6.395	3.427	50,5%	-46,4%	-19,4%	0,1%	0,2%	0,1%
Totale straordinaria	3.200.155	2.675.771	2.648.368	-16,4%	-1,0%	-17,2%	58,1%	68,0%	51,4%
Totale complessivo									
Industria	4.904.476	3.392.265	3.983.892	-30,8%	17,4%	-18,8%	89,1%	86,2%	77,3%
Edilizia	534.044	405.362	1.104.549	-24,1%	172,5%	106,8%	9,7%	10,3%	21,4%
Artigianato	2.120	19.382	24.960	814,2%	28,8%	1077,4%	0,0%	0,5%	0,5%
Commercio	59.584	111.690	38.933	87,4%	-65,1%	-34,7%	1,1%	2,8%	0,8%
Settori vari	4.250	6.395	3.427	50,5%	-46,4%	-19,4%	0,1%	0,2%	0,1%
Totale complessivo	5.504.474	3.935.094	5.155.761	-28,5%	31,0%	-6,3%	100,0%	100,0%	100,0%
Italia									
Italia	Valori			Variazioni %			Quota %		
	2T-2010	2T-2011	2T-2012	2010/11	2011/12	2010/12	2T-2010	2T-2011	2T-2012
Ordinaria									
Industria	73.292.147	40.351.520	69.415.339	-44,9%	72,0%	-5,3%	31,8%	21,9%	35,2%
Edilizia	21.751.385	17.408.532	23.395.595	-20,0%	34,4%	7,6%	9,4%	9,4%	11,9%
Totale	95.043.532	57.760.052	92.810.934	-39,2%	60,7%	-2,3%	41,2%	31,3%	47,1%
Straordinaria									
Industria	129.241.203	117.927.356	91.461.312	-8,8%	-22,4%	-29,2%	56,0%	64,0%	46,4%
Edilizia	1.766.027	4.174.086	6.310.636	136,4%	51,2%	257,3%	0,8%	2,3%	3,2%
Artigianato	25.965	22.274	24.960	-14,2%	12,1%	-3,9%	0,0%	0,0%	0,0%
Commercio	4.675.618	4.343.964	6.319.474	-7,1%	45,5%	35,2%	2,0%	2,4%	3,2%
Settori vari	31.354	53.281	46.102	69,9%	-13,5%	47,0%	0,0%	0,0%	0,0%
Totale	135.740.167	126.520.961	104.162.484	-6,8%	-17,7%	-23,3%	58,8%	68,7%	52,9%
Totale complessivo									
Industria	202.533.350	158.278.876	160.876.651	-21,9%	1,6%	-20,6%	87,8%	85,9%	81,7%
Edilizia	23.517.412	21.582.618	29.706.231	-8,2%	37,6%	26,3%	10,2%	11,7%	15,1%
Artigianato	25.965	22.274	24.960	-14,2%	12,1%	-3,9%	0,0%	0,0%	0,0%
Commercio	4.675.618	4.343.964	6.319.474	-7,1%	45,5%	35,2%	2,0%	2,4%	3,2%
Settori vari	31.354	53.281	46.102	69,9%	-13,5%	47,0%	0,0%	0,0%	0,0%
Totale cig	230.783.699	184.281.013	196.973.418	-20,1%	6,9%	-14,7%	100,0%	100,0%	100,0%

Fonte: elab. Osservatorio Mercato del Lavoro - Regione Marche su dati Inps

Tav.2: le dinamiche provinciali - II Trimestre 2012

Province	Valori			Variazioni %			Quota %		
	2T-2010	2T-2011	2T-2012	2010/11	2011/12	2010/12	2T-2010	2T-2011	2T-2012
Ordinaria industria									
Pesaro Urbino	504.841	236.906	502.257	-53,1%	112,0%	-0,5%	28,3%	27,2%	32,5%
Ancona	708.595	317.662	599.924	-55,2%	88,9%	-15,3%	39,7%	36,4%	38,8%
Macerata	245.491	137.635	204.446	-43,9%	48,5%	-16,7%	13,8%	15,8%	13,2%
Ascoli Piceno	326.100	179.974	238.299	-44,8%	32,4%	-26,9%	18,3%	20,6%	15,4%
Totale	1.785.027	872.177	1.544.926	-51,1%	77,1%	-13,5%	100,0%	100,0%	100,0%
Ordinaria gestione edilizia									
Pesaro Urbino	217.403	148.907	322.557	-31,5%	116,6%	48,4%	41,9%	38,5%	33,5%
Ancona	207.254	126.405	356.784	-39,0%	182,3%	72,1%	39,9%	32,7%	37,1%
Macerata	59.441	56.819	149.847	-4,4%	163,7%	152,1%	11,4%	14,7%	15,6%
Ascoli Piceno	35.194	55.015	133.279	56,3%	142,3%	278,7%	6,8%	14,2%	13,8%
Totale	519.292	387.146	962.467	-25,4%	148,6%	85,3%	100,0%	100,0%	100,0%
Totale ordinaria									
Pesaro Urbino	722.244	385.813	824.814	-46,6%	113,8%	14,2%	31,3%	99,7%	85,7%
Ancona	915.849	444.067	956.708	-51,5%	115,4%	4,5%	39,7%	114,7%	99,4%
Macerata	304.932	194.454	354.293	-36,2%	82,2%	16,2%	13,2%	50,2%	36,8%
Ascoli Piceno	361.294	234.989	371.578	-35,0%	58,1%	2,8%	15,7%	60,7%	38,6%
Totale	2.304.319	1.259.323	2.507.393	-45,3%	99,1%	8,8%	100,0%	325,3%	260,5%
Straordinaria industria									
Pesaro Urbino	891.252	748.087	644.041	-16,1%	-13,9%	-27,7%	28,6%	29,7%	26,4%
Ancona	1.070.798	1.142.798	1.019.810	6,7%	-10,8%	-4,8%	34,3%	45,3%	41,8%
Macerata	467.675	338.353	397.248	-27,7%	17,4%	-15,1%	15,0%	13,4%	16,3%
Ascoli Piceno	689.724	290.850	377.867	-57,8%	29,9%	-45,2%	22,1%	11,5%	15,5%
Totale	3.119.449	2.520.088	2.438.966	-19,2%	-3,2%	-21,8%	100,0%	100,0%	100,0%
Straordinaria altre gestioni									
Pesaro Urbino	17.879	24.585	31.031	37,5%	26,2%	73,6%	22,2%	15,8%	14,8%
Ancona	47.281	54.659	136.405	15,6%	149,6%	188,5%	58,6%	35,1%	65,1%
Macerata	2.408	37.231	8.127	1446,1%	-78,2%	237,5%	3,0%	23,9%	3,9%
Ascoli Piceno	13.138	39.208	33.839	198,4%	-13,7%	157,6%	16,3%	25,2%	16,2%
Totale	80.706	155.683	209.402	92,9%	34,5%	159,5%	100,0%	100,0%	100,0%
Totale straordinaria									
Pesaro Urbino	909.131	772.672	675.072	-15,0%	-12,6%	-25,7%	28,4%	28,9%	25,5%
Ancona	1.118.079	1.197.457	1.156.215	7,1%	-3,4%	3,4%	34,9%	44,8%	43,7%
Macerata	470.083	375.584	405.375	-20,1%	7,9%	-13,8%	14,7%	14,0%	15,3%
Ascoli Piceno	702.862	330.058	411.706	-53,0%	24,7%	-41,4%	22,0%	12,3%	15,5%
Totale	3.200.155	2.675.771	2.648.368	-16,4%	-1,0%	-17,2%	100,0%	100,0%	100,0%
Totale industria									
Pesaro Urbino	1.396.093	984.993	1.146.298	-29,4%	16,4%	-17,9%	28,5%	29,0%	28,8%
Ancona	1.779.393	1.460.460	1.619.734	-17,9%	10,9%	-9,0%	36,3%	43,1%	40,7%
Macerata	713.166	475.988	601.694	-33,3%	26,4%	-15,6%	14,5%	14,0%	15,1%
Ascoli Piceno	1.015.824	470.824	616.166	-53,7%	30,9%	-39,3%	20,7%	13,9%	15,5%
Totale	4.904.476	3.392.265	3.983.892	-30,8%	17,4%	-18,8%	100,0%	100,0%	100,0%
Totale edilizia e altre gestioni									
Pesaro Urbino	235.282	173.492	353.588	-26,3%	103,8%	50,3%	39,2%	32,0%	30,2%
Ancona	254.535	181.064	493.189	-28,9%	172,4%	93,8%	42,4%	33,4%	42,1%
Macerata	61.849	94.050	157.974	52,1%	68,0%	155,4%	10,3%	17,3%	13,5%
Ascoli Piceno	48.332	94.223	167.118	94,9%	77,4%	245,8%	8,1%	17,4%	14,3%
Totale	599.998	542.829	1.171.869	-9,5%	115,9%	95,3%	100,0%	100,0%	100,0%
Totale complessivo									
Pesaro Urbino	1.631.375	1.158.485	1.499.886	-29,0%	29,5%	-8,1%	29,6%	29,4%	29,1%
Ancona	2.033.928	1.641.524	2.112.923	-19,3%	28,7%	3,9%	37,0%	41,7%	41,0%
Macerata	775.015	570.038	759.668	-26,4%	33,3%	-2,0%	14,1%	14,5%	14,7%
Ascoli Piceno	1.064.156	565.047	783.284	-46,9%	38,6%	-26,4%	19,3%	14,4%	15,2%
Totale	5.504.474	3.935.094	5.155.761	-28,5%	31,0%	-6,3%	100,0%	100,0%	100,0%

Fonte: elab. Osservatorio Mercato del Lavoro - Regione Marche su dati Inps

Tav.3: la cassa integrazione guadagni per intervento e settore di attività - Il Trimestre 2012

Marche	Valori			Variazioni %			Quota %		
	2T-2010	2T-2011	2T-2012	2010/11	2011/12	2010/12	2T-2010	2T-2011	2T-2012
Ordinaria									
Agricoltura estrattive	41.761	6.210	35.087	-85,1%	465,0%	-16,0%	1,8%	0,5%	1,4%
Alimentare	18.210	20.587	17.301	13,1%	-16,0%	-5,0%	0,8%	1,6%	0,7%
Tessile abbigliamento	208.788	127.213	156.314	-39,1%	22,9%	-25,1%	9,1%	10,1%	6,2%
Pelli e calzature	264.373	146.937	174.909	-44,4%	19,0%	-33,8%	11,5%	11,7%	7,0%
Minerali non metalliferi	70.872	80.922	96.671	14,2%	19,5%	36,4%	3,1%	6,4%	3,9%
Carta stampa editoria	59.927	36.749	28.503	-38,7%	-22,4%	-52,4%	2,6%	2,9%	1,1%
Legno mobile	284.953	134.086	237.869	-52,9%	77,4%	-16,5%	12,4%	10,6%	9,5%
Chimica gomma	55.382	39.596	138.678	-28,5%	250,2%	150,4%	2,4%	3,1%	5,5%
Meccanica	739.660	236.821	615.460	-68,0%	159,9%	-16,8%	32,1%	18,8%	24,5%
Altre industrie	1.737	1.953	4.647	12,4%	137,9%	167,5%	0,1%	0,2%	0,2%
Costruzioni	530.091	389.511	961.511	-26,5%	146,9%	81,4%	23,0%	30,9%	38,3%
Servizi	28.565	38.738	40.443	35,6%	4,4%	41,6%	1,2%	3,1%	1,6%
Totale ordinaria	2.304.319	1.259.323	2.507.393	-45,3%	99,1%	8,8%	100,0%	100,0%	100,0%
Straordinaria									
Agricoltura estrattive	4.250	6.395	3.427	50,5%	-46,4%	-19,4%	0,1%	0,2%	0,1%
Alimentare	5.336	52.239	37.521	879,0%	-28,2%	603,2%	0,2%	2,0%	1,4%
Tessile abbigliamento	134.272	175.074	63.048	30,4%	-64,0%	-53,0%	4,2%	6,5%	2,4%
Pelli e calzature	389.010	209.349	114.241	-46,2%	-45,4%	-70,6%	12,2%	7,8%	4,3%
Minerali non metalliferi	79.457	170.913	214.800	115,1%	25,7%	170,3%	2,5%	6,4%	8,1%
Carta stampa editoria	29.782	28.078	46.852	-5,7%	66,9%	57,3%	0,9%	1,0%	1,8%
Legno mobile	411.159	407.352	417.589	-0,9%	2,5%	1,6%	12,8%	15,2%	15,8%
Chimica gomma	506.509	119.153	195.012	-76,5%	63,7%	-61,5%	15,8%	4,5%	7,4%
Meccanica	1.493.754	1.360.419	1.181.153	-8,9%	-13,2%	-20,9%	46,7%	50,8%	44,6%
Altre industrie	2.588	0	4.190	-100,0%	-	61,9%	0,1%	-	0,2%
Costruzioni	28.800	9.703	138.420	-66,3%	1326,6%	380,6%	0,9%	0,4%	5,2%
Servizi	115.238	137.096	232.115	19,0%	69,3%	101,4%	3,6%	5,1%	8,8%
Totale straordinaria	3.200.155	2.675.771	2.648.368	-16,4%	-1,0%	-17,2%	100,0%	100,0%	100,0%
Totale complessivo									
Agricoltura estrattive	46.011	12.605	38.514	-72,6%	205,5%	-16,3%	0,8%	0,3%	0,7%
Alimentare	23.546	72.826	54.822	209,3%	-24,7%	132,8%	0,4%	1,9%	1,1%
Tessile abbigliamento	343.060	302.287	219.362	-11,9%	-27,4%	-36,1%	6,2%	7,7%	4,3%
Pelli e calzature	653.383	356.286	289.150	-45,5%	-18,8%	-55,7%	11,9%	9,1%	5,6%
Minerali non metalliferi	150.329	251.835	311.471	67,5%	23,7%	107,2%	2,7%	6,4%	6,0%
Carta stampa editoria	89.709	64.827	75.355	-27,7%	16,2%	-16,0%	1,6%	1,6%	1,5%
Legno mobile	696.112	541.438	655.458	-22,2%	21,1%	-5,8%	12,6%	13,8%	12,7%
Chimica gomma	561.891	158.749	333.690	-71,7%	110,2%	-40,6%	10,2%	4,0%	6,5%
Meccanica	2.233.414	1.597.240	1.796.613	-28,5%	12,5%	-19,6%	40,6%	40,6%	34,8%
Altre industrie	4.325	1.953	8.837	-54,8%	352,5%	104,3%	0,1%	0,0%	0,2%
Costruzioni	558.891	399.214	1.099.931	-28,6%	175,5%	96,8%	10,2%	10,1%	21,3%
Servizi	143.803	175.834	272.558	22,3%	55,0%	89,5%	2,6%	4,5%	5,3%
Totale complessivo	5.504.474	3.935.094	5.155.761	-28,5%	31,0%	-6,3%	100,0%	100,0%	100,0%

Fonte: elab. Osservatorio Mercato del Lavoro - Regione Marche su dati Inps

Tav. 1: la dimensione territoriale dei lavoratori in CIG in Deroga - Il trimestre 2012

Provincia (Totale lavoratori)	Valori			Variazioni %			Quota %		
	2T-2010	2T-2011	2T-2012	2010/11	2011/12	2010/12	2010	2011	2012
Pesaro e Urbino	1.809	653	1.001	-63,9%	53,3%	-44,7%	37,5%	23,7%	21,2%
Ancona	1.274	868	1.229	-31,9%	41,6%	-3,5%	26,4%	31,6%	26,0%
Macerata	789	533	965	-32,4%	81,1%	22,3%	16,3%	19,4%	20,4%
Fermo	719	546	866	-24,1%	58,6%	20,4%	14,9%	19,8%	18,4%
Ascoli Piceno	235	151	658	-35,7%	335,8%	180,0%	4,9%	5,5%	13,9%
Totale	4.826	2.751	4.719	-43,0%	71,5%	-2,2%	100,0%	100,0%	100,0%

Tav. 2: caratteristiche anagrafiche dei lavoratori in CIG in Deroga - Il trimestre 2012

Genere (Totale lavoratori)	Valori			Variazioni %			Quota %		
	2T-2010	2T-2011	2T-2012	2010/11	2011/12	2010/12	2010	2011	2012
Maschi	2.613	1.388	2.717	-46,9%	95,7%	4,0%	54,1%	50,5%	57,6%
Femmine	2.213	1.363	2.002	-38,4%	46,9%	-9,5%	45,9%	49,5%	42,4%
Totale	4.826	2.751	4.719	-43,0%	71,5%	-2,2%	100,0%	100,0%	100,0%

Tav. 3: i lavoratori in CIG in Deroga per settore di attività - Il trimestre 2012

Settori (Totale lavoratori)	Valori			Variazioni %			Quota %		
	2T-2010	2T-2011	2T-2012	2010/11	2011/12	2010/12	2010	2011	2012
Agricoltura e pesca	0	9	31	-	244,4%	-	0,0%	0,3%	0,7%
Alimentare	35	78	131	122,9%	67,9%	274,3%	0,7%	2,8%	2,8%
Tessile abbigliamento	590	272	315	-53,9%	15,8%	-46,6%	12,2%	9,9%	6,7%
Calzaturiero	826	481	701	-41,8%	45,7%	-15,1%	17,1%	17,5%	14,9%
Legno Mobile	567	250	303	-55,9%	21,2%	-46,6%	11,7%	9,1%	6,4%
Chimica gomma	104	97	98	-6,7%	1,0%	-5,8%	2,2%	3,5%	2,1%
Meccanica	1.115	507	726	-54,5%	43,2%	-34,9%	23,1%	18,4%	15,4%
Altre industrie	297	149	368	-49,8%	147,0%	23,9%	6,2%	5,4%	7,8%
Costruzioni	264	195	349	-26,1%	79,0%	32,2%	5,5%	7,1%	7,4%
Commercio	441	176	892	-60,1%	406,8%	102,3%	9,1%	6,4%	18,9%
Alberghi ristoranti	20	43	47	115,0%	9,3%	135,0%	0,4%	1,6%	1,0%
Trasporti e comunicazioni	218	85	204	-61,0%	140,0%	-6,4%	4,5%	3,1%	4,3%
Servizi alle imprese	262	162	337	-38,2%	108,0%	28,6%	5,4%	5,9%	7,1%
Sanità e assistenza sociale	13	179	80	1276,9%	-55,3%	515,4%	0,3%	6,5%	1,7%
Istruzione	5	0	5	-	-	0,0%	0,1%	0,0%	0,1%
Altri servizi	69	68	132	-1,4%	94,1%	91,3%	1,4%	2,5%	2,8%
Totale	4.826	2.751	4.719	-43,0%	71,5%	-2,2%	100,0%	100,0%	100,0%

Tav. 4: i lavoratori in CIG in Deroga per tipologia contrattuale - Il trimestre 2012

Contratti (Totale lavoratori)	Valori			Variazioni %			Quota %		
	2T-2010	2T-2011	2T-2012	2010/11	2011/12	2010/12	2010	2011	2012
Apprendistato	570	251	468	-56,0%	86,5%	-17,9%	11,8%	9,1%	9,9%
Lavoro a domicilio	171	148	207	-13,5%	39,9%	21,1%	3,5%	5,4%	4,4%
Tempo Determinato	210	147	196	-30,0%	33,3%	-6,7%	4,4%	5,3%	4,2%
Tempo Indeterminato	3.866	2.187	3.844	-43,4%	75,8%	-0,6%	80,1%	79,5%	81,5%
Somministrazione	9	18	4	100,0%	-77,8%	-55,6%	0,2%	0,7%	0,1%
Totale	4.826	2.751	4.719	-43,0%	71,5%	-2,2%	100,0%	100,0%	100,0%

Tav. 5: i lavoratori in CIG in Deroga per tipologia d'azienda - Il trimestre 2012

Aziende (Totale lavoratori)	Valori			Variazioni %			Quota %		
	2T-2010	2T-2011	2T-2012	2010/11	2011/12	2010/12	2010	2011	2012
Altro	220	196	302	-10,9%	54,1%	37,3%	4,6%	7,1%	6,4%
Cooperativa	144	206	240	43,1%	16,5%	66,7%	3,0%	7,5%	5,1%
Impr. Artigiana	3.443	1.838	2.627	-46,6%	42,9%	-23,7%	71,3%	66,8%	55,7%
Impr. Comm. meno 50 dip.	488	232	888	-52,5%	282,8%	82,0%	10,1%	8,4%	18,8%
Impr. Industr. fino 15 dip.	214	108	173	-49,5%	60,2%	-19,2%	4,4%	3,9%	3,7%
Impr. Industr. più di 15 dip.	317	171	489	-46,1%	186,0%	54,3%	6,6%	6,2%	10,4%
Totale	4.826	2.751	4.719	-43,0%	71,5%	-2,2%	100,0%	100,0%	100,0%

Fonte: elab. Osservatorio Mercato del Lavoro - Regione Marche su dati SIL - Job Agency



REGIONE
MARCHE



OSSERVATORIO
REGIONALE
MERCATO DEL LAVORO

i Quaderni
del'Osservatorio

PERIODICO DI ANALISI DEL MERCATO DEL LAVORO NELLE MARCHE

*Dirigente della P.F. Servizi per l'Impiego
Mercato del Lavoro, Crisi occupazionali
e Produttive:*
Fabio Montanini

*Responsabile dell'Osservatorio Regionale
del Mercato del Lavoro:*
Marco Canonico

Supervisione generale del progetto:
Comitato Tecnico Scientifico

Estensori dei testi ed elaborazione dati:
Stefano Canestrari
Gianluca Goffi
Corrado Paccassoni
Simone Silvestrini

Progetto grafico:
Roberto Sordani