



Manuale di Gestione Si.Tra. Smart

Edizione 1 - Rev. 1 del 12/09/2018

Revisioni del Manuale successive alla revisione 0

Edizione	Revisione	Descrizione modifiche apportate

FIRME DI REDAZIONE, VERIFICA E APPROVAZIONE

Redatto da Coordinatore di Gestione Nucleo Operativo Si.Tra.	Verificato da Responsabile Nucleo Operativo Si.Tra.	Approvato da Direttore ASSAM

INDICE

1. Premessa	Pag. 3
2. Campo di applicazione	Pag. 4
3. Riferimenti applicabili	Pag. 4
4. Struttura del sistema Si.Tra. Smart	Pag. 4
5. Modalità di impostazione del sistema documentale di gestione Si.Tra. Smart	Pag. 5
6. Il processo di attivazione del sistema Si.Tra. Smart	Pag. 5
6.1 Descrizione del processo di attivazione del sistema Si.Tra. Smart	Pag. 7
7. Allegati al presente Manuale di Gestione	Pag. 10

1. Premessa

La Regione Marche, con la legge n. 23/2003, ha stabilito e regolato gli “interventi per il sostegno dei sistemi di certificazione della qualità e della tracciabilità delle produzioni agricole ed agroalimentari” e si è dotata di uno strumento volto a garantire la continuità e l’organicità delle proprie politiche in materia di qualità e tracciabilità delle produzioni agroalimentari.

L’ASSAM, attraverso il Centro Operativo Autorità di Controllo e Tracciabilità, opera ormai dal 2005 sul tema della rintracciabilità ed ha realizzato, in collaborazione con la Regione Marche, un sistema informativo atto a garantire la tracciabilità e la rintracciabilità in ambito QM.

Il sistema Si.Tra. rappresenta anche uno strumento indispensabile per garantire la corretta applicazione del marchio regionale QM istituito con L.R. 23 del 10 dicembre 2003, a tutela delle produzioni agroalimentari prodotte sulla base di specifici disciplinari approvati dal Servizio Politiche Agroalimentari.

Negli ultimi anni si è avuto un notevole incremento delle filiere agroalimentari e degli operatori che hanno richiesto l’attivazione del sistema Si.Tra., complice la diffusione del marchio QM sul territorio regionale che ha permesso all’ASSAM di acquisire l’esperienza necessaria anche ad individuare spunti di miglioramento del sistema stesso.

Infatti, a seguito dei contatti e della collaborazione con le diverse filiere, sono emersi spunti di miglioramento relativi non solo alla tipologia di filiere attivate, ma anche legate ad esigenze scaturite dal confronto diretto con gli stessi operatori, riconducibili essenzialmente ai seguenti aspetti:

1. la necessità di valorizzare il prodotto a marchio QM verso il consumatore, qualificando le informazioni in merito ai requisiti del prodotto e agli attori delle filiere;
2. la necessità di snellire l’iter di attivazione Si.Tra. e l’operatività attraverso la semplificazione delle operazioni di inserimento dati sul sistema da parte dei soggetti abilitati.

Il processo di revisione del Si.Tra. ha interessato non solo gli aspetti più strettamente informatici, ma anche quelli di gestione documentale del sistema e di rapporto con i soggetti coinvolti: Concessionario/capofiliera, aderenti, Istituzioni.

La Regione Marche, attraverso la DGR 501 del 28.04.2014 ha autorizzato una semplificazione dell’intero sistema a marchio QM – Qualità Garantita dalle Marche proponendo, di conseguenza, un miglioramento della sostenibilità di applicazione del sistema Si.Tra. .

La stessa DGR 501 del 28.04.2014 ha autorizzato lo sviluppo del nuovo applicativo Si.Tra., chiamato Si.Tra. Smart, individuando gli aspetti su cui il nuovo applicativo Si.Tra. doveva basarsi e sintetizzabili nei seguenti:

- il sistema Si.Tra. deve essere rivolto principalmente al consumatore, valorizzando la qualità del prodotto a marchio QM;
- il sistema deve prevedere un passaggio dal concetto di filiera preconstituita, al concetto di prodotto certificato, assicurando la creazione di una serie di organizzazioni “riconosciute nel circuito QM”;
- il sistema deve assicurare la creazione di reti tra soggetti, con l’obiettivo di garantire la rintracciabilità del prodotto a marchio.

Il presente Manuale di Gestione descrive sinteticamente i processi e le responsabilità riconducibili all’applicazione del nuovo sistema Si.Tra. Smart.

2. Campo di applicazione

Il presente Manuale si applica a tutti i soggetti coinvolti nel sistema Si.Tra.:

- Soggetti partecipanti alle filiere (concessionari e aderenti) che richiedono o intendono richiedere l'utilizzo del sistema. Tra questi rientrano anche tutti i soggetti che hanno attivato il sistema Si.Tra. convenzionale, precedente alla revisione del sistema;
- Regione Marche;
- Organismi di Controllo preposti al controllo/certificazione sul marchio QM;
- ASSAM.

3. Riferimenti applicabili

L.R. 23 del 10 dicembre 2003

DGR 501 del 28.04.2014 – L.R. 23 del 10.12.2003 art. 8 “Marchio regionale QM - Qualità garantita dalle Marche” – criteri e modalità applicative per la semplificazione e l'armonizzazione dei disciplinari e delle procedure gestionali

DGR 438 del 28.05.2015 - L.R. 23 del 10.12.2003 art. 8 “Marchio regionale QM - Qualità garantita dalle Marche” – criteri e modalità applicative per la semplificazione e l'armonizzazione dei disciplinari e delle procedure gestionali i – integrazioni

Manuale d'uso del marchio QM – DDS 1006/CSI del 23.12.2015

4. Struttura del Sistema Si.Tra. Smart

Il nuovo sistema Si.Tra. Smart è stato creato per soddisfare le esigenze delle filiere e nel contempo garantire le informazioni al consumatore, dando una maggiore visibilità alle organizzazioni a marchio QM. E' stato, pertanto, necessario rivedere l'intero modello Si.Tra. , allo scopo di rendere il sistema maggiormente flessibile nella gestione dei prodotti multi prodotto, ossia determinati a partire da più ingredienti a marchio QM o multi filiera, ossia i cui ingredienti derivanti da diverse filiere a marchio QM.

Il modello che viene proposto nelle pagine successive, è stato studiato per soddisfare le esigenze sopra individuate. In sintesi, il sistema Si.Tra. è stato modificato comprendendo i seguenti aspetti:

1. è rivolto principalmente al consumatore, assicurando la valorizzazione del prodotto a marchio QM, attraverso la divulgazione al consumatore dei parametri legati alla qualità del prodotto, desumibili dai disciplinari o da altri aspetti (es. nutrizionali, etc.);
2. è impostato non più sul concetto di filiera precostituita ma sul concetto di prodotto certificato, con la possibilità di definire la filiera a valle della produzione, attraverso lo scambio dei dati;
3. assicura la creazione di reti tra soggetti , con l'obiettivo di garantire la rintracciabilità del prodotto a marchio;

4. fornisce una maggiore visibilità alle aziende che forniscono prodotti a marchio QM.

Nella figura sottostante (Fig. 1) è riportato il nuovo modello Si.Tra. Smart (attraverso un esempio), in cui si evince la nuova impostazione per prodotto e non più per filiera. Il prodotto QM si costituisce a partire da una serie di ingredienti a marchio QM e la filiera si individua a valle della produzione.

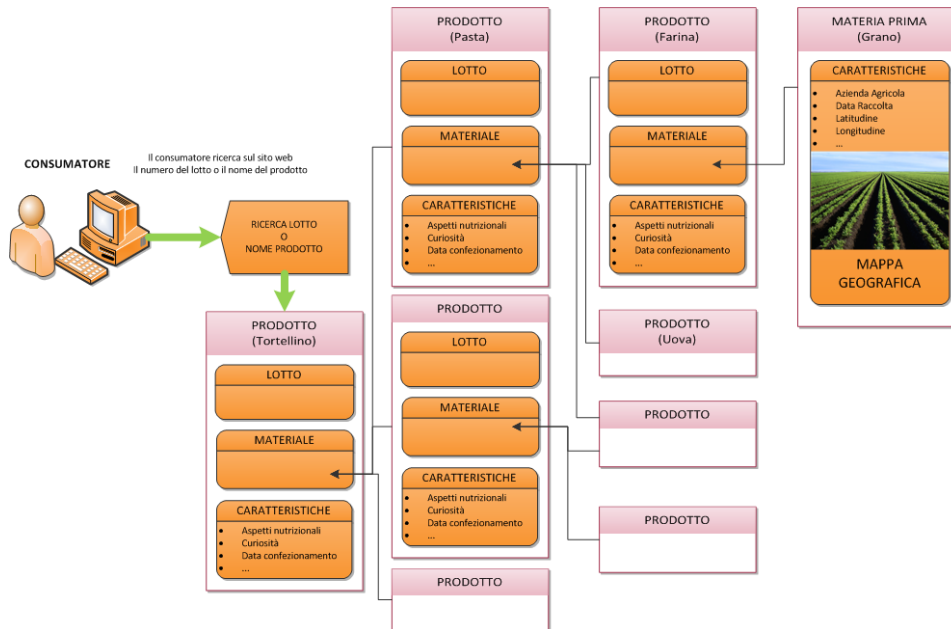


Fig. 1

5. Modalità di impostazione del sistema documentale di gestione Si.Tra. Smart

Il presente Manuale di gestione Si.Tra. Smart si compone di una parte introduttiva, finora presentata, e di una serie di schede di processo che documentano nel dettaglio le attività gestionali, allegate al Manuale.

Le Schede Processo possono richiamare altri documenti (altre schede processi o moduli o regolamenti).

I documenti di sistema sono redatti dal Coordinatore di Gestione del Nucleo Operativo Si.Tra. e verificati dal Responsabile del Nucleo Operativo Si.Tra. . In caso di prima emissione, l'approvazione è formalizzata dal Direttore ASSAM che autorizza, con propri atti, l'utilizzo e la distribuzione dei documenti e del presente Manuale di Gestione, alla prima emissione e ad ogni nuova edizione. Le revisioni successive del presente Manuale e dei restanti documenti di sistema, non necessitano di atti formali e sono redatti, verificati e approvati attraverso firma apposta sul documento da parte del Responsabile dell'approvazione.

Il sistema documentale di Gestione Si.Tra. può, per quanto applicabile, comprendere la tipologia di documentazione riportata nella tabella sottostante. La stessa tabella riporta anche le responsabilità dell'approvazione per ciascuna tipologia di documento.

Documento a valenza interna o esterna (I/E)	Codice documento	Tipologia di documento	Contenuti del documento	Responsabile approvazione
E	--	Manuale di Gestione Si.Tra.	Descrive sinteticamente le principali attività, richiamando, all'occorrenza altri documenti di sistema	Direttore o in sostituzione il Dirigente
I	SPxx	Schede Processo	Contengono un diagramma di flusso e una descrizione allegata delle attività svolte con i relativi responsabili di attuazione	Responsabile NOS
I	IOxx	Istruzioni Operative	Possono avere diverso formato: tabelle, documenti descrittivi, diagrammi, manuali d'uso, etc.. e descrivono le attività più operative legate ad una specifica attività.	Responsabile NOS
I	MODxx	Moduli	Sono i documenti che, una volta compilati, danno evidenza dello svolgimento di determinate attività.	Responsabile NOS
E	--	Regolamento	Descrive nello specifico alcune attività di competenza dell'ASSAM e degli utenti del sistema Si.Tra. e degli altri soggetti coinvolti, quali OdC e Regione Marche.	Direttore o in sostituzione il Dirigente
E	--	Schema di Attestato di Formazione e Attestato rilasciato all'organizzazione	E' l'attestato rilasciato all'organizzazione che effettua la formazione in aula e on line e super i test di verifica dell'efficacia della formazione	Direttore o in sostituzione il Dirigente
E	--	Schemi di Convenzioni e Convenzione	E' il documento che definisce il rapporto	Direttore o in sostituzione il

Documento a valenza interna o esterna (I/E)	Codice documento	Tipologia di documento	Contenuti del documento	Responsabile approvazione
		stipulata con l'organizzazione	contrattuale tra l'ASSAM e l'utente che utilizza il sistema Si.Tra.	Dirigente
I	--	Elenchi	Sono elenchi che possono contenere i riferimenti ai documenti o ai soggetti che utilizzano il sistema Si.Tra.	Responsabile NOS

Il direttore ASSAM deve autorizzare l'utilizzo e la distribuzione dei documenti a valenza esterna.

Restano in capo al Responsabile del Nucleo Operativo Si.Tra., l'approvazione delle Schede Processi, dei modelli e delle istruzioni operative e ogni altro documento ritenuto utile ai fini del corretto svolgimento delle attività.

Il Coordinatore di gestione del Nucleo Operativo Si.Tra. si occupa della redazione di tutta la documentazione del sistema di gestione Si.Tra. .

6. Il processo di attivazione del Sistema Si.Tra. Smart

Il presente documento riporta le modalità di gestione del sistema Si.Tra. Smart, descrivendo le attività principali afferenti il processo di attivazione per i soggetti che richiedono l'utilizzo del sistema.

In considerazione della necessità di gestire filiere già attive che effettuavano l'inserimento dei dati nel precedente sistema Si.Tra., si è ritenuto necessario distinguere alcune attività a seconda che le filiere interessate :

1. fossero già attive alla data del 31.07.2014 con il sistema Si.Tra. convenzionale ;
2. avessero richiesto l'attivazione Si.Tra. Smart successivamente alla data del 31.07.2014.

La data del 31.07.2014 è stata individuata a seguito dell'approvazione della procedura di transizione che è stata attivata con Decreto dell'Amministratore Unico n. 108/AMMU del 31.07.2014.

6.1 Descrizione del processo di attivazione del sistema Si.Tra. Smart

I concessionari che richiedono la licenza QM, la richiesta di attivazione Si.Tra. Smart viene effettuata dal concessionario della filiera, direttamente alla Regione Marche attraverso la PF Programmazione, sviluppo delle aree rurali, qualità delle produzioni e SDA di Macerata, con la presentazione della Domanda per il

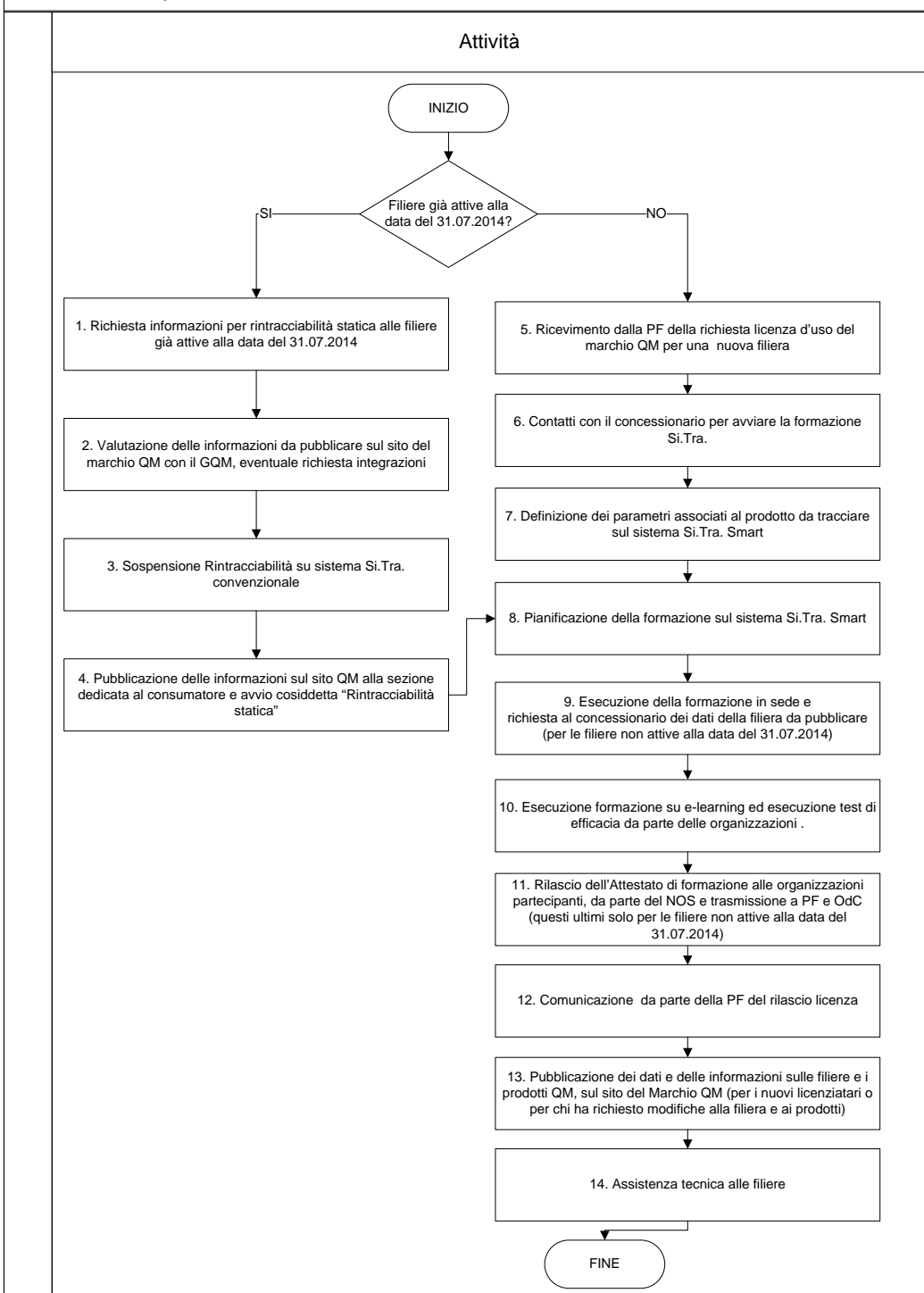
rilascio della licenza d'uso del marchio QM. Nella stessa domanda, infatti, è previsto l'impegno del richiedente a utilizzare il sistema Si.Tra. e/o a garantire il flusso di informazioni sui lotti di prodotto a marchio QM, secondo le indicazioni fornite dalla Regione Marche o dall'ASSAM. La Regione Marche, successivamente, dà avvio all'iter e, eseguita l'istruttoria iniziale con l'esecuzione del sopralluogo, provvede a comunicarne al NOS dell'ASSAM l'esito, al fine di avviare le attività di successiva attivazione del sistema Si.Tra. Smart.

Per le filiere **già attive alla data del 31.07.2014** che avevano, cioè, superato il collaudo Si.Tra. con il sistema di tracciabilità convenzionale, durante la fase di transizione dal sistema Si.Tra. convenzionale al sistema Si.Tra. Smart, si è proceduto a garantire le informazioni al consumatore relativamente alla filiera e ai prodotti a marchio QM, attraverso la pubblicazione, sul sito del marchio QM, di una sezione dedicata alla filiera. Tale pubblicazione delle informazioni ha previsto la sospensione dell'inserimento dei lotti sul sistema convenzionale e quindi della rintracciabilità lotto per lotto, a vantaggio di una cosiddetta **“rintracciabilità statica”**, proprio per specificare che le informazioni relative ai prodotti non erano associate ai singoli lotti ma erano informazioni generali e “statiche”.

Successivamente alla fase di “rintracciabilità statica” e una volta predisposto il sistema di rintracciabilità Si.Tra. Smart, si è proceduto ad implementare il sistema Si.Tra. Smart secondo quanto previsto nello schema di seguito riportato.

Il diagramma descrive le attività relative all'implementazione del sistema Si.Tra. Smart e richiama i documenti che descrivono con un maggiore grado di dettaglio tali attività.

Processo di implementazione Si.Tra. Smart



N.	Descrizione attività	Documenti di riferimento/Procedure
1	Se la filiera è attiva alla data del 31.07.2014, vale a dire che ha superato il collaudo Si.Tra. con il sistema convenzionale e ha ottenuto la licenza QM, il NOS richiede le informazioni sulla filiera e i prodotti .	--
2	Le informazioni pervenute dal concessionario, vengono valutate dal NOS e dal Gruppo QM (di seguito GQM). All'occorrenza sono richieste integrazioni o modifiche al concessionario.	--
3	Il Direttore ASSAM comunica la sospensione dell'inserimento dei lotti sul sistema Si.Tra. convenzionale	--
4	Le informazioni approvate sono trasmesse al referente regionale per la pubblicazione sul sito del marchio QM. Viene avviata la cosiddetta "Rintracciabilità statica".	--
	Successivamente viene pianificata la formazione sul sistema Si.Tra. Smart. Si rimanda alla fase 8 del presente macroprocesso.	--
5	Le nuove filiere che richiedono la licenza QM per alcuni prodotti, avviano la richiesta, attraverso il concessionario della filiera, alla Regione Marche (PF Programmazione, sviluppo delle aree rurali, qualità delle produzioni e SDA di Macerata). La Regione Marche effettua le attività previste e conclude l'istruttoria, trasmettendone gli esiti al NOS dell'ASSAM.	Processo di gestione della formazione (SP 01)
6	Il NOS prende i contatti con il concessionario per avviare la pianificazione della formazione	Processo di gestione della formazione (SP 01)
7	Il NOS, attraverso il coordinatore Tecnico, definisce i parametri associati al prodotto da tracciare sul sistema Si.Tra. Smart. Tali parametri saranno condivisi anche con i soggetti aderenti alla filiera che parteciperanno alla formazione.	Processo di definizione Schede Prodotto per il sistema Si.Tra. Smart (SP 02)
8	Il NOS pianifica la formazione per il concessionario e gli aderenti alla filiera.	Processo di gestione della formazione (SP 01)
9	Viene eseguita la formazione presso la sede ASSAM e sono richieste al concessionario le informazioni sulla filiera e i prodotti che dovranno essere certificati a marchio QM, così da predisporre, sul sito Web del marchio QM, la pagina dedicata al consumatore e relativa alla filiera e ai prodotti (per le nuove filiere che devono essere attivate).	Processo di gestione della formazione (SP 01)
10	Il NOS rilascia le credenziali ai partecipanti alla formazione in aula, per l'accesso alla piattaforma e-learning dell'ASSAM, allo scopo di seguire il corso on line ed effettuare i test di verifica efficace.	Processo di gestione della formazione (SP 01)
11	Al superamento dei test, viene trasmesso, da parte dell'ASSAM, l'Attestato di Formazione conseguito dall'organizzazione partecipante. Nel caso di nuove filiere, l'Attestato viene inviato all'Organismo di Controllo individuato dalla filiera, allo scopo di avviare le ispezioni e alla PF Programmazione, sviluppo delle aree rurali, qualità delle produzioni e SDA di Macerata	Processo di gestione della formazione (SP 01)
12	Una volta ottenuta la licenza d'uso del marchio QM, la Regione Marche, provvede a comunicarlo al NOS.	Processo di utilizzo Si.Tra. Smart (SP 03)
13	Il NOS consegna le credenziali di accesso al Si.Tra. Smart alle organizzazioni che producono a marchio QM e dà avvio all'utilizzo del sistema Si.Tra. Smart. Sono pubblicate le informazioni relative alla filiera e ai prodotti sul sito Web del marchio QM a cura della Regione Marche.	Processo di utilizzo Si.Tra. Smart (SP 03)
14	Per tutte le filiere attivate, il NOS fornisce assistenza tecnica, volta a gestire le attività legate alle modalità di inserimento dei lotti nel sistema e alle attività di integrazione aderenti o prodotti.	Processo di assistenza alle filiere (SP 04)

7. Allegati al presente Manuale di Gestione

SP 01 – Scheda Processo di gestione della formazione

SP 02 – Scheda Processo di definizione Schede Prodotto per il sistema Si.Tra. Smart

SP 03 – Scheda Processo di utilizzo del sistema Si.Tra. Smart

SP 04 – Scheda Processo di assistenza alle filiere