

MANUALE UTENTE

Manuale informativo sull'utilizzo della procedura per la gestione delle graduatorie per l'accesso all'Edilizia Residenziale Pubblica

Graduatorie Domande ERP

INFORMAZIONI PRELIMINARI

L'assegnazione degli alloggi di Edilizia Residenziale Pubblica sovvenzionata avviene attraverso un bando di concorso comunale emanato, sulla base di modalità disciplinate dalla Regione Marche, ed in conseguenza del quale vengono stilate apposite graduatorie.

Questo Modulo applicativo consente la gestione dei Bandi e delle Domande per l'accesso alle citate graduatorie.

L'applicativo consente la gestione:

1. della modalità disciplinata dalla *D.G.R. del 07/04/2008 n. 492*: *“Art. 20quinquies, comma 2 della L.R. n. 36/2005 – Determinazione criteri per disciplinare le modalità di assegnazione degli alloggi di ERP sovvenzionata”*
2. della modalità disciplinata dalla *L.R. n. 44/97*

Notazioni generali circa la sintassi da seguire nella compilazione delle maschere:

Il carattere * indica l'obbligatorietà del campo

I caratteri # e ! segnalano l'insattezza di quanto inserito

Le date vanno valorizzate secondo il formato “*gg/mm/aaaa*”

I valori numerici seguono il formato “*nnnnn,nn*” inserendo esclusivamente la virgola come separatore decimale

Ogni singolo passo deve essere salvato.

Per accedere alla procedura occorre collegarsi all'indirizzo <http://edilizia.regione.marche.it/> e scegliendo il link [Servizi](#) della *Sezione riservata* verrà visualizzata la seguente pagina

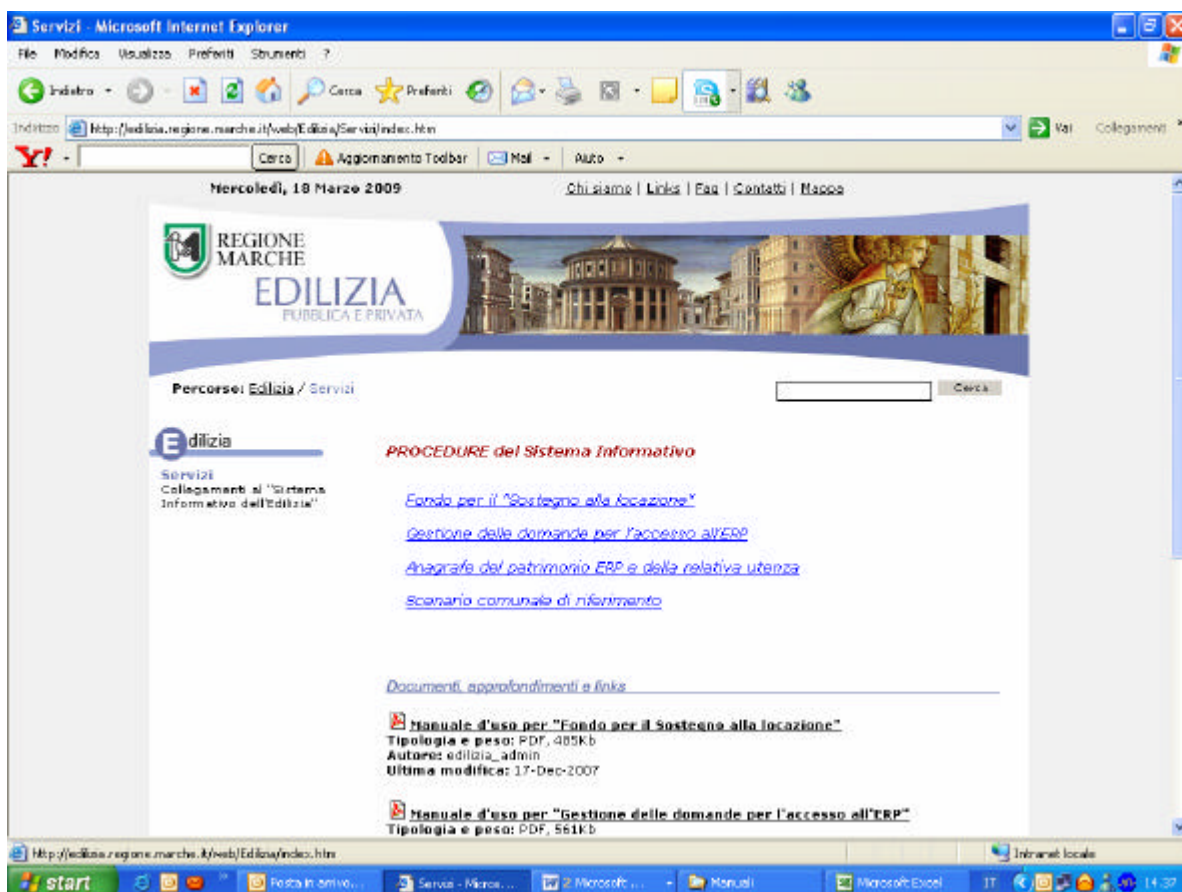


Fig. 1

Selezionare *Gestione delle domande per l'accesso all'ERP*.

L'accesso avviene a seguito di autenticazione sulla base di credenziali (Login e Password) assegnate a ciascuno.

Le tipologia di utenti che possono accedere si distinguono in **comunale, provinciale o regionale**.

L'utente comunale è abilitato all'inserimento ed elaborazione dei dati, quelli provinciali e regionali alla sola consultazione.

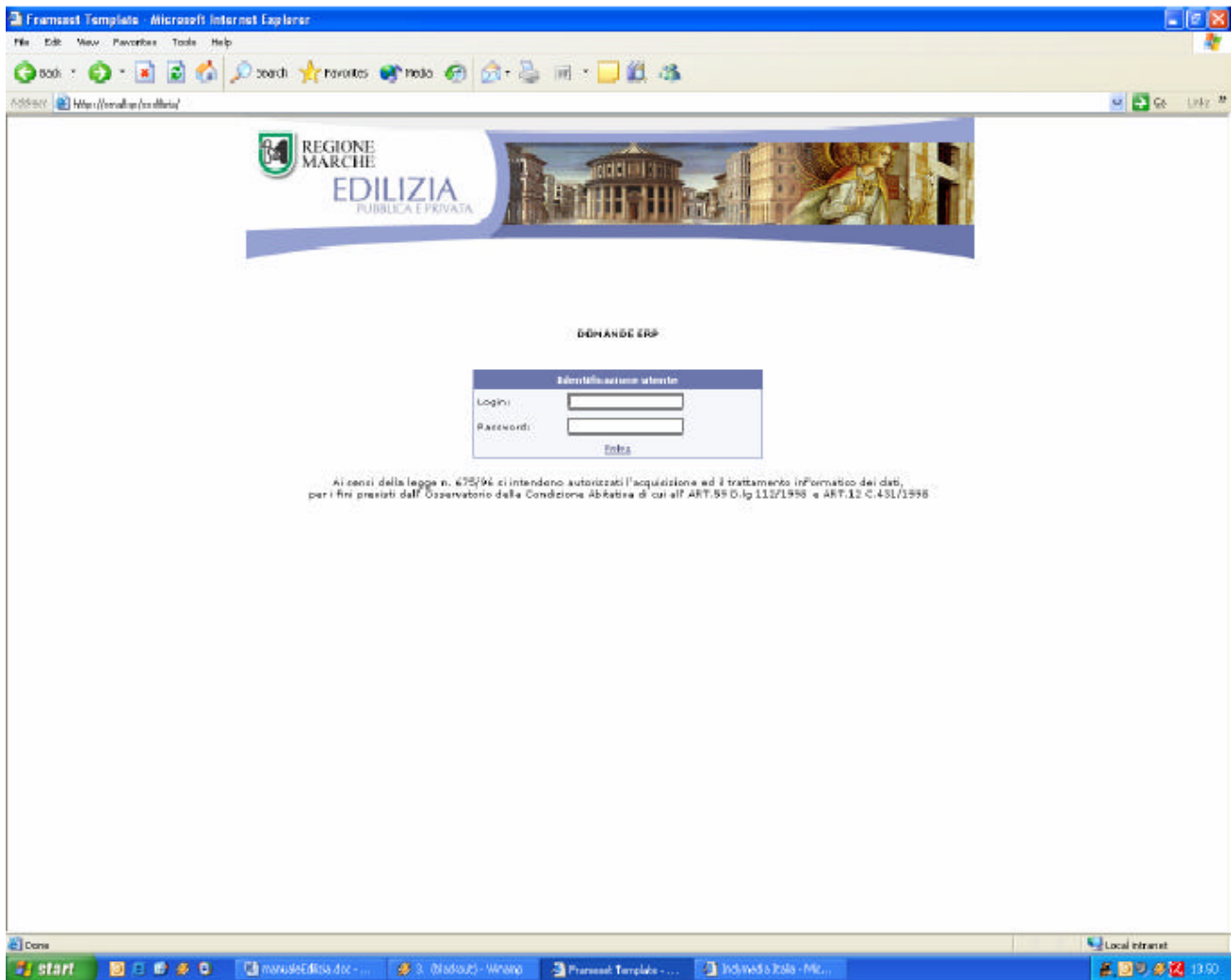


Fig. 2

Manuale informativo sull'utilizzo della procedura per la gestione delle graduatorie per l'accesso all'Edilizia Residenziale Pubblica (D.G.R. n. 492/2008)

In questa sezione vengono illustrate le funzionalità collegate alla DGR n. 492/2008 che ha disciplinato la materia sulla base di quanto disposto dalla L.R. n. 36/2005 e successive modificazioni ed integrazioni.

UTENTE COMUNALE

L'utente comunale ha la possibilità di gestire i bandi e le domande pervenute in Comune per l'assegnazione degli Alloggi ERP. Le funzioni disponibili sono:

“Definizione bandi”: consente la definizione delle caratteristiche di un nuovo bando

“Seleziona bando”: consente la scelta di un bando tra quelli già presenti. E' necessario selezionare un bando per poter accedere alla registrazione/visualizzazione/gestione delle domande relative

“Inserisci domanda”: consente l'inserimento dei dati di ciascuna domanda

“Ricerca domande”: consente la ricerca di una domanda in base a criteri di ricerca predefiniti

“Graduatoria domande alloggi ERP”: consente di generare la graduatorie sulla base delle domande registrate

“Stampa brogliaccio” è una estrazione, in formato excel, dei dati inseriti

“Anagrafe” consente la gestione delle informazioni inserite in banca dati relative ai richiedenti ed ai componenti del nucleo familiare.



Fig. 3

DEFINIZIONE BANDI

La pagina principale di questa sezione è la seguente:

Operatori:
Comune:
[Logout](#)

Comuni

- Definizione Bandi
- Seleziona Bando
- Inserisci Domanda
- Ricerca Domande
- Graduatoria domande alloggi ERP

Bandi

Numero	Data pubblicazione	Data Scadenza	Data Scad. (Estero)	Condizioni
61	16/05/2005	15/07/2005	16/08/2005	Modifica Elimina
113	23/10/2008	22/12/2008	07/01/2009	Condizioni Modifica Elimina

[Nuovo bando](#)

Fig. 4

Le funzioni selezionabili sono:

“**Modifica**”: visualizza bandi precedentemente inseriti,

“**Elimina**”: è utilizzabile solo se non esistono domande collegate al bando,

“**Nuovo bando**”: consente l’inserimento di un nuovo bando,

“**Condizioni**”: mostra le caratteristiche del bando ovvero consente di definire la griglia per l’attribuzione dei punteggi.

Selezionando “**Nuovo bando**” compare la seguente videata:

Operatori:
Comune:
[Logout](#)

Comuni

- Definizione Bandi
- Seleziona Bando
- Inserisci Domanda
- Ricerca Domande
- Graduatoria domande alloggi ERP

Bandi

Numero	Data pubblicazione	Data Scadenza	Data Scad. (Estero)	Condizioni
61	16/05/2005	15/07/2005	16/08/2005	Modifica Elimina
113	23/10/2008	22/12/2008	07/01/2009	Condizioni Modifica Elimina

[OK](#) [Annulla](#)

[Nuovo bando](#)

Fig. 5

Operatore: _____
Comune: _____
[Logout](#)

Comuni

- Definizione Bandi
- Seleziona Bando
- Inserisci Domanda
- Ricerca Domande
- Graduatoria domande alloggi ERP

Bandi

Numero	Data pubblicazione	Data Scadenza	Data Scad. (Estero)	Condizioni
61	16/05/2005	15/07/2005	16/08/2005	Modifica Elimina
113	23/10/2008	22/12/2008	07/01/2009	Condizioni Modifica Elimina
xxx	01/02/2009	31/03/2009	15/04/2009	OK Annulla

[Nuovo bando](#)

Fig. 6

“OK” conferma l’inserimento di un nuovo bando.

Operatore: _____
Comune: _____
bando n° xxx del **01/02/2009**
[Logout](#)

Comuni

- Definizione Bandi
- Seleziona Bando
- Inserisci Domanda
- Ricerca Domande
- Graduatoria domande alloggi ERP

Bandi

Numero	Data pubblicazione	Data Scadenza	Data Scad. (Estero)	Condizioni
61	16/05/2005	15/07/2005	16/08/2005	Modifica Elimina
113	23/10/2008	22/12/2008	07/01/2009	Condizioni Modifica Elimina
xxx	01/02/2009	31/03/2009	15/04/2009	Condizioni Modifica Elimina

[Nuovo bando](#)

Fig. 7

E’ obbligatorio definire le condizioni soggettive e oggettive e fissare i rispettivi punteggi da attribuire (così come definiti nel bando/regolamento comunale).

Selezionando “**Condizioni**” si accede (Fig. 8) all’elenco delle condizioni soggettive ed oggettive distinte per contenitori *vuoti* che l’utente curerà di compilare secondo il bando emesso. Ognuno di questi contenitori è a sua volta disaggregato in sottocontenitori, distinti per ordine alfabetico fino alla lettera f, che dettaglieranno le specifiche ed il punteggio da attribuire.

Operatore: _____
Comune: _____
[Logout](#)

Comuni

- Definizione Bandi
- Seleziona Bando
- Inserisci Domanda
- Ricerca Domande
- Graduatoria domande alloggi ERP

Escl. Testo

1 CONDIZIONE SOGGETTIVA

	Testo	Punti
a.	<input style="width: 95%;" type="text"/>	<input type="text"/>
b.	<input style="width: 95%;" type="text"/>	<input type="text"/>
c.	<input style="width: 95%;" type="text"/>	<input type="text"/>
d.	<input style="width: 95%;" type="text"/>	<input type="text"/>
e.	<input style="width: 95%;" type="text"/>	<input type="text"/>
f.	<input style="width: 95%;" type="text"/>	<input type="text"/>

- SOGGETTIVA 1
- SOGGETTIVA 2
- SOGGETTIVA 3
- SOGGETTIVA 4
- SOGGETTIVA 5
- SOGGETTIVA 6
- SOGGETTIVA 7
- SOGGETTIVA 8
- SOGGETTIVA 9
- SOGGETTIVA 10

- OGGETTIVA 1
- OGGETTIVA 2
- OGGETTIVA 3
- OGGETTIVA 3 bis
- OGGETTIVA 4
- OGGETTIVA 5

[Salva](#)

[Copia da modello](#)

Fig. 8

Per facilitare il compito di definizione del bando, l'utente può riferirsi ad un bando tipo scegliendo la funzione **"Copia da modello"**.

Così facendo si acquisisce (Fig. 9) una struttura di bando precompilato che potrà essere adeguato alle proprie esigenze (ad esempio: aggiungendo o eliminando una fascia di punteggio, cambiando i parametri del reddito, del grado d'invalidità in presenza di handicap, etc.)

Operatore: _____
Comune: _____
[Logout](#)

Comuni

- Definizione Bandi
- Selezione Bando
- Inserisci Domanda
- Ricerca Domande
- Graduatoria domande alloggi ERP

Escl. Testo

1 **CONDIZIONE SOGGETTIVA**

Reddito ISEE del nucleo familiare, calcolato secondo i criteri stabiliti dal D.Lgs n. 109/98 (€ {ISEE})

Testo		Punti
a.	Fino all'importo di un assegno sociale (5.142,58)	5
b.	Fino all'importo di un assegno sociale e mezzo (7.713,87)	3,5
c.	Fino all'importo di due assegni sociali (10.285,16)	2
d.		□
e.		□
f.		□

- SOGGETTIVA 1
- SOGGETTIVA 2
- SOGGETTIVA 3
- SOGGETTIVA 4
- SOGGETTIVA 5
- SOGGETTIVA 6
- SOGGETTIVA 7
- SOGGETTIVA 8
- SOGGETTIVA 9
- SOGGETTIVA 10

- OGGETTIVA 1
- OGGETTIVA 2
- OGGETTIVA 3
- OGGETTIVA 3 bis
- OGGETTIVA 4
- OGGETTIVA 5

[Salva](#)

[Copia da modello](#)

Fig. 9

E', comunque, possibile accedere direttamente a ciascuna delle condizioni soggettive ed oggettive.

Operatore: _____
Comune: _____
[Logout](#)

Comuni

- Definizione Bandi
- Selezione Bando
- Inserisci Domanda
- Ricerca Domande
- Graduatoria domande alloggi ERP

CONDIZIONE OGGETTIVA

Abitazione in un alloggio da rilasciarsi per uno dei seguenti motivi

	Testo	Punti
a.	a seguito di provvedimento esecutivo di rilascio, non intimato per inadempimento contrattuale con rilascio entro un anno dalla data di presentazione della domanda	4
b.	a seguito di provvedimento esecutivo di rilascio, non intimato per inadempimento contrattuale con rilascio oltre un anno dalla data di presentazione della domanda	3
c.	a seguito di verbale esecutivo di conciliazione giudiziaria con rilascio entro un anno dalla data di presentazione della domanda	3
d.	a seguito di verbale esecutivo di conciliazione giudiziaria con rilascio oltre un anno dalla data di presentazione della domanda	2
e.	a seguito di ordinanza sindacale di sgombero per inagibilità	4
f.	a seguito di sentenza del tribunale che sancisca la separazione tra coniugi e l'assegnatario sia la parte soccombente ai sensi dell'art. 20 septies, comma 2 della L.R. 36/05	3

- SOGGETTIVA 1
- SOGGETTIVA 2
- SOGGETTIVA 3
- SOGGETTIVA 4
- SOGGETTIVA 5
- SOGGETTIVA 6
- SOGGETTIVA 7
- SOGGETTIVA 8
- SOGGETTIVA 9
- SOGGETTIVA 10

- OGGETTIVA 1
- OGGETTIVA 2
- OGGETTIVA 3
- OGGETTIVA 3 bis
- OGGETTIVA 4
- OGGETTIVA 5

[Salva](#)

[Copia da modello](#)

Fig. 10

Una volta definite le condizioni interessate dal bando, e le relative fasce di punteggio, “*Salva*” riporta alla Fig.7.

E’ essenziale tenere presente che, inserita anche una sola domanda, ***non sarà più possibile modificare le caratteristiche del bando*** e comparirà la seguente videata:

Operatore:
Comune:
[Logout](#)

Impossibile modificare le condizioni del bando. Domande già inserite.

Comuni

- Definizione Bandi
- Seleziona Bando
- Inserisci Domanda
- Ricerca Domande
- Graduatoria domande alloggi ERP

Escl. Testo

1 CONDIZIONE SOGGETTIVA

Reddito ISEE del nucleo familiare, calcolato secondo i criteri stabiliti dal D.Lgs n. 109/98 (€ {ISEE})

Testo	Punti
a. Fino all'importo di un assegno sociale (5.142,58)	5
b. Fino all'importo di un assegno sociale e mezzo (7.713,87)	3,5
c. Fino all'importo di due assegni sociali (10.285,16)	2
d.	0
e.	0
f.	0

- SOGGETTIVA 1
- SOGGETTIVA 2
- SOGGETTIVA 3
- SOGGETTIVA 4
- SOGGETTIVA 5
- SOGGETTIVA 6
- SOGGETTIVA 7
- SOGGETTIVA 8
- SOGGETTIVA 9
- SOGGETTIVA 10

- OGGETTIVA 1
- OGGETTIVA 2
- OGGETTIVA 3
- OGGETTIVA 3 bis
- OGGETTIVA 4
- OGGETTIVA 5

Fig. 11

SELEZIONA BANDO

Operatore:
Comune:
bando n° del
[Logout](#)

Comuni

- Definizione Bandi
- Seleziona Bando**
- Inserisci Domanda
- Ricerca Domande
- Graduatoria domande alloggi ERP

Selezione bando

Numero	Data pubblicazione	Data Scadenza	Data Scad. (Estero)	Seleziona
61	16/05/2005	15/07/2005	16/08/2005	Seleziona
113	23/10/2008	22/12/2008	07/01/2009	Seleziona

Fig. 12

La selezione di un bando modificherà la videata come di seguito illustrato:

Operatore:
Comune:
bando n° 61 del 16/05/2005
[Logout](#)

Comuni

- Definizione Bandi
- Seleziona Bando**
- Inserisci Domanda
- Ricerca Domande
- Graduatoria domande alloggi ERP

Selezione bando

Numero	Data pubblicazione	Data Scadenza	Data Scad. (Estero)	Seleziona
61	16/05/2005	15/07/2005	16/08/2005	Seleziona
113	23/10/2008	22/12/2008	07/01/2009	Seleziona

Fig. 13

INSERISCI DOMANDE

L'utente comunale ha inoltre la facoltà di registrare le domande per l'assegnazione degli alloggi ERP pervenute entro e non oltre la data di scadenza del bando.

Per procedere all'inserimento occorre selezionare **"Inserisci domanda"**.

L'inserimento della domanda si compone di più parti:

Anagrafica del richiedente (Passo 1)

Dichiarazioni di requisiti posseduti dal richiedente al momento della domanda (Passo 2)

Composizione del nucleo familiare (Passo 2)

Condizioni soggettive (Passo 3)

Condizioni oggettive (Passo 4)

Riepilogo (Passo 5)

Passo 1: Anagrafica del richiedente

Operatore:
Comune:
bando n° 113 del 30/11/2009
Logout

Comuni

- Definizione Bando
- Selezione Bando
- Inserisci Domanda**
- Ricerca Domanda
- Graduatoria domande alloggi ERP
 - Stampa
 - brogliaccio
- Anagrafe

Numero: data:

Passo 1 | Passo 2 | Passo 3 | Passo 4 | Passo 5

Domanda per l'assegnazione di un alloggio di Edilizia Residenziale Pubblica (L.R. 36/2005 e succ. integ. modif.)
Bando n. 113 del 30/11/2009
Scadenza per residenti in Italia: 14/01/2010
Scadenza per residenti all'estero: 29/01/2010

Numero:
Data:

Al Signor Sindaco del Comune di

Richiedente... Pulisci i campi...

Cognome: Nome: sesso:

Nato il: il:

Codice Fiscale: Genere:

Nazionalità:

Residente a:

Indirizzo: CAP:

Residente nel comune di dati:

Anni di presentazione di domande:

Reddito ISEE: * Reddito ISEE: *

Salva

Fig. 14

I dati anagrafici del richiedente possono essere recuperati dall'anagrafica (se è già presente il nominativo) attivando **"Richiedente"**.

Gli anni di presentazione domande e presenza in precedenti graduatorie ERP è utile per il calcolo del punteggio da attribuire alla **"Condizione soggettiva 9"**.

Il periodo di residenza nel Comune è utile per il calcolo del punteggio da attribuire alla **"Condizione soggettiva 10"**

**Passo 2: Dichiarazioni di requisiti posseduti dal richiedente al momento della domanda
Composizione del nucleo familiare**

Operatore:
Comune
banda n° 113 del 30/11/2009
[Logout](#)

Numero di dati:

Passo 1 **Passo 2** Passo 3 Passo 4 Passo 5

Conseguente delle responsabilità penali cui può andare incontro in caso di dichiarazioni mendaci ai sensi dell'art. 76 del DPR 445/2000.

DICHIARA DI POSSEDERE I SEGUENTI REQUISITI ALLA DATA DI PRESENTAZIONE DELLA DOMANDA

essere cittadino italiano o di un Paese appartenente all'Unione Europea, ovvero cittadino di Stato che non aderisce all'Unione Europea, titolare di carta di soggiorno rilasciata in data o possesso del permesso di soggiorno di durata biennale rilasciato in data .

avere la residenza nel Comune di o prestare attività lavorativa nel Comune di .

non essere titolare in tutto il territorio nazionale della proprietà, uso, usufrutto o altro diritto reale di godimento di un'altra abitazione adeguata alle esigenze del nucleo familiare che non sia stata dichiarata unita collante ai fini del pagamento dell'ICI.

avere un reddito del nucleo familiare, calcolato secondo i criteri stabiliti dal D. Lgs. n. 109/1998, non superiore al limite fissato dalla Giunta Regionale con Delibera n. 1136 del 08/09/2008 pari a € 10.492,00 di valore ISEE. Tale limite è aumentato dal 20 per cento per le famiglie monoparentali.

non avere avuto precedenti assegnazioni in proprietà o con patto di futura vendita di un alloggio realizzato con contributi pubblici o precedenti finanziamenti agevolati in qualunque forma concessi dallo Stato o da Enti pubblici, salvo che l'alloggio non sia più utilizzabile senza aver dato luogo a indennizzo o a risarcimento del danno.

che il reddito ISEE del nucleo familiare come sopra definito è pari a € (per il calcolo della dichiarazione ISEE avvalersi di un Centro di Assistenza Fiscale). In caso di dichiarazione ISEE con reddito pari a zero, per l'attribuzione del punteggio il Comune richiederà all'interessato apposita dichiarazione sostitutiva dell'atto di notorietà attestante le fonti di sostentamento del nucleo familiare.

che il nucleo familiare così come definito all'art. 2 della L.R. 36/05, è il seguente:

che con la presente domanda il sottoscritto dichiara di voler costituire un nucleo familiare autonomo costituito dalle seguenti persone:

N.	Cognome e nome	Data e luogo di nascita	Parentela	Attività lavorativa
Il richiedente non deve essere riportato nell'elenco				

[Salva](#) [Nuovo](#)

Fig. 15

Non ci sono dati obbligatori da inserire.

La funzione **“Carica”** recupera le informazioni sulla composizione del nucleo familiare se già presente nell’anagrafica.

che il nucleo familiare si come definito all'art. 2 della L.R. 36/05, è il seguente:

che con la presente do anda il sottoscritto dichiara di voler liare autonomo costituito dalle seguenti persone:

N.	Cognome e nome	Data e luogo di nascita	Parentela	Attività lavorativa
1	DI ROCCO VITTORIO	12/12/1996 ANCONA	Figlio/a a carico	Studente Modifica Elimina
2	DI ROCCO FEDELE	20/12/2000 ANCONA	Figlio/a a carico	Studente Modifica Elimina
3	DI ROCCO ANTONIO	17/10/1995 ANCONA	Figlio/a a carico	Studente Modifica Elimina
4	PASQUALINI SIMONA	16/09/1975 ANCONA	Convivente	Casalings/o Modifica Elimina
Carica Il richiedente non deve essere riportato nell'elenco Nuovo				

Fig. 16

Una volta recuperata (se presente) la composizione del nucleo familiare, le funzioni **“Modifica”** ed **“Elimina”** consentono di gestire le variazioni al singolo nominativo. La funzione **“Nuovo”** consente, invece, l’inserimento di un nuovo componente.

Passo 3: Condizioni soggettive

Operatore:
Comuni
banda n° 113 del 30/11/2009
[Logout](#)

Numero: data:

Passo 1 | Passo 2 | **Passo 3** | Passo 4 | Passo 5

DICHIARAZIONI PER L'ATTRIBUZIONE DEL PUNTEGGIO

CONDIZIONI SOGGETTIVE

		Ritornato all'Ufficio
1.	Reddito ISEE del nucleo familiare, calcolato secondo i criteri stabiliti dal D.Lgs n. 105/98 (€)	
	- Fino all'importo di un assegno sociale (5.142,67)	<input type="checkbox"/>
	- Fino all'importo di un assegno sociale e mezzo (7.714,00)	<input type="checkbox"/>
	- Fino all'importo di due assegni sociali (10.285,34)	<input type="checkbox"/>
2.	Numero dei componenti del nucleo familiare	
	- 1 o 2 persone	<input type="checkbox"/>
	- 3 o 4 persone	<input checked="" type="checkbox"/> 2
- 5 o più persone	<input type="checkbox"/>	
3.	Presenza di persone anziane con età superiore ai 65 anni nel nucleo familiare del richiedente	
	- Almeno 1 anziano di età superiore a 65 anni	<input type="checkbox"/>
4.	Presenza di uno o più portatori di handicap, certificate dalle competenti autorità, nel nucleo familiare	
	- Affetto da menomazione di qualsiasi genere che comporti una diminuzione permanente della capacità lavorativa superiore a 2/3 e inferiore al 100% o da menomazione di qualsiasi genere in caso minorenni	<input type="checkbox"/>
	- Affetto da menomazione di qualsiasi genere che comporti una diminuzione permanente della capacità lavorativa pari al 100%	<input type="checkbox"/>
	- Aumento di punti 1 per ogni ulteriore componente, presente nel nucleo familiare, affetto da menomazione di qualsiasi genere che comporti una diminuzione permanente della capacità lavorativa superiore a 2/3	<input type="checkbox"/>
5.	Presenza di minori di età non superiore ai 10 anni nel nucleo familiare	
	- 1 figlio	<input type="checkbox"/> 0,5

Fig. 17a

Nella successiva figura il proseguo della schermata.

4.	Presenza di uno o più portatori di handicap, certificata dalle competenti autorità, nel nucleo familiare - Affetto da menomazione di qualsiasi genere che comporti una diminuzione permanente della capacità lavorativa superiore a 2/3 e inferiore al 100% o da menomazione di qualsiasi genere in caso minorenni - Affetto da menomazione di qualsiasi genere che comporti una diminuzione permanente della capacità lavorativa pari al 100% - Aumento di punti 1 per ogni ulteriore componente, presente nel nucleo familiare, affetto da menomazione di qualsiasi genere che comporti una diminuzione permanente della capacità lavorativa superiore a 2/3	2	<input type="checkbox"/>
		3	<input type="checkbox"/>
5.	Presenza di minori di età non superiore ai 10 anni nel nucleo familiare - 1 figlio - 2 o 3 figli - 4 o più figli	0,5	<input type="checkbox"/>
		1,5	<input type="checkbox"/>
		2	<input type="checkbox"/>
6.	Nuclei familiari monoparentali con minori a carico - 1 figlio - 2 figli - 3 figli o più	3	<input type="checkbox"/>
		3	<input type="checkbox"/>
		4	<input type="checkbox"/>
7.	Nuclei familiari composti esclusivamente da giovani di età non superiore a 30 anni - Punteggio:	2	<input type="checkbox"/>
8.	Nuclei familiari composti esclusivamente da persone anziane di età superiore a sessantadue anni anche soli - Composti da anziani di età superiore a 65 anni - Composti da anziani di cui almeno 1 di età superiore a 75 anni	3	<input type="checkbox"/>
		4	<input type="checkbox"/>
9.	Presenza continuativa in graduatoria (viene riconosciuta in relazione alla partecipazione continuativa ai bandi di concorso per l'assegnazione di alloggi a partire dal bando immediatamente precedente a quello per il quale si concorre) - Dichiaro di aver partecipato ai bandi di Concorso per l'assegnazione di alloggi di s.r.p. negli anni		<input type="checkbox"/>
10.	Residenza continuativa nel Comune (viene attribuita sottobeggando la residenza continuativa nel Comune a partire dall'anno precedente a quello nel quale si concorre) - Dichiaro di essere residente nel Comune dal	0	<input type="checkbox"/>

Salva

Fig. 17b

Vengono riportate le specifiche e riproposti i punteggi attribuibili così come trascritti al momento della definizione del bando.

E' presente un'unica colonna per l'attribuzione del punteggio, essa conterrà alternativamente i punteggi attribuiti delle diverse fasi del procedimento.

La spunta sul box corrispondente al punteggio valorizza la casella adiacente per comporre il totale del punteggio attribuito alla domanda al termine dell'istruttoria.

Il punteggio attribuito alla **“Condizione 9”** deve essere calcolato dall'operatore non essendo disponibili in linea le precedenti graduatorie.

Il punteggio attribuito alla **“Condizione 10”** è calcolato automaticamente sulla base di quanto inserito nella parte anagrafica della scheda.

Passo 4: Condizioni oggettive

Operatori:
Comuni:
bando n° 113 del 30/11/2009
[Logout](#)

Numero: data:

Passo 1 Passo 2 Passo 3 **Passo 4** Passo 5

DICHIARAZIONI PER L'ATTRIBUZIONE DEL PUNTEGGIO

CONDIZIONI OGGETTIVE

	Riservato all'Ufficio
1. Abitazione in un alloggio improprio da almeno 2 anni dalla data di pubblicazione del bando (da allegare certificato dell'ASUR Zona Territoriale competente) - Punteggio:	3 <input type="checkbox"/>
2. Abitazione in un alloggio antighetto da almeno 2 anni dalla data di pubblicazione del bando (da allegare certificato dell'ASUR Zona Territoriale competente) - Punteggio:	2 <input type="checkbox"/>
3. Abitazione in un alloggio inadeguato da almeno 2 anni dalla data di pubblicazione del bando. - Punteggio:	2 <input type="checkbox"/>
3 bis. Abitazione a titolo locativo in alloggio non accessibile, ai sensi della normativa vigente in materia di barriere architettoniche, da parte di un portatore di handicap che necessita per cause non transitorie dell'ausilio della sedia a ruote. Tale condizione deve essere comprovata mediante attestazione di strutture sanitarie pubbliche. - Punteggio:	2 <input type="checkbox"/>
4. Sistemazione in locali precurati a titolo precario da organi preposti all'assistenza pubblica. - Punteggio:	3 <input type="checkbox"/>
5. Abitazione in un alloggio da rilasciarsi per uno dei seguenti motivi - a seguito di provvedimento esecutivo di rilascio, non intimato per inadempimento contrattuale con ritardo entro un anno dalla data di presentazione della domanda - a seguito di provvedimento esecutivo di rilascio, non intimato per inadempimento contrattuale con ritardo oltre un anno dalla data di presentazione della domanda - a seguito di verbale esecutivo di conciliazione giudiziana con ritardo entro un anno dalla data di presentazione della domanda	4 <input type="checkbox"/> 3 <input type="checkbox"/> 3 <input type="checkbox"/>

Fig. 18a

Le condizioni 1,2,3 e 4 non sono cumulabili, vengono quindi automaticamente escluse.

Nella successiva figura il proseguo della schermata.

<ul style="list-style-type: none"> Graduatoria domande alloggi ERP Stampa brogliaccio Anagrafe 	<p>1. Abitazione in un alloggio improprio da almeno 2 anni dalla data di pubblicazione del bando (da allegare certificato dell'ASUR Zona Territoriale competente)</p> <p>- Punteggio:</p>	3	<input type="checkbox"/>
	<p>2. Abitazione in un alloggio antigienico da almeno 2 anni dalla data di pubblicazione del bando (da allegare certificato dell'ASUR Zona Territoriale competente)</p> <p>- Punteggio:</p>	2	<input type="checkbox"/>
	<p>3. Abitazione in un alloggio inadeguato da almeno 2 anni dalla data di pubblicazione del bando</p> <p>- Punteggio:</p>	3	<input type="checkbox"/>
	<p>3bis. Abitazione a titolo locativo in alloggio non accessibile, ai sensi della normativa vigente in materia di barriere architettoniche, da parte di un portatore di handicap che necessita per cause non transitorie dell'ausilio della sedia a ruote. Tale condizione deve essere comprovata mediante attestazione di strutture sanitarie pubbliche.</p> <p>- Punteggio:</p>	2	<input checked="" type="checkbox"/> 2
	<p>4. Sistemazione in locali procurati a titolo precario da organi preposti all'assistenza pubblica</p> <p>- Punteggio:</p>	3	<input type="checkbox"/>
	<p>5. Abitazione in un alloggio da rilasciare per uno dei seguenti motivi:</p> <ul style="list-style-type: none"> - a seguito di provvedimento esecutivo di rilascio, non intimato per inadempimento contrattuale con rilascio entro un anno dalla data di presentazione della domanda - a seguito di provvedimento esecutivo di rilascio, non intimato per inadempimento contrattuale con rilascio oltre un anno dalla data di presentazione della domanda - a seguito di verbale esecutivo di conciliazione giudiziale con rilascio entro un anno dalla data di presentazione della domanda - a seguito di verbale esecutivo di conciliazione giudiziale con rilascio oltre un anno dalla data di presentazione della domanda - a seguito di ordinanza sindacale di sgombero per inagibilità prima della data di pubblicazione del bando - a seguito di sentenza del tribunale che sancisce la separazione tra coniugi e l'assegnatario o la parte soccombente ai sensi dell'art. 20 septies, comma 2 della L.R. 36/05 	4	<input type="checkbox"/>
		3	<input type="checkbox"/>
		3	<input type="checkbox"/>
		2	<input type="checkbox"/>
		4	<input type="checkbox"/>
<p>TOTALE: 2</p>			

all'ufficio

[Salva](#)

Fig. 18b

Al termine vengono totalizzati i punti assegnati alla domanda.

Passo 5: Riepilogo

Viene proposto il riepilogo delle informazioni:

Operatore:
Comune:
bando n° 113 del 30/11/2009
[Logout](#)

<ul style="list-style-type: none"> Comuni Definizione Bandi Seleziona Bando <li style="background-color: #e0e0e0;">Inserisci Domanda Ricerca Domande Graduatoria domande alloggi ERP Stampa brogliaccio Anagrafe 	Numero: data:				
	Passo 1	Passo 2	Passo 3	Passo 4	Passo 5
	Domanda esclusa	<input type="checkbox"/>			
	Motivo esclusione:	<input type="text"/>			
	Alloggio assegnato	<input type="checkbox"/>			
	Anno assegnazione	<input type="text"/>			
	Motivo non assegnazione:	<input type="text"/>			
Note:	<input style="height: 40px;" type="text"/>				

[Salva](#)

Fig.

Se la domanda è esclusa è possibile valorizzare il motivo dell'esclusione.

Se al richiedente viene assegnato un alloggio va indicato anche l'anno di assegnazione così come è possibile registrare il motivo per la non assegnazione dell'alloggio. E' possibile indicare l'anno di assegnazione anche all'interno della maschera di visualizzazione della graduatoria (fig.24b)

RICERCA DOMANDE

Per visualizzare le domande già inserite occorre selezionare **"Ricerca domande"**.

Operatori:
Comune:
bando n° 113 del 23/10/2008
[Logout](#)

Comuni

- Definizione Bandi
- Selezione Bando
- Inserisci Domanda
- Ricerca Domande**
- Graduatoria domande alloggi ERP

Ricerca domanda

Cognome:

Nome:

Numero

Fig. 20

Come criteri di ricerca possono essere indicati: Cognome, Nome e Numero della domanda. Indicato uno o più criteri premere il pulsante "Cerca".

Non indicando criteri di ricerca verranno evidenziate tutte le domande presenti in relazione al bando selezionato.

Operatori:
Comune:
bando n° 113 del 23/10/2008
[Logout](#)

Comuni

- Definizione Bandi
- Selezione Bando
- Inserisci Domanda
- Ricerca Domande**
- Graduatoria domande alloggi ERP

Ricerca domanda

Cognome:

Nome:

Numero

Numero	Nominativo	Data Presentazione	Selezione	Elimina
97		18/11/2007	Selezione	Elimina
71		23/10/2008	Selezione	Elimina
57		24/10/2008	Selezione	Elimina
58		24/10/2008	Selezione	Elimina
59		24/10/2008	Selezione	Elimina

Fig. 21

Le domande possono essere selezionate/eliminate.

GRADUATORIA DOMANDE ALLOGGI ERP

Per generare la graduatoria delle domande relative al Bando selezionato occorre selezionare **“Graduatoria domande alloggi ERP”**.

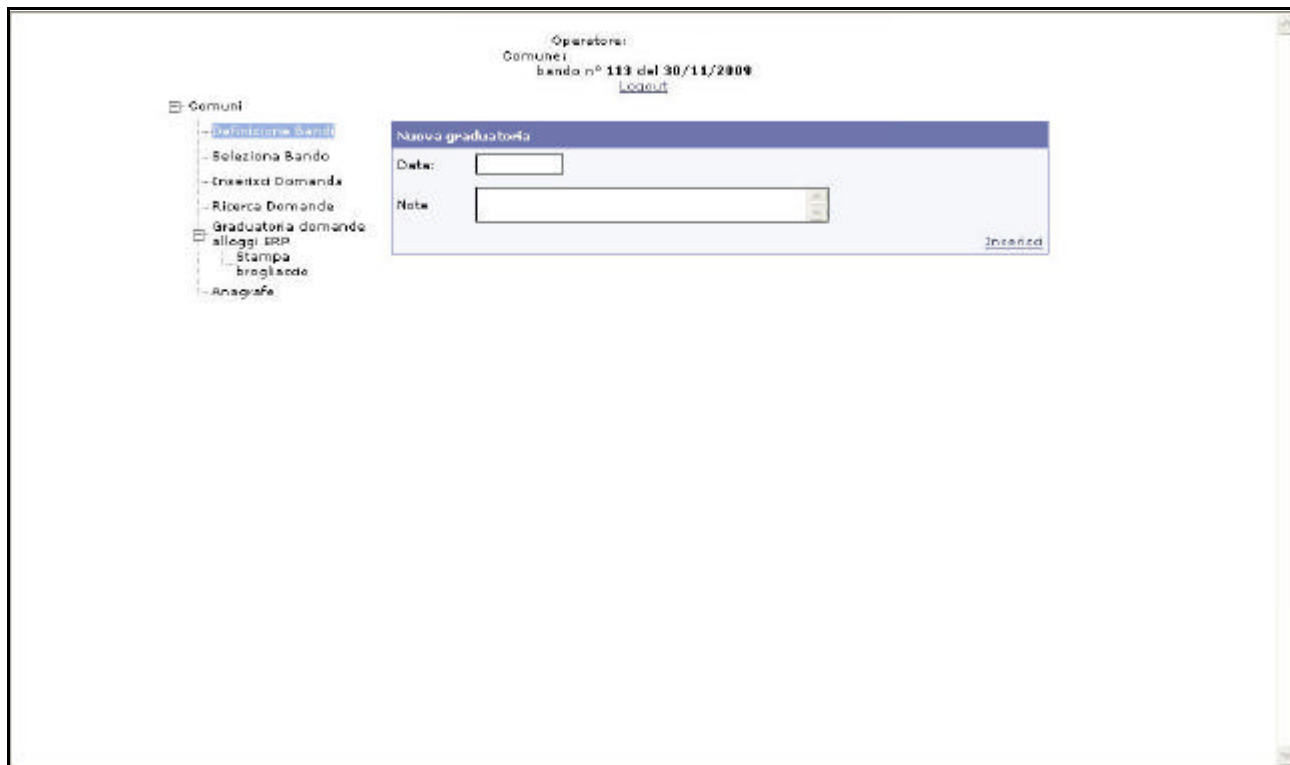


Fig. 22

Specificare i dati richiesti e confermare con **“Inserisci”**.

Operatore:
Comune:
Bando n° 113 del 30/11/2009
[Logout](#)

Comuni

- Definizione Bando
- Selezione Bando
- Inserisci Domanda
- Ricerca Domanda
- Graduatoria definitiva
- Alloggi ISS
- Stampa
- Brogliaccio
- Anagrafe

Graduatoria

Data:

Domande presentate: 260

Domande valide: 252

Alloggi assegnati: 0

Provvisoria: Albo pretorio/BUR n. data

Definitiva: Albo pretorio/BUR n. data

Numero verbale di approvazione della Commissione:

Data verbale di approvazione della Commissione:

Nota:

[Stampa](#) [Calcola](#) [Salva](#)

Pos.	Punteggio Lavoro (Defin.)	Nominativo	Data	Alloggio
1 ▼	17,50 (17,50)		10/12/2009	Non assegnato Selezione
2 ▼ ▲	16,50 (16,50)		23/12/2009	Non assegnato Selezione
3 ▼ ▲	15,75 (15,75)		26/12/2009	Non assegnato Selezione
4 ▼ ▲	15,50 (15,50)		21/12/2009	Non assegnato Selezione
5 ▼ ▲	15,50 (15,50)		10/12/2009	Non assegnato Selezione
6 ▼ ▲	15,25 (15,25)		09/12/2009	Non assegnato Selezione
7 ▼ ▲	15,00 (15,00)		03/12/2009	Non assegnato Selezione

Fig. 23

I valori di “Domande presentate” e delle “Domande valide” vengono calcolati automaticamente in base agli inserimenti fatti.

La graduatoria viene generata (funzione “*Calcola*”) sulla base dei criteri di priorità definiti al punto 7) dell’Allegato “A” alla DGR del 7 aprile 2008, n. 492 e delle eventuali condizioni di punteggio integrative di cui al punto 6) della stessa DGR 492/2008.

E’ comunque possibile, da parte dell’operatore addetto, assegnare manualmente la posizione in graduatoria a ciascun richiedente operando sulle frecce ▼ ▲ che si trovano alla sinistra del punteggio acquisito. Tali interventi manuali andranno *persi* nel caso in cui la graduatoria dovesse essere rigenerata attraverso la funzione “*Calcola*”.

Deve essere definita la fase del procedimento per la formulazione della graduatoria, ovvero se è *Provvisoria/Definitiva*, in assenza la graduatoria viene considerata in fase di *Istruttoria*.

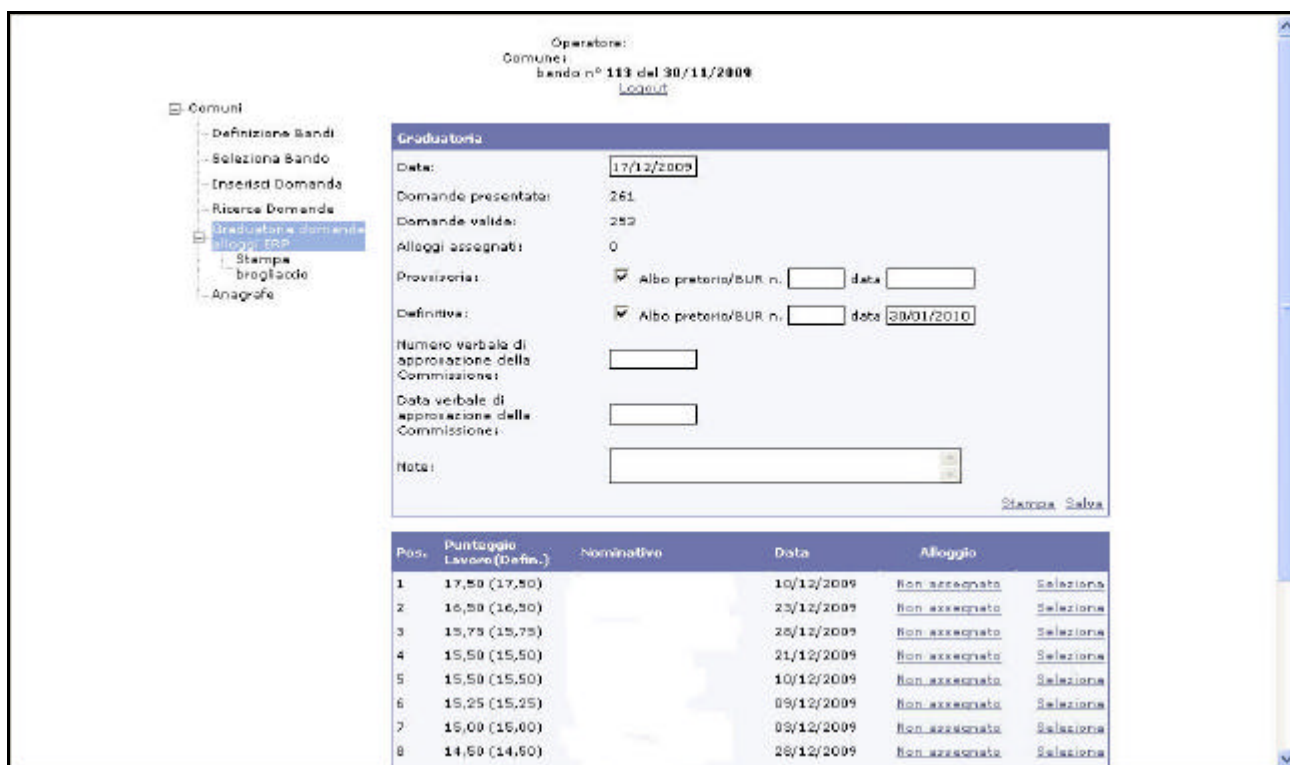


Fig. 24a

Nel caso in cui sia già stata inserita una graduatoria definitiva per il Bando selezionato, la scelta di **“Graduatoria domande alloggi ERP”** permette di accedere direttamente alla pagina di modifica dati della suddetta Graduatoria (Fig.23).

In questa sezione l’utente può:

- con la funzione **“Salva”** procedere al salvataggio della graduatoria generata e degli altri dati inseriti nella maschera.
- con la funzione **“Stampa”** estrarre, in formato excel, i dati della graduatoria selezionata,
- con la funzione **“Seleziona”** associato a ciascuna domanda visualizzare la stessa,
- assegnare un alloggio.

In corrispondenza alla graduatoria definitiva non sarà più disponibile la funzione “Calcola” (Fig. 24) e non sarà più possibile modificare il contenuto delle domande.

Unica eccezione, in attuazione di quanto disposto all’art. 11 dell’allegato A alla DGR n. 492/2008 “Verifica dei requisiti e dei punteggi prima dell’assegnazione”, sarà possibile:

- valorizzare i campi al passo 5
- variare il punteggio di cui alla lettera b), n.ri 1), 2) e 3)

In questo secondo caso il punteggio variato verrà riportato in **rosso** in corrispondenza alla colonna **“Punteggio di lavoro”** mentre in corrispondenza a **“Definitivo”** si potrà leggere il punteggio attribuito nella graduatoria definitiva.

Da questa maschera sarà inoltre possibile indicare l’assegnazione dell’alloggio, attivando il link in corrispondenza a **“Non assegnato”** verrà richiesta conferma dell’operazione da effettuare e comparirà una sottomaschera dove verrà digitato l’anno (Fig. 24b)

Operatore:
Comune:
Bando n° 113 del 30/11/2009
[Logout](#)

- Comuni
- Definizione Bandi
- Selezione Bando
- Inserisci Domanda
- Ricerca Domanda
- Graduatoria Alloggi ES
- Stampa
- Brogliaccio
- Anagrafe

Graduatoria

Data:

Domande presentate:

Domande valide:

Alloggi assegnati:

Provisoria:

Definitiva: Albo pretorio/BUR n. data

Numero verbale di approvazione della Commissione:

Data verbale di approvazione della Commissione:

Nota:

[Stampa](#) [Calcola](#) [Salva](#)

Pos.	Punteggio Lavoro (Defin.)	Nominativo	Data	Alloggio	
1	17,50 (17,50)		10/12/2009	Non assegnato	Selezione
2	16,50 (16,50)		23/12/2009	Non assegnato	Selezione
3	15,75 (15,75)		26/12/2009	Non assegnato	Selezione
4	15,50 (15,50)		21/12/2009	Non assegnato	Selezione
5	15,50 (15,50)		10/12/2009	Non assegnato	Selezione
6	15,25 (15,25)		09/12/2009	Non assegnato	Selezione
7	15,00 (15,00)		03/12/2009	Non assegnato	Selezione

Prompt utente Explorer

Prompt script:

Anno di assegnazione (formato AAAA)

[OK](#) [Annulla](#)

Fig. 24b

Manuale informativo sull'utilizzo della procedura per la gestione delle graduatorie per l'accesso all'Edilizia Residenziale Pubblica (L.R. n. 44/97)

In questa sezione vengono illustrate le funzionalità così come disciplinato dalla L.R. n. 44/97.

UTENTE COMUNALE

L'utente comunale ha la possibilità di gestire i bandi e le domande pervenute in Comune per l'assegnazione degli Alloggi ERP. Le funzioni disponibili sono:

Definizione bandi: consente la definizione delle caratteristiche di un bando

Seleziona bando: consente la scelta di un bando tra quelli presenti, occorre selezionare un bando per poter accedere alla registrazione delle domande relative

Inserisci domanda: consente l'inserimento dei dati di ciascuna domanda

Ricerca domande: consente la ricerca dei dati di una particolare domanda in base a criteri di ricerca predefiniti

Graduatoria domande alloggi ERP: consente di generare la graduatorie sulla base delle domande inserite

BANDI

La pagina principale visualizza l'elenco delle funzioni a disposizione dell'utente. Cliccando sul link "Definizione bandi" si accede alla pagina che elenca tutti i bandi già inseriti in archivio.

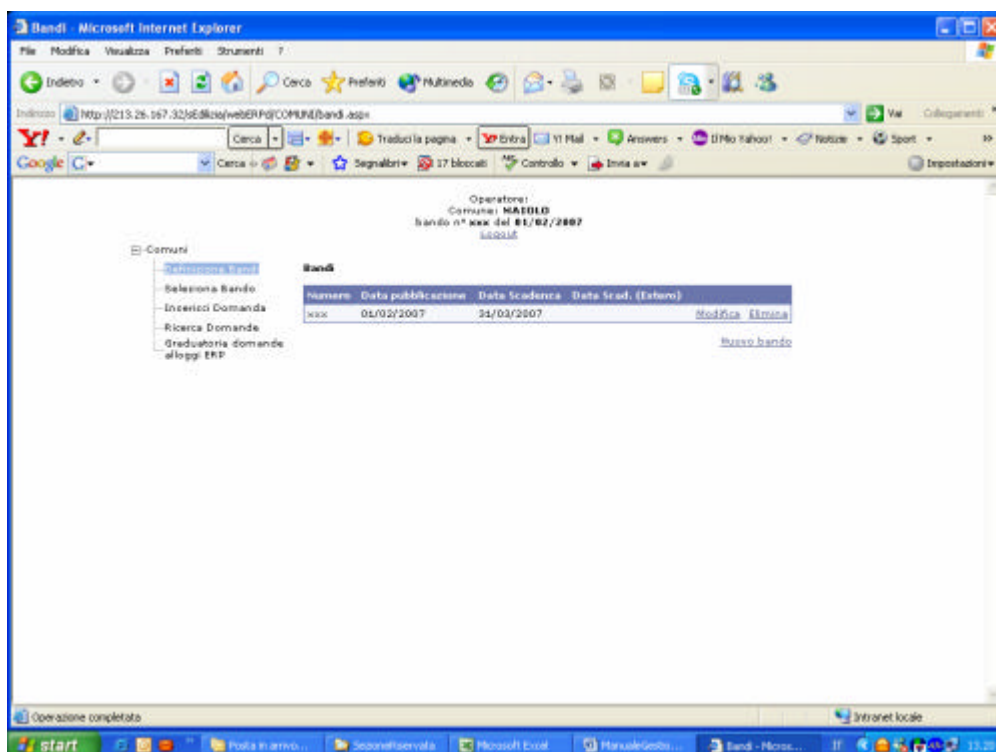


Fig. 2

Cliccando sul link “Modifica” si accede alla pagina di modifica dati del Bando interessato (gli unici dati modificabili sono: n. bando, data pub., data scad.).

Cliccando sul link “Elimina” si procede all’eliminazione del Bando interessato.

Cliccando sul link “Nuovo Bando” si accede alla pagina di inserimento dati di un nuovo Bando (gli unici dati da inserire sono: n. bando, data pub., data scad.).

DOMANDE

L’utente comunale ha inoltre la facoltà di registrare le domande per l’assegnazione degli alloggi ERP pervenute entro e non oltre la data di scadenza del bando.

Per procedere all’inserimento occorre cliccare sul link “Inserisci domanda”.

Operatore:
Comune: MAIOLO
bando n° nnn del 01/01/2007
Logout

Comune

- Definizione Bandi
- Selezione Bando
- Inserisci Domanda
- Ricerca Domande
- Graduatoria domande alloggi ERP

1 2 3 4 5

Domanda per l'assegnazione di un alloggio di Edilizia Residenziale Pubblica (L.R. 22.07.97 n.44 e L.R. 26/9/98 n.14)
Bando n. nnn del 01/01/2007

Protocollo N.
Data:

al Signor Sindaco del
Comune di
MAIOLO

Richiedente: Poliziotti samir...

Cognome: Nome: sesso:

Nato a: il

Codice Fiscale: Genere:

Nazione:

Residente in:

Indirizzo: CAP:

Visto l'ultimo bando di concorso pubblicato da questo Comune

CHIEDE

di poter conseguire l'assegnazione di un alloggio di edilizia residenziale pubblica adeguato alle esigenze del proprio nucleo familiare.

A tal fine dichiaro, ai sensi del D.P.R. 28/12/2000, n. 445, sotto la mia personale responsabilità e condanna della responsabilità penale di cui può andare incontro in caso di affermazioni false o contenenti dati non verificati (barrare con una crocetta sull'apposito quadratino la voce che interessa completando gli spazi vuoti)

A) di essere cittadino italiano o di Stato aderente all'Unione Europea (indicare la nazionalità)

avviso

Operazione completata

Intranet locale

Fig. 3

Il modulo della domanda è diviso in 5 pagine. Per passare alle pagine successive alla prima occorre inserire tutti i dati obbligatori richiesti. La presenza di un errore o di una omissione verrà segnalata con un cancelletto di colore rosso.

La funzione “Salva” in basso a sinistra consente il salvataggio della pagina prima di passare alla successiva.

Per visualizzare le domande già inserite occorre cliccare sul link “Ricerca domande”; indicare gli eventuali criteri di ricerca e premere il pulsante “Cerca”.
Non indicando criteri di ricerca verranno evidenziate tutte le domande presenti in relazione al bando selezionato.

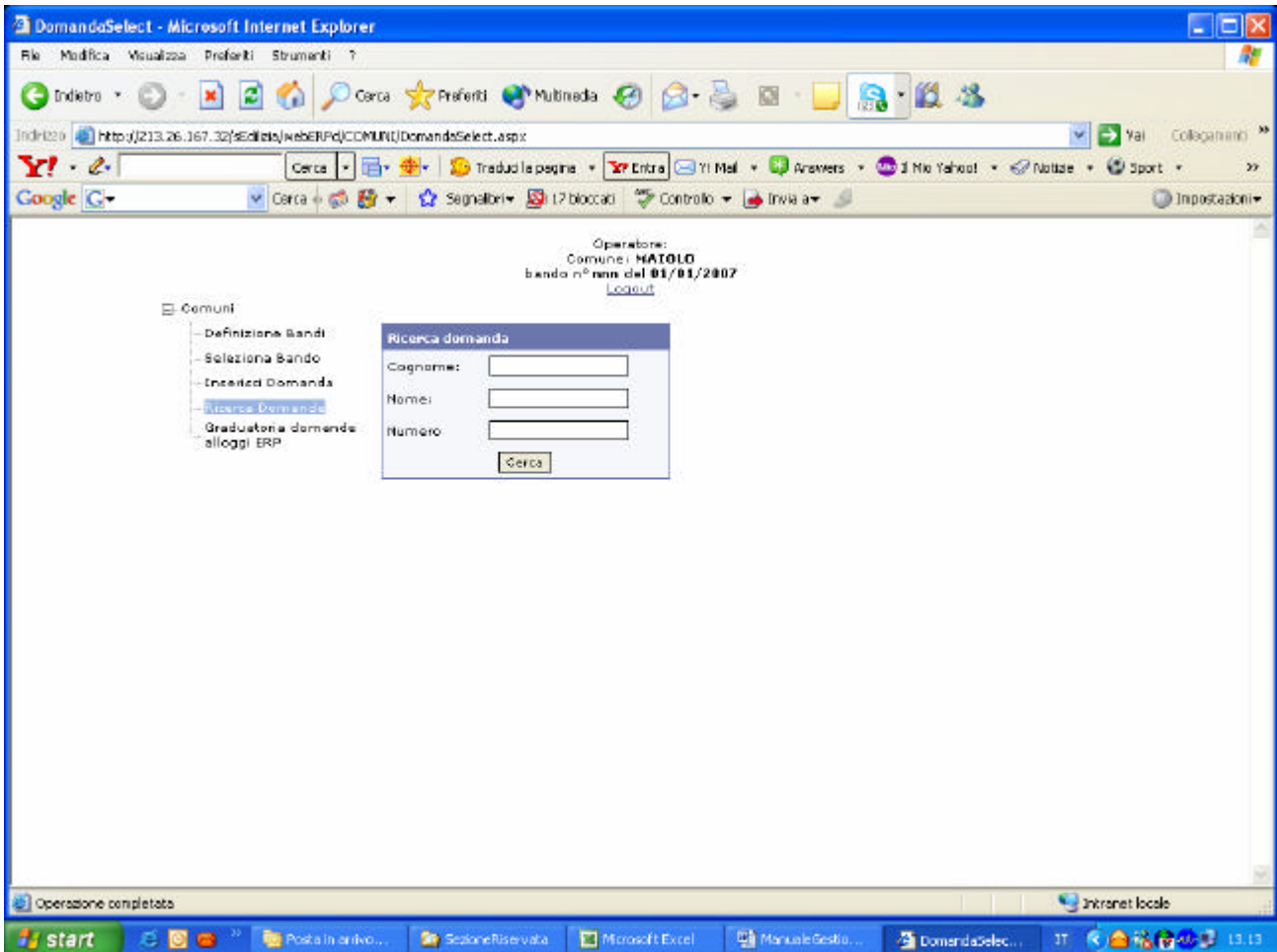


Fig. 4

Una volta comparso l'elenco delle domande presenti il link “Seleziona” consente di accedere alla pagina di visualizzazione dei dati della domanda interessata.

GRADUATORIE

Per generare la graduatoria delle domande relative al Bando selezionato occorre cliccare sul link “Graduatoria domande alloggi ERP”, specificare i dati richiesti e cliccare sul link “Inserisci”.

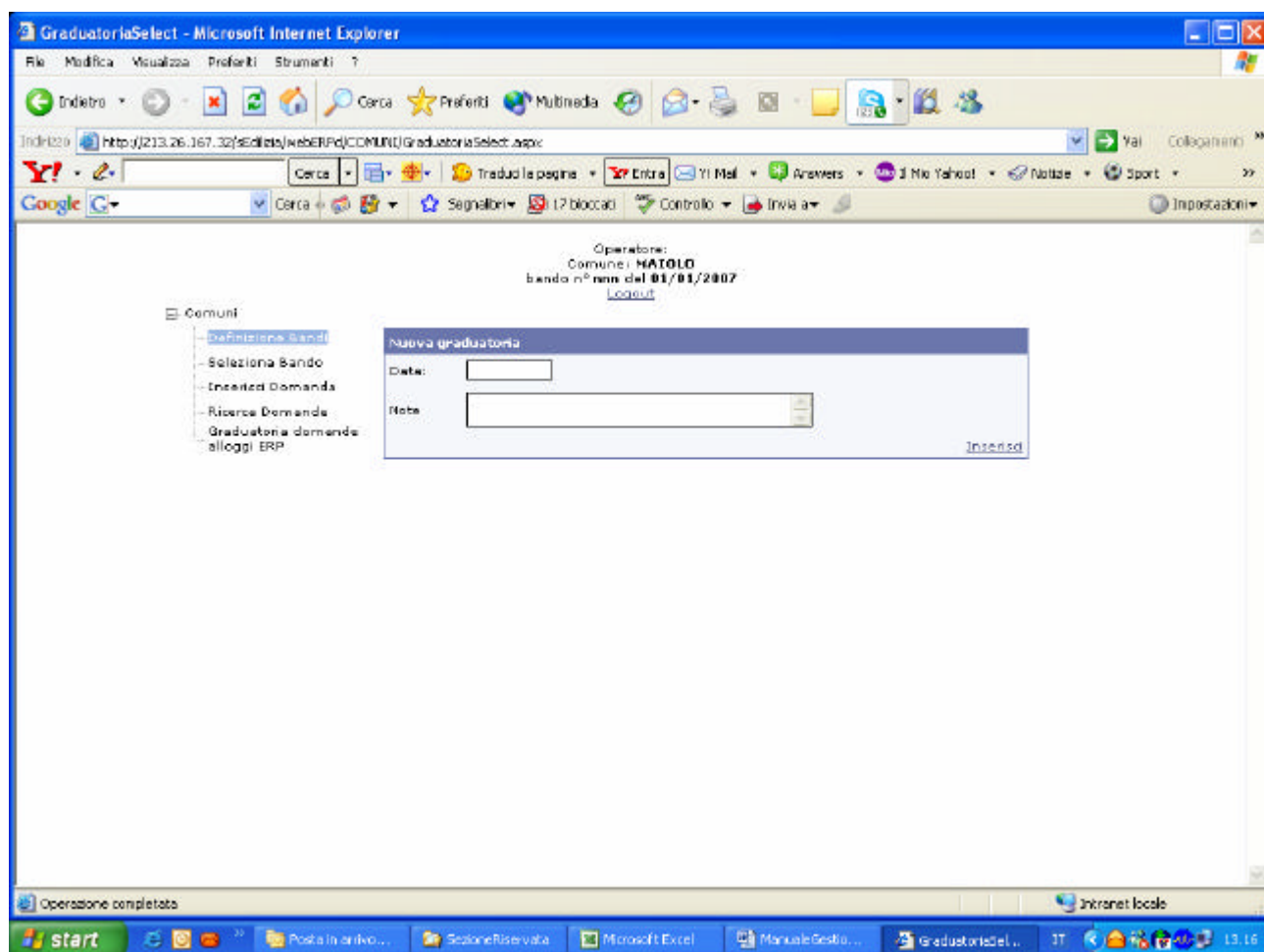


Fig. 5

Nel caso in cui sia già stata inserita una graduatoria definitiva per il Bando selezionato, cliccando sul link “Graduatoria domande alloggi ERP” si accede direttamente alla pagina di modifica dati della suddetta Graduatoria (Fig.6).

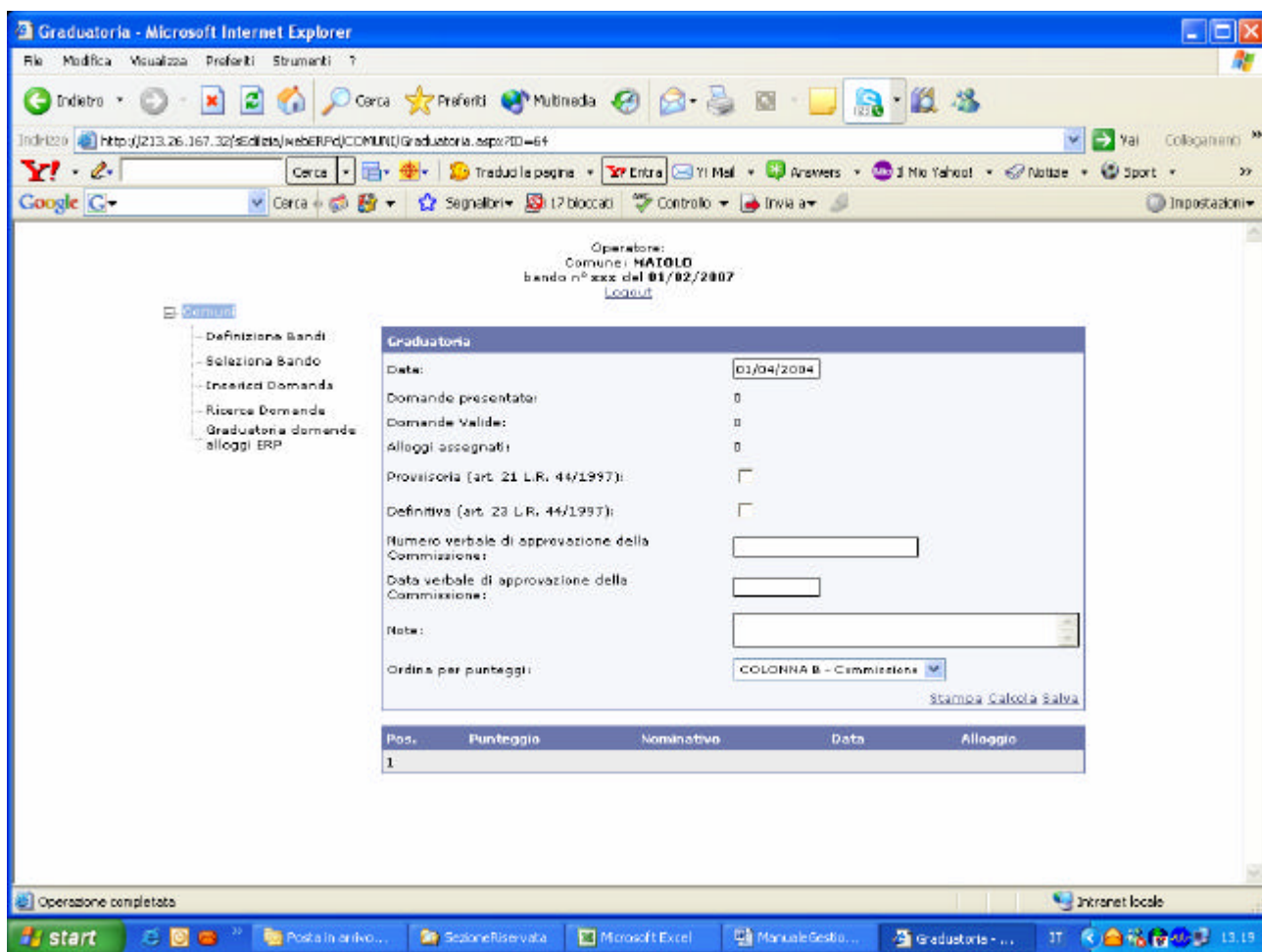


Fig. 6

I valori di “Domande presentate”, “Domande valide” ed “Alloggi assegnati” vengono calcolati automaticamente in base alle domande inserite.

Deve essere definita la fase della graduatoria (Provvisoria/Definitiva) in assenza della graduatoria viene considerata in fase di Istruttoria

Dopo aver selezionato in base a quale punteggio deve essere formulata la graduatoria (da istruttoria, su validazione della commissione) è possibile generarla attraverso il link alla funzione “Calcola”.

In questa sezione l'utente può:

- con un link alla funzione “Salva” procedere al salvataggio della graduatoria generata e degli altri dati inseriti nella maschera,
- con un link alla funzione “Stampa” estrarre, in formato excel, i dati della graduatoria selezionata (da istruttoria, su validazione della commissione) e stamparli.
- con un link alla funzione “Seleziona” associato a ciascuna domanda visualizzare la stessa.

Una volta generata la graduatoria definitiva non è più possibile modificare il contenuto delle domande.