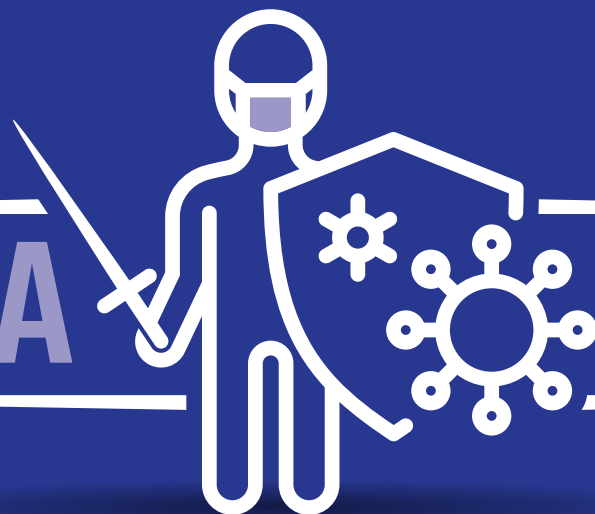


LA BATTAGLIA

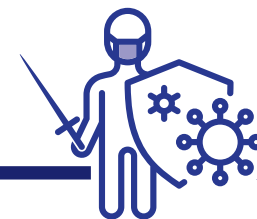


CONTINUA...

verso la **fase 2**, insieme

**AUTOSCUOLE, SCUOLE NAUTICHE E
STUDI DI CONSULENZA AUTOMOBILISTICA:
ECCO LE REGOLE DA SEGUIRE.**

PANORAMICA PRINCIPALI MISURE



In sintesi...

- **FORMARE E INFORMARE IL PERSONALE SECONDO LE NORME**
- **FORNIRE DISPOSITIVI DI SICUREZZA AL PERSONALE, AFFIGGERE CARTELLI DELLE NORME**
- **SCRUPOLOSA PULIZIA E SANIFICAZIONE DI AMBIENTI E AUTOMEZZI DOPO OGNI USO**
- **RILEVAZIONE TEMPERATURA DEI PARTECIPANTI AI CORSI**
- **UTILIZZO DI MASCHERINE E GUANTI IN AULA NEGLI ABITACOLI DEI VEICOLI**
- **PROTEZIONI E RISPETTO DELLE DISTANZE NEI CORSI IN AULA (2 METRI)**
- **DISPENSER DI GEL IGIENIZZANTE SEMPRE DISPONIBILE**
- **PULIRE LE SUPERFICI CON DISINFETTANTI A BASE DI CLORO E ALCOL**

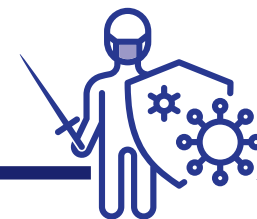
ATTENZIONE: CONSULTA I PROTOCOLLI E LA NORMATIVA AGGIORNATA SUL SITO DELLA REGIONE MARCHE CLICCANDO QUI

2

**AUTOSCUOLE, SCUOLE NAUTICHE E STUDI DI CONSULENZA
AUTOMOBILISTICA: ECCO LE REGOLE DA SEGUIRE.**



1. Indicazioni generali

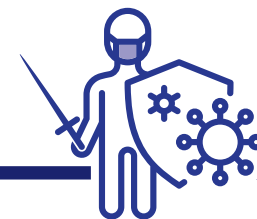


1. FORMAZIONE E INFORMAZIONE

- a) L'impresa provvederà a formare il proprio personale tramite momenti formativi interni che includano il presente protocollo e le eventuali procedure aziendali organizzative interne per la prevenzione della diffusione del virus responsabile del COVID-19.
 - b) Ogni membro del personale, sia dipendente che familiare coadiuvante o personale occasionale giornaliero operante nella struttura, dovrà rispettare rigorosamente le misure di sicurezza indicate nel presente protocollo.
 - c) Provvedere alla adeguata formazione del lavoratore sul corretto uso della mascherina (vedi materiale OMS, ISS, Ministero salute...) e di altri dispositivi di protezione, privilegiando modalità di formazione a distanza (es. e-learning);
 - d) l'impresa deve informare i propri dipendenti e chiunque entri nei locali dell'impresa o prenda posto sui veicoli o sulle imbarcazioni adibiti alle esercitazioni pratiche, circa le disposizioni sanitarie e di comportamento adottate, consegnando e/o affiggendo all'ingresso e nei luoghi maggiormente visibili dei locali aziendali appositi materiali informativi;
 - e) essendo l'informativa valida anche per clienti e consumatori che accedono al locale, è opportuno che le locandine/poster siano facilmente comprensibili e scritti in varie lingue (materiali disponibili e scaricabili da siti ufficiali come Ministero della salute, Istituto Superiore di Sanità, Organizzazione Mondiale della Sanità, Regioni...);
 - f) per i lavoratori dipendenti e per i lavoratori di aziende terze (addetti pulizie, manutenzione, fornitori, vigilanza...) si può fare ricorso anche a strumenti informatici e materiali multimediali, in modo da trasmetterli prima dell'accesso in azienda ed evitare la trasmissione di materiale cartaceo;
 - g) l'azienda fornisce al personale dipendente le informazioni sulle misure adottate tenendo conto anche delle mansioni e dei contesti lavorativi, in particolare riguardo all'importanza di:
 - i. mantenere la distanza di sicurezza ogni qualvolta la mansione lo consenta;
 - ii. rispettare il divieto di assembramento;
 - iii. osservare le regole di igiene;
 - iv. utilizzare correttamente i Dispositivi di protezione.
 - h) Tutti i dipendenti dell'azienda e i collaboratori, anche occasionali, dovranno essere forniti di un tesserino di riconoscimento esposto e visibile in modo che i clienti possano avere punti di riferimento immediatamente visibili.
- i) Le informazioni dovranno riguardare principalmente:**
- I. l'informativa rivolta ai lavoratori e a chiunque entri in Azienda o salga a bordo dei veicoli e/o dei natanti necessari all'espletamento dell'attività, circa le disposizioni adottate delle Autorità, tramite Il decalogo del Ministero della Salute e ISS ("NUOVO CORONAVIRUS - Dieci comportamenti da seguire");
 - II. Predisporre materiale informativo sulle misure di igiene (locandine, cartelli ...) da porre in ingresso e in altre postazioni del locale facilmente accessibili/visibili per informare sulle modalità organizzative adottate per prevenire il contagio. Materiali informativi utili possono essere scaricati da siti istituzionali (Ministero della salute, Istituto Superiore di Sanità -ISS, Organizzazione Mondiale della Sanità -OMS, Regioni...);
 - III. la comunicazione dell'obbligo di rimanere al proprio domicilio in presenza di febbre (oltre 37,5°) o di ulteriori sintomi influenzali, di chiamare il proprio medico di famiglia e l'autorità sanitaria;
 - IV. la comunicazione, nel caso di febbre e problemi respiratori, di non recarsi al pronto soccorso ma di contattare il proprio medico o il Numero Unico di Emergenza (NUE) 112.
 - V. La comunicazione di non poter fare ingresso o di non permanere in Azienda anche successivamente all'ingr-



1. Indicazioni generali



esso, qualora sussistano le condizioni di pericolo (sintomi di influenza, temperatura, provenienza da zone a rischio o contatto con persone positive al virus nei 14 giorni precedenti, etc.) per le quali i provvedimenti dell'Autorità impongono di informare il medico di famiglia e l'Autorità sanitaria e di rimanere al proprio domicilio;

VI. la comunicazione della necessità di dover informare tempestivamente e responsabilmente il proprio Datore di Lavoro della presenza di qualsiasi sintomo influenzale durante l'espletamento della prestazione lavorativa, avendo cura di rimanere ad adeguata distanza dalle persone presenti. In tal caso il dipendente interessato dovrà lasciare il luogo di lavoro, conformandosi alle direttive sanitarie impartite dagli organi competenti in materia.

2. DISPOSIZIONI GENERALI

a) Adempimenti delle imprese

1) l'obbligo di assicurare la fornitura dei dispositivi di protezione individuale, ove previsti dal DVR adottato e/o dalle prescrizioni normative che disciplinano la materia, di informare e formare i dipendenti ed informare gli utenti relativamente al loro corretto uso e gestione, attraverso le

modalità più idonee ed efficaci, privilegiando in ogni caso la modalità in aula/in presenza in favore dei dipendenti;

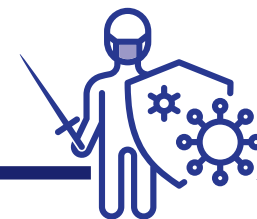
- 2) l'informazione a tutti i lavoratori ed utenti circa le disposizioni delle Autorità, consegnando e/o affiggendo all'ingresso e nei luoghi maggiormente visibili dei locali aziendali, apposite informative, che indichino le corrette modalità di comportamento e le misure precauzionali, anche individuali, da adottarsi, con la prescrizione che il mancato rispetto potrà contemplare l'interruzione del servizio;
- 3) l'installazione di dispenser presso le sedi di lavoro, le aule ed i veicoli di soluzione idroalcolica ad uso dei candidati, insegnanti, istruttori, esaminatori e chiunque a qualsiasi titolo entri in azienda;
- 4) l'accesso agli spazi comuni va in ogni caso contingentato, nel rispetto delle prescrizioni del Ministero della Salute con la previsione di un ricambio di aria continua dei locali, di un tempo possibilmente ridotto di permanenza all'interno di tali spazi, con il mantenimento della distanza di sicurezza di almeno un metro tra le persone che li occupano;
- 5) la sanificazione e l'igienizzazione, adeguate e frequenti, dei locali, delle postazioni lavorative, dei veicoli e delle imbarcazioni utilizzati per le esercitazioni pratiche, con particolare riguardo a tutti i luoghi, gli strumenti e le

apparecchiature utilizzate da chiunque a qualsiasi titolo entri in da ripetersi ad ogni cambio turno e/o di persone;

- 6) la dotazione e l'utilizzo dei dispositivi di protezione individuale nei luoghi di lavoro laddove non sia possibile mantenere la distanza tra lavoratori prevista dalle disposizioni vigenti prevedendo:
 - (a) l'installazione di separatori di posizione nei luoghi strategici per la funzionalità del sistema (bancone, desk e spazi di ricezione, scambio documentazione con la clientela etc.);
 - (b) la dotazione e l'utilizzo di dispositivi di protezione individuali da parte del personale nei punti di accoglienza della clientela;
 - (c) l'organizzazione e la disciplina della fruizione degli spazi comuni, dei punti di ristoro, se presenti e dei servizi igienici;
- 7) la possibilità per il datore di lavoro di promuovere ed effettuare uno screening sulla propria popolazione dei lavoratori, esclusivamente su base volontaria, in accordo con la RSA, se presente, l'RLS ed il medico competente, avvalendosi di personale sanitario abilitato, anche attraverso sistemi per l'effettuazione di self-test in azienda (in ottemperanza alle indicazioni fornite dal Garante della Privacy ed in ossequio al Reg. UE n. 679/2016 – GDPR), solamente nel corso dell'emergenza sanitaria in corso, ed



1. Indicazioni generali



allo scopo esclusivo di prevenire la diffusione del contagio e l'insorgenza di patologie correlate.

b) Dipendenti

- I. Il personale dipendente, prima dell'accesso nell'azienda, potrà essere sottoposto al controllo della temperatura corporea tramite termo scanner, che non dovrà superare i 37,5°. In tal caso non sarà consentito l'accesso ai luoghi di lavoro*;
- II. Il personale che lavora a contatto con il pubblico deve indossare guanti e/o mascherine chirurgiche e se necessario visiere facciali protettive (ad esempio nella necessità di richiedere una firma obbligatoria, documenti, esercitazioni pratiche, etc.). L'utilizzo dei medesimi dispositivi è obbligatorio negli uffici quando non è possibile garantire la distanza di sicurezza di almeno un metro tra gli operatori.
- III. Il dipendente deve curare scrupolosamente l'igiene delle mani (lavaggio con acqua e sapone e uso di soluzione/gel disinfettante, anche preparato secondo ricetta OMS), in quanto la maggior parte dei compiti legati alle mansioni richiedono il contatto diretto con il cliente e non consentono il rispetto della distanza minima di sicurezza.
- IV. Dopo essersi sottoposto alla misurazione della tempera-

tura corporea, il personale all'ingresso in azienda dovrà procedere al lavaggio delle mani con acqua e sapone e alla disinfezione delle mani con gel idroalcolici con concentrazione di alcol di almeno il 60%.

- V. L'impresa ha la possibilità di individuare un responsabile per la prevenzione con il compito di distribuire i dispositivi di prevenzione, controllare l'applicazione delle misure di prevenzione e, in caso d'emergenza, applicare le procedure di primo intervento.
- VI. Come già definito dal D.Lgs. n. 81/2008, resta l'obbligo del datore di lavoro di fornire i dispositivi di protezione individuale.
- VII. Si fa presente che per effettuare il controllo della temperatura con termometro a infrarossi si deve:
 - lasciare ambientare il dispositivo nel luogo di utilizzo (in genere sono sufficienti 15 minuti);
 - i termometri a infrarossi sono sensibili a campi magnetici e umidità, ed è indispensabile che siano allontanati da telefoni cellulari;
 - la persona controllata deve rimanere ferma per tutto il tempo necessario al rilievo della temperatura.

c) Per i Fornitori:

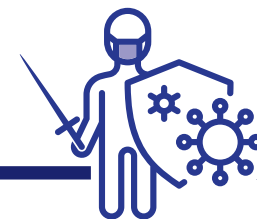
- 1) Per l'accesso di **fornitori esterni** vengono individuate procedure di ingresso, transito e uscita, mediante modali-

tà, percorsi e tempistiche predefinite, al fine di ridurre le occasioni di contatto con il personale.

- 2) Gli ordinativi dei prodotti sono effettuati per telefono, e-mail o altri dispositivi, privilegiando la trasmissione telematica di documenti;
- 3) Regolare gli accessi nel locale dei fornitori/corrieri in orari di non apertura al pubblico;
- 4) Nelle attività di consegna, carico e scarico, il trasportatore, corriere o fornitore lascia preferibilmente la merce all'esterno in prossimità dell'ingresso. Eventuale scambio di materiali/documenti dovrà avvenire nel rispetto della distanza di sicurezza (almeno un metro),
- 5) l'accesso di fornitori potrà avvenire solo previo appuntamento telefonico o digitale.
- 6) I fornitori devono prendere visione degli avvisi inerenti l'igiene e la sicurezza esposti nei locali e sono tenuti a rispettare tutte le regole aziendali fissate per l'accesso e la permanenza presso la sede di lavoro.
- 7) Le eventuali consegne di pacchi, documenti e altre tipologie di merci espresse deve avvenire mantenendo:
 - il rispetto della distanza di sicurezza di un metro;
 - indossando dispositivi di protezione (mascherine e guanti).



1. Indicazioni generali



3. ATTIVITÀ DI PULIZIA E SANIFICAZIONE

L'attività di "pulizia" è finalizzata a rimuovere con azione esclusivamente meccanica polveri, materiale non desiderato o sporizia da superfici, oggetti, ambienti confinati ed aree di pertinenza fino al raggiungimento di un livello soddisfacente di pulizia ottica. L'attività di "disinfezione", invece, distrugge o rende inattivi agenti patogeni mediante azione chimica. Per le attività di pulizia si possono utilizzare prodotti definiti come detergenti o igienizzanti, anche i comuni saponi possono rientrare in questa definizione, in quanto è ampiamente dimostrato che presentano azione efficace di scioglimento sull'involucro lipidico del virus SARS-CoV-2. Per le attività di disinfezione vanno utilizzati prodotti disinfettanti (biocidi o presidi medico-chirurgici). La differenza fondamentale tra questi prodotti, che a volte hanno una formula anche molto simile, risiede fondamentalmente nel fatto che l'immissione in commercio dei disinfettanti rispetto ai comuni detergenti è vincolata al superamento di prove di efficacia. Va fatta una puntuale verifica dei prodotti utilizzati con lettura delle rispettive etichette in quanto la differenza tra detergente, sanificante e disinfettante è di fondamentale importanza.

Si ricorda che i coronavirus umani possono rimanere infettivi su superfici inanimate per un massimo di 9 giorni. La disinf-

zione delle superfici con sodio allo 0,1%, l'ipoclorito o l'etanolo al 62% e 71% riducono significativamente l'infettività dei coronavirus su superfici entro 1 minuto di esposizione. Ci si aspetta un effetto simile contro il SARS-CoV-2. Secondo quanto previsto dalla Circolare del Ministero della Salute 5443 del 22 febbraio 2020, nonché secondo quanto riportato nel Protocollo condiviso del 14 marzo per il contrasto alla diffusione del Covid-19 negli ambienti di lavoro, in luoghi di lavoro non sanitari dove non si siano verificati contagi Covid-19, la sanificazione è necessaria in ambienti (come i servizi igienici) dove è auspicabile che sia normalmente prevista, così come nel caso della presenza di un caso di positività al SARS-CoV-2. È sufficiente anche una blanda disinfezione e in un minuto i virus vengono inattivati. Gli ambienti di vita e di lavoro vanno detersi e, in questo modo, non c'è alcuna possibilità di trasmissione.

a) Riepilogo delle principali procedure:

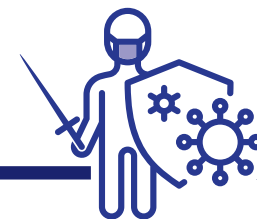
1. L'impresa deve provvedere ad assicurare la pulizia giornaliera e la sanificazione periodica dei locali, degli ambienti, delle postazioni di lavoro e delle aree comuni e di svago, dei servizi sanitari, nonché dei veicoli, motocicli e dei mezzi nautici in uso.
 2. In particolare
 - L'azienda assicura la pulizia giornaliera e la sanificazio-

ne periodica dei locali (deposito materie prime, spogliatoio per gli addetti, servizi igienici per gli addetti e per il pubblico), delle postazioni di lavoro, delle aree comuni (reception) e di svago (es sale fumatori), anche nel rispetto delle procedure di igiene già adottate ai sensi delle specifiche normative di settore;

- Garantire la pulizia e sanificazione a fine turno delle superfici di contatto "comuni" (banconi, piani di lavoro, tavoli, maniglie, porte, delle attrezzature/strumentazioni di lavoro delle tastiere, schermi touch, mouse (casce, dispositivi digitali di prenotazione o pagamento);
- Dotare i servizi igienici di materiali (asciugamani) usa e getta e di un numero adeguato di cesti per i rifiuti;
- Il Datore di Lavoro provvede inoltre ad effettuare una ricognizione degli spazi e delle superfici di ambienti ed attrezzature a maggior rischio di contatto per le quali prevedere frequenze e modalità di igienizzazione specifica (ad esempio, maniglie, scrivanie, attrezzature in uso a più lavoratori, tastiere, mouse ecc.) anche al fine di programmare il numero delle persone e o dei dipendenti che vi possono accedere. Per l'utilizzo comune a più operatori di veicoli (ad esempio, attrezzature di lavoro quali, motocicli, autovetture, automezzi pesanti, imbarcazioni etc.) il Datore di Lavoro prevede procedure di pulizia con idonei prodotti, fornendo ogni mezzo di un



1. Indicazioni generali



kit di igienizzazione e disponendo l'opportuna aerazione delle cabine e degli abitacoli chiusi, fra una lezione di pratica e quella successiva.

- L'impresa, in ottemperanza alle indicazioni del Ministero della Salute e secondo le modalità
- ritenute più opportune, organizza interventi particolari di pulizia, ferma restando la periodicità degli stessi.
- Importante garantire il costante ricambio di aria naturale dei locali (vedi anche Rapporto ISS 5/2020 "Indicazioni ad interim per la prevenzione e gestione degli ambienti indoor in relazione alla trasmissione dell'infezione da virus SARS-CoV-2" del 23/3/2020), soprattutto durante le operazioni di pulizia e sanificazione;
- Gli impianti di ventilazione meccanica controllata, consentendo il ricambio dell'aria con l'esterno, devono restare attivi nelle 24 ore per tutti i giorni della settimana. Le prese e le griglie di ventilazione devono essere pulite con panni puliti in microfibra, inumiditi con acqua e sapone o con alcool etilico maggiore al 70%;
- Eliminare la funzione di ricircolo dell'aria condizionata, che favorisce la diffusione in aria di agenti patogeni (batteri, virus, ecc.).

3. Inoltre si ritiene importante quanto segue:

- Prima di utilizzare i prodotti per la pulizia leggere attenta-

mente le istruzioni e rispettare i dosaggi d'uso raccomandati sulle confezioni (si vedano simboli di pericolo sulle etichette);

- Non miscelare i prodotti di pulizia, in particolare quelli contenenti candeggina o ammoniaca con altri prodotti;
- Pulire le postazioni di lavoro dopo ogni servizio utilizzando prodotti disinfettanti;
- Pulire giornalmente i locali comuni come spogliatoi e servizi igienici, utilizzando acqua e sapone e/o alcol etilico 75% e/o prodotti a base di cloro all'1% (candeggina);
- Pulire giornalmente le superfici comuni, ossia utilizzate da più persone (comprese tastiere, maniglie e corrimani), utilizzando acqua e sapone e/o alcol etilico 75% e/o prodotti a base di cloro all'1% (candeggina);
- Garantire un buon ricambio d'aria in tutti gli ambienti;
- Manutenere adeguatamente gli eventuali impianti di aerazione/ventilazione e umidità;
- Posizionare nel locale raccoglitori chiusi per i rifiuti.

4. PRECAUZIONI IGIENICHE PERSONALI

È stato chiarito dalla comunità scientifica che il contagio avviene in presenza di persone infette tramite tosse e starnuti. Il virus, infatti, entra nel corpo attraverso gli occhi, il naso e la bocca, quindi bisogna evitare di toccarli con mani non adeguatamente pulite.

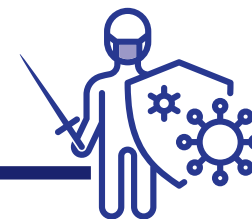
Al fine di ridurre la possibilità di contagio anche da parte di soggetti asintomatici occorre, in primo luogo, rispettare le raccomandazioni dell'OMS sulle misure di distanziamento sociale, pulizia delle mani e igiene respiratoria: l'OMS ritiene che il mantenimento di distanze minime tra le persone, la frequente igiene delle mani e i comportamenti corretti in caso di tosse e starnuti, siano le più efficaci per limitare la diffusione del coronavirus.

Anche se è del tutto probabile che personale e clienti abbiano familiarità con queste misure, si ricorda che:

- I. il distanziamento sociale include evitare abbracci, baci, strette di mano con gli ospiti, così come tra membri dello staff. La distanza minima raccomandata è di un metro e si consiglia di evitare o tenere quanto più a distanza, chiunque tossisca o starnutisca;
- II. l'igiene delle mani implica un lavaggio frequente e accurato;
- III. per igiene respiratoria si intende il comportamento da tenere quando si tossisce o starnutisce. L'Organizzazione Mondiale della Sanità raccomanda di coprirsi la bocca con il gomito o, preferibilmente, con un fazzoletto monouso (che deve essere poi immediatamente gettato).



1. Indicazioni generali



5. SPOSTAMENTI INTERNI, RIUNIONI, EVENTI INTERNI CORSI

- 1) Gli spostamenti all'interno dell'azienda devono essere limitati al minimo indispensabile e nel rispetto delle indicazioni aziendali, dunque, laddove il datore di lavoro ravvisasse l'urgenza e la necessità di effettuare riunioni, la partecipazione dei dipendenti dovrà essere ridotta allo stretto indispensabile e, comunque, dovranno essere garantiti il distanziamento interpersonale e un'adeguata pulizia/areazione dei locali prima e dopo lo svolgimento della stessa.

6. GESTIONE DI UNA PERSONA SINTOMATICA IN AZIENDA

- Nel caso in cui una persona presente in azienda sviluppi febbre e sintomi di infezione respiratoria quale, ad esempio, la tosse, questa è tenuta a dichiararlo immediatamente al titolare o, ove presente, al responsabile del personale affinché si proceda al suo temporaneo isolamento, venga accertato che indossi una mascherina protettiva e si proceda con l'immediato avvertimento delle Autorità sanitarie competenti, contattando i numeri di emergenza per il COVID-19 forniti dalla Regione o dal Ministero della Salute.

- L'azienda, al fine di agevolare le misure di quarantena, collabora con le Autorità sanitarie per la definizione degli eventuali "contatti stretti" avuti nel posto di lavoro di una persona presente in azienda risultata positiva al tampone COVID-19. Nel periodo dell'indagine, l'azienda potrà chiedere agli eventuali contatti stretti di lasciare cautelativamente l'attività, secondo le indicazioni dell'Autorità sanitaria.

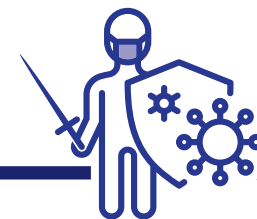
7. Raccomandazioni specifiche per lo svolgimento delle lezioni teoriche in aula di cui al D.Lgs 30 aprile 1992 n. 285 e D.Lgs 18 luglio 2005 n.171 e relativi regolamenti di attuazione

- a) Le lezioni teoriche di ogni categoria di patente e di corsi di formazione professionali potranno essere svolte assumendo il presente protocollo di sicurezza anti-contagio come da disposizioni del Ministero della Salute e delle altre Autorità competenti, garantendo il rispetto della distanza minima interpersonale di almeno un metro, con l'obbligo di utilizzo dei seguenti dispositivi di protezione individuali di cui sarà assicurata la preventiva fornitura ai dipendenti:
- b) mascherina o dispositivo di protezione individuale superiore;

- c) guanti monouso per tutti i partecipanti.
- d) Ai corsisti deve essere inoltre rilevata la temperatura con termo scanner o con diversa ed adeguata strumentazione;
- e) Tra il docente e i discenti deve essere tassativamente garantita una distanza minima di almeno due metri. Ad ogni fine lezione deve essere prevista un'adeguata sanificazione dell'aula, degli arredi interni e suppellettili ad uso degli allievi e dei docenti, la sanificazione in oggetto sarà eseguita secondo le modalità sopra elencate al paragrafo dedicato alla sanificazione.
- f) Inoltre:
Le lezioni teoriche, se compatibili con le disposizioni nazionali e/o regionali possono essere garantite anche in modalità telematica a distanza al fine del rispetto delle distanze interpersonali e di evitare assembramenti di persone.



1. Indicazioni generali



8. Raccomandazioni specifiche per l'utilizzo condiviso di veicoli e lo svolgimento delle lezioni di guida/esercitazioni pratiche, degli esami pratici e degli spostamenti di cui al D.Lgs 30 aprile 1992 n. 285 e D.Lgs 18 luglio 2005 n.171 e relativi regolamenti di attuazione.

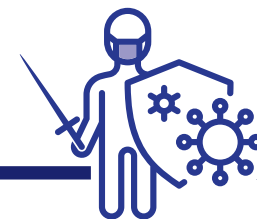
- 1) Tenuto conto dell'impossibilità di garantire all'interno dell'abitacolo del veicolo il rispetto della distanza interpersonale di almeno un metro, al fine di ridurre al minimo il rischio di contatto e contagio tra gli istruttori, l'esaminatore e l'allievo/candidato al conseguimento della patente di guida, nautica o abilitazione professionale durante le esercitazioni pratiche e gli esami, occorre garantire il rispetto delle misure sanitarie mediante l'utilizzo degli appositi dispositivi di protezione individuali previsti dalla normativa vigente.
- 2) Analoghe precauzioni andranno adottate dal personale esaminatore.
- 3) Gli occupanti del veicolo o dell'imbarcazione dovranno utilizzare guanti monouso nuovi indossati immediatamente prima di salire a bordo del veicolo e/o imbarcazione al fine di ridurre al minimo il rischio di contaminazione delle superfici.
- 4) Alla fine di ogni lezione o prova di esame e comunque ogni qualvolta sia variato l'utilizzatore del veicolo o dell'imbarcazione, sia esso istruttore, esaminatore, allievo o candidato ed in particolare, alla ripresa di ogni giorno di lavoro, si dovrà procedere alla pulizia del veicolo, dell'abitacolo o della cabina di guida e delle parti dell'imbarcazione, oggetto di interazione, degli oggetti e strumenti condivisi, come da disposizioni delle Ministero della Salute e delle altre Autorità competenti.
- 5) Durante lo svolgimento delle esercitazioni pratiche e degli esami, i candidati in attesa del proprio turno dovranno stazionare in un ambiente organizzato evitando l'assembramento di persone nel rispetto delle prescrizioni del Ministero della Salute e previste dalle normative nazionali e locali e del distanziamento sociale.
- 6) Inoltre, si deve procedere a:
 - garantire la pulizia e la sanificazione delle maniglie di apertura interne ed esterne delle portiere così come la carrozzeria immediatamente circostante a contatto con il precedente utilizzatore;
 - garantire la completa apertura delle portiere della cabina o dell'abitacolo o di tutte le superfici vetrate scorrevoli ed assicurare un abbondante e prolungato ricambio di aria;
 - garantire la pulizia e la sanificazione di tutte le super-

fici del veicolo a contatto con il precedente utilizzatore (sedili, cruscotto, plancia, volante, cambio, freno di stazionamento, comandi, indicatori, pulsanti, tastiere, schermi touch, maniglie, vani portaoggetti, pareti, soffitto, portiere, parabrezza, vetri laterali, specchietto retrovisore etc.), con particolare cura di tutte le superfici eventualmente poste immediatamente dinanzi ai sedili e di tutti gli oggetti e le attrezzature portatili o rimovibili presenti in cabina o nell'abitacolo (chiave di avviamento, telecomandi, penne, blocchi, laptop, mezzi di comunicazione portatili, attrezzature di lavoro, accessori vari, etc.); garantire la pulizia e sanificazione di tutte le superfici interne ed esterne oggetto di interazione e contatto tra allievi, istruttori, esaminatori ed imbarcazione (timone, leve di comando motori e strumenti, pulsanti, indicatori, winch, manovelle, drizze, scotte, cime, cime dei parabordi, strumenti di rilevazione posizione, whf, strumenti per il carteggio, carte nautiche, pubblicazioni, binocoli, bussole, rilevatori di posizione, giubbotti di salvataggio etc.) in un a logica di alternanza con il precedente utilizzatore;

- informare e vigilare sul divieto di utilizzo di aria compressa e/o acqua sotto pressione e/o vapore per la pulizia e/o aspirapolvere così come qualsiasi altro



1. Indicazioni generali



metodo che possa generare spruzzi o determinare aerosol di materiale infettivo nella cabina o abitacolo e nell'ambiente;

- viaggiare ogni qualvolta possibile con i finestrini dell'abitacolo di veicolo ad uso condiviso completamente aperti;
- non utilizzare mai la funzione di ricircolo dell'aria;
- durante l'impiego dell'automezzo o dell'imbarcazione ad uso condiviso il conducente alla guida e gli eventuali passeggeri e/o membri dell'equipaggio (anche nella qualità di allievo, istruttore esaminatore) devono indossare:
 - una mascherina o dispositivo di protezione individuale superiore;
 - guanti monouso;
- non toccarsi mai naso, bocca e occhi quando ci si trova all'interno dell'autoveicolo o dell'imbarcazione ad uso condiviso e non prima di aver apportato le personali misure di igiene;
- lavarsi o igienizzarsi le mani prima di entrare nell'autoveicolo o nell'imbarcazione ad uso condiviso e subito dopo usciti;
- usare sempre guanti monouso durante le operazioni di rifornimento carburante eseguite autonomamente.

9. SORVEGLIANZA SANITARIA/MEDICO COMPETENTE/RLS

- La sorveglianza sanitaria deve proseguire rispettando le misure igieniche contenute nelle indicazioni del Ministero della Salute (cd. decalogo);
- Vanno privilegiate, in questo periodo, le visite preventive, le visite a richiesta e le visite da rientro da malattia;
- La sorveglianza sanitaria periodica non va interrotta, perché rappresenta una ulteriore misura di prevenzione di carattere generale: sia perché può intercettare possibili casi e sintomi sospetti del contagio, sia per l'informazione e la formazione che il medico competente può fornire ai lavoratori per evitare la diffusione del contagio;
- Nell'integrare e proporre tutte le misure di regolamentazione legate al COVID-19 il medico competente collabora con il datore di lavoro e le RLS/RLST;
- Il medico competente segnala all'azienda situazioni di particolare fragilità e patologie attuali o pregresse dei dipendenti e l'azienda provvede alla loro tutela nel rispetto della privacy;
- Il medico competente applicherà le indicazioni delle Autorità Sanitarie. Il medico competente, in considerazione del suo ruolo nella valutazione dei rischi e nella sorveglianza sanitaria, potrà suggerire l'adozione di eventuali mezzi

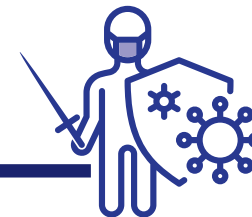
diagnostici qualora ritenuti utili al fine del contenimento della diffusione del virus e della salute dei lavoratori;

- Alla ripresa delle attività, è opportuno che sia coinvolto il medico competente per le identificazioni dei soggetti con particolari situazioni di fragilità e per il reinserimento lavorativo di soggetti con pregressa infezione da COVID 19.

È raccomandabile che la sorveglianza sanitaria ponga particolare attenzione ai soggetti fragili anche in relazione all'età. Per il reintegro progressivo di lavoratori dopo l'infezione da COVID19, il medico competente, previa presentazione di certificazione di avvenuta negativizzazione del tampone secondo le modalità previste e rilasciata dal Dipartimento di prevenzione territoriale di competenza, effettua la visita medica precedente alla ripresa del lavoro, a seguito di assenza per motivi di salute di durata superiore ai sessanta giorni continuativi, al fine di verificare l'idoneità alla mansione" (D.Lgs 81/08 e s.m.i, art. 41, c. 2 lett. e-ter), anche per valutare profili specifici di rischio e comunque indipendentemente dalla durata dell'assenza per malattia. Le aziende del settore ristorazione che non hanno nominato il medico competente in quanto non previsto ad esito della valutazione dei rischi ai sensi del D. Lgs 81/08 e s.m.i, alla ripresa dell'attività applicheranno le indicazioni della Autorità sanitarie.



1. Indicazioni generali



10. AGGIORNAMENTO DEL PROTOCOLLO DI REGOLAMENTAZIONE

Le aziende, a seconda delle dimensioni, si riservano la possibilità di costituire un Comitato per l'applicazione e la verifica delle regole del protocollo di regolamentazione con la partecipazione delle rappresentanze sindacali aziendali e del RLS.



Per informazioni

CLICCA PER CONSULTARE IL PROTOCOLLO E LA NORMATIVA AGGIORNATE:

<https://www.regione.marche.it/coronavirus-protocolli-fase2>

PER INFORMAZIONI:

Segreteria:

Roberto Ventura - tel. 0718063701 | mail roberto.ventura@regione.marche.it

Referenti:

Marco Moscatelli - tel. 071 8063745 | mail marco.moscatelli@regione.marche.it

Simonetta Biagioli - tel. 071 8063619 | mail simonetta.biagioli@regione.marche.it

Dirigente di riferimento Covid attività produttive:

Pietro Talarico

Dirigente del Servizio:

Silvano Bertini

